



Audi A3
(1996-2003)



5 Gang Schaltgetriebe 02C Allradantrieb

Inhaltsverzeichnis

00 - Technische Daten	1
1 Kennzeichnung des Getriebes	1
2 Kennbuchstaben, Aggregatezuordnung, Übersetzungen, Füllmengen	2
2.1 Berechnung des Übersetzungsverhältnisses „i“	3
3 Übersicht Kraftübertragung	4
4 Allgemeine Reparaturhinweise	5
4.1 Spezialwerkzeuge	5
4.2 Bauteile	5
30 - Kupplung	8
1 Kupplungsbetätigung instand setzen	8
1.1 Fußhebelwerk - Bauteileübersicht	9
1.2 Kupplungspedalschalter F36 aus- und einbauen (eckiges Gehäuse)	10
1.3 Kupplungspedalschalter F36 aus- und einbauen (rundes Gehäuse)	10
1.4 Übertotpunktfeder aus- und einbauen - Linkslenker-Fahrzeuge	11
1.5 Übertotpunktfeder aus- und einbauen - Rechtslenker-Fahrzeuge	12
1.6 Kupplungspedal aus- und einbauen	12
1.7 Hydraulik - Bauteileübersicht	13
1.8 Kupplungsgeberzylinder aus- und einbauen	14
1.9 Kupplungsnehmerzylinder aus- und einbauen	17
1.10 Kupplungsanlage entlüften	19
2 Kupplungsausrückung instand setzen	22
3 Kupplung instand setzen	23
3.1 Kupplung - Bauteileübersicht	23
3.2 Kupplung aus- und einbauen	24
34 - Betätigung, Gehäuse	27
1 Schaltbetätigung instand setzen	27
1.1 Einbaulage der Schaltbetätigung	27
1.2 Schaltknopf und Abdeckung - Bauteileübersicht	29
1.3 Schaltknopf und Abdeckung für Schalthebel aus- und einbauen	30
1.4 Schalthebel und Schaltgehäuse - Bauteileübersicht	30
1.5 Betätigungsseilzüge - Bauteileübersicht	33
1.6 Schaltbetätigung aus- und einbauen	36
1.7 Schaltbetätigung einstellen	38
2 Getriebe aus- und einbauen	42
2.1 Getriebe ausbauen	42
2.2 Transport des Getriebes	50
2.3 Getriebe einbauen	51
3 Winkelgetriebe aus- und einbauen	58
4 Getriebeöl im Schalt- mit Winkelgetriebe	63
4.1 Getriebe-Ölstand im Schalt- mit Winkelgetriebe prüfen und ergänzen	63
5 Getriebe zerlegen und zusammenbauen	64
5.1 Getriebeübersicht	64
5.2 Montageübersicht	65
5.3 Deckel für Getriebegehäuse und 5. Gang demontieren und montieren	66
5.4 Getriebegehäuse und Schaltbetätigung demontieren und montieren	67
5.5 Antriebswelle, Abtriebswelle (Triebwelle), Ausgleichgetriebe und Schaltgabeln demontieren und montieren	68
5.6 Deckel für Getriebegehäuse, Getriebegehäuse, Schaltbetätigung, Antriebswelle, Abtriebswelle (Triebwelle), Ausgleichgetriebe und Schaltgabeln zerlegen und zusammenbauen	69



6	Getriebegehäuse und Kupplungsgehäuse instand setzen	80
7	Getriebeseitige Schaltbetätigung zerlegen und zusammenbauen	86
8	Schaltgabeln zerlegen und zusammenbauen	90
35	- Räder, Wellen	95
1	Antriebswelle instand setzen	95
1.1	Antriebswelle zerlegen und zusammenbauen	95
1.2	Antriebswelle einstellen	102
2	Abtriebswelle instand setzen	106
2.1	Abtriebswelle zerlegen und zusammenbauen	106
2.2	Abtriebswelle einstellen	120
3	Rücklaufwelle zerlegen und zusammenbauen	124
39	- Achsantrieb, Ausgleichgetriebe vorn	127
1	Dichtringe und Nadellager ersetzen	127
1.1	Dichtring für Flanschswelle links ersetzen (Getriebe eingebaut)	127
1.2	Flanschswelle rechts bzw. Gelenkflansch mit Abtriebswelle aus- und einbauen	129
1.3	Dichtring für Flanschswelle rechts bzw. Gelenkflansch mit Abtriebswelle ersetzen (Getriebe eingebaut)	131
1.4	Nadellager (Polygonlager) Flanschswelle bzw. Gelenkflansch rechts ersetzen (Getriebe eingebaut)	132
1.5	Dichtring für Abtriebsflansch Winkelgetriebe ersetzen (Winkelgetriebe ausgebaut)	133
2	Ausgleichgetriebe instand setzen	136
2.1	Ausgleichgetriebe zerlegen und zusammenbauen	136
3	Ausgleichgetriebe einstellen	144
3.1	Einstellübersicht	144
3.2	Ausgleichgetriebe einstellen	144
3.3	Winkelgetriebe instand setzen	147
4	Winkelgetriebe einstellen	162
4.1	Einstellscheibe „S4“ bei Austausch des Abtriebsflansches neu bestimmen	164
4.2	Schaftkegelrad einstellen	165
4.3	Kopfkegelrad einstellen	170

1.1 Fußhebelwerk - Bauteileübersicht

1 - Querwand

- mit Aufnahme für Lagerbock und Kupplungsgeberzylinder

2 - Dichtung

- ersetzen

3 - Lagerbock

- zur Aufnahme des Kupplungspedals

4 - Schraube

5 - Lagerbock

- zur Aufnahme von Gas- und Bremspedal

6 - Sechskantmutter - 25 Nm

- selbstsichernd
- ersetzen

7 - Verbindungsblech

8 - Sechskantmutter - 25 Nm

- selbstsichernd
- ersetzen

9 - Lagerbuchse

10 - Lagerbolzen

11 - Kupplungspedal

- aus- und einbauen
 ⇒ [Seite 12](#)

12 - Aufnahme

- aus- und einbauen
 ⇒ [Pos. 4 \(Seite 13\)](#)

13 - Sechskantmutter - 25 Nm

- selbstsichernd
- ersetzen

14 - Kupplungsgeberzylinder

- aus- und einbauen ⇒ [Seite 14](#)

15 - Nachlaufschlauch

16 - Übertotpunktfeder

- aus- und einbauen: Linkslenker-Fahrzeuge ⇒ [Seite 11](#) , Rechtslenker-Fahrzeuge ⇒ [Seite 12](#)

17 - Lagerung für Übertotpunktfeder

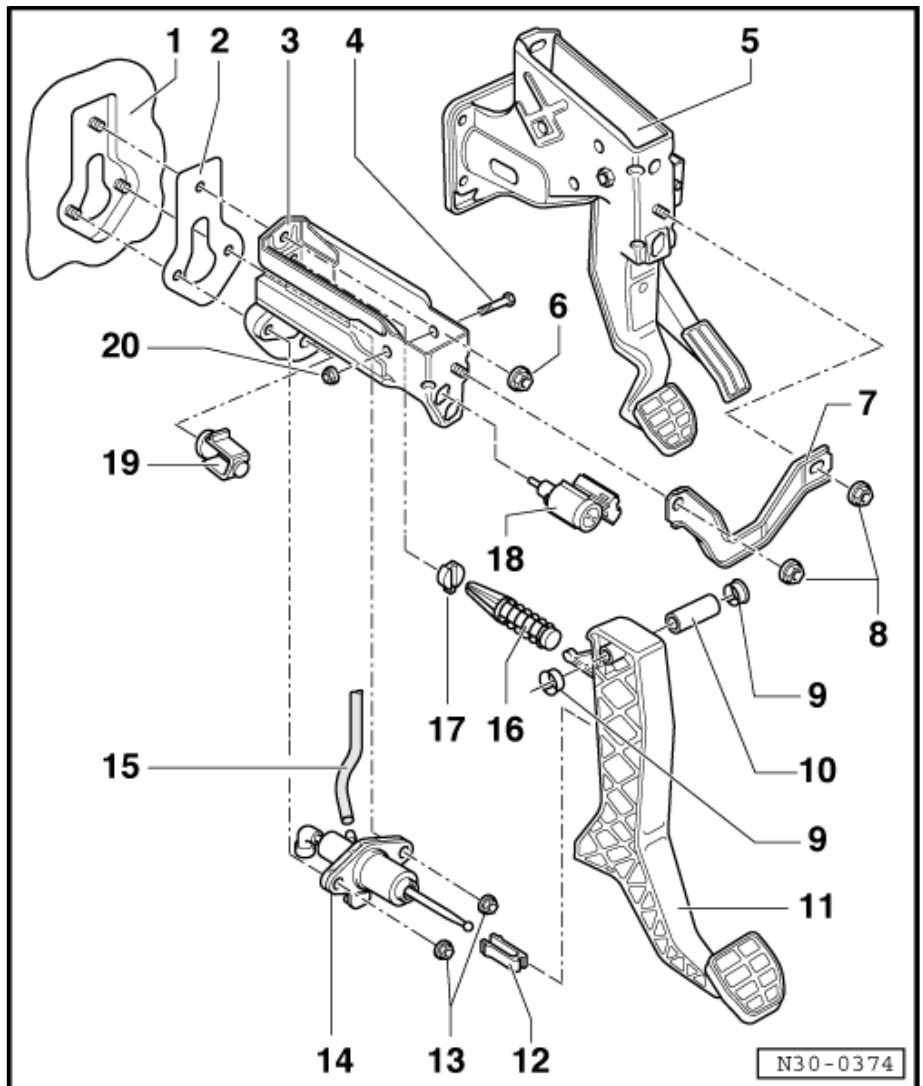
- in Lagerbock einsetzen
- zum Ersetzen Kupplungsgeberzylinder aus- und einbauen ⇒ [Seite 14](#)

18 - Kupplungspedalschalter -F36-

- aus- und einbauen
 ⇒ „[1.2 Kupplungspedalschalter F36 aus- und einbauen \(eckiges Gehäuse\)](#)“, [Seite 10](#) bzw.
 ⇒ „[1.3 Kupplungspedalschalter F36 aus- und einbauen \(rundes Gehäuse\)](#)“, [Seite 10](#)

19 - Anschlagbügel für Kupplungspedal

- Einbaulage ⇒ [Seite 17](#)



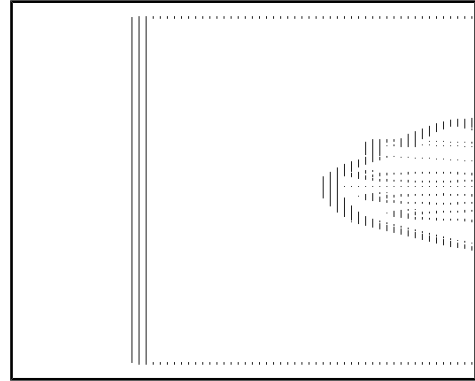
Enden der Membranfeder prüfen

- Abnutzung bis zur halben Membranfederdicke ist zulässig.



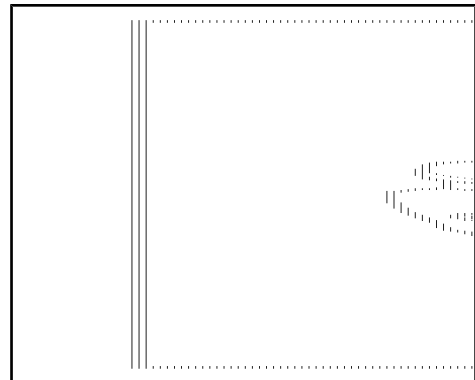
Hinweis

Druckplatte und Kupplungsscheibe über Motorkennbuchstaben zuordnen ⇒ Teile-Katalog.



Federverbindungen und Nietverbindungen prüfen

- Prüfen Sie die Federverbindungen zwischen Druckplatte und Deckel auf Risse sowie die Nietverbindungen auf festen Sitz.
- Eine Druckplatte mit beschädigten Federverbindungen oder mit losen Nietverbindungen -Pfeile- muss ersetzt werden.



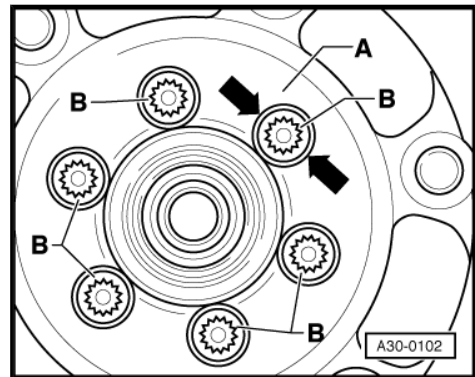
Ausbauvorschrift für Zweimassenschwungrad



Hinweis

Um eine Zerstörung des Zweimassenschwungrads beim Ausbau zu vermeiden, dürfen Sie die Schrauben -B- nicht mit einem Luft- bzw. Schlagschrauber herausdrehen. Die Demontage der Schrauben ist nur von Hand zulässig.

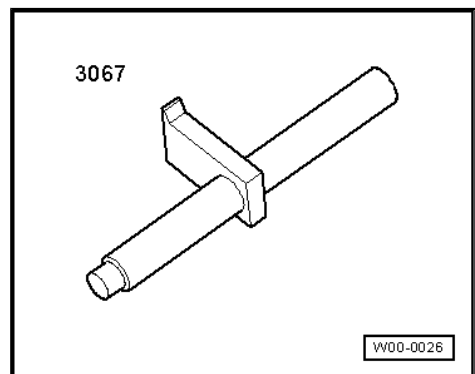
- Drehen Sie das Zweimassenschwungrad -A- so, dass die Schrauben mittig zu den Bohrungen -Pfeile- stehen.
- Achten Sie beim Herausdrehen der Schrauben darauf, dass kein Schraubenkopf am Zweimassenschwungrad ansteht, da dieses sonst beim Weiterdrehen der Schraube beschädigt wird.



3.2 Kupplung aus- und einbauen

Benötigte Spezialwerkzeuge, Prüf- und Meßgeräte sowie Hilfsmittel

- ◆ Gegenhalter -3067-



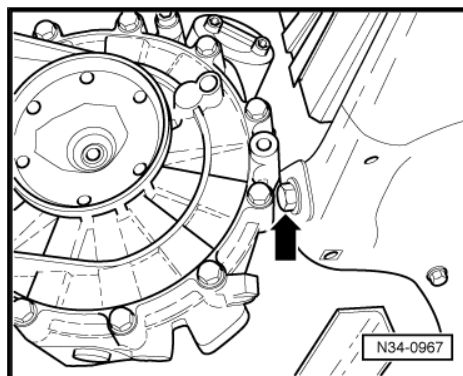


- Getriebe vorsichtig anheben und am Aggregateträger -Pfeil- vorbei zum Motor zuführen.
- Getriebe nach hinten schwenken und mit der Getriebeaufnahme -3282- in Einbaulage bringen.
- Setzen Sie das Getriebe ein.

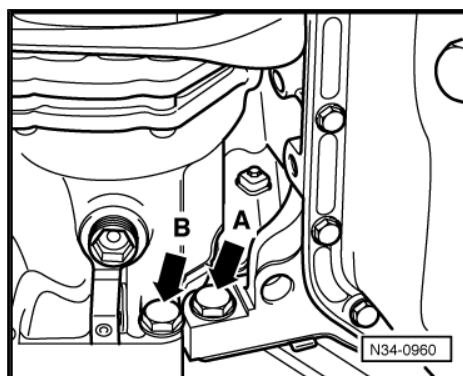
**Hinweis**

Achten Sie beim Einsetzen des Getriebes auf die Leitung für Servolenkung.

- Drehen Sie die von unten zugänglichen Verbindungsschrauben Motor/Getriebe ein.
- Bauen Sie den Anlasser ein und drehen Sie die untere Schraube ein. Anzugsdrehmoment ⇒ [Seite 52](#) .
- Drehen Sie die hintere Verbindungsschraube Motor/Getriebe unten ein -Pfeil A-.
- Drehen Sie die Schraube des Winkelgetriebes -Pfeil B- ein.
- Richten Sie das Motor/Getriebe-Aggregat in Einbaulage aus.



- Ersetzen Sie die Sechskantschrauben -Pfeile- der Aggregatelagerung rechts für das Motorlager ⇒ Rep.-Gr. 10 .
- Schrauben Sie oberhalb der Aggregatelagerung rechts den Ölvorratsbehälter für Servolenkung fest.



- Drehen Sie die von oben zugänglichen Verbindungsschrauben Motor/Getriebe ein.

Befestigung Getriebe an Motor

Pos.	Schraube	Nm
1, 2 ¹⁾ , 8	M12x55	80
3 ¹⁾ , 4	M12x150	80
5 ... 7	M10x50	45
A	Passhülsen zur Zentrierung	

• ¹⁾ Schraube mit Gewindestift M8.

