



Audi 100 / A6
(1990-1997)



1,6 Liter Einspritz- und Zündanlage ABB 75 kW

Reparaturleitfaden Audi 100 1991 ➤

K-Jetronic/TSZ-H Zündanlage									
Motorkenn- buchstaben	ABB								

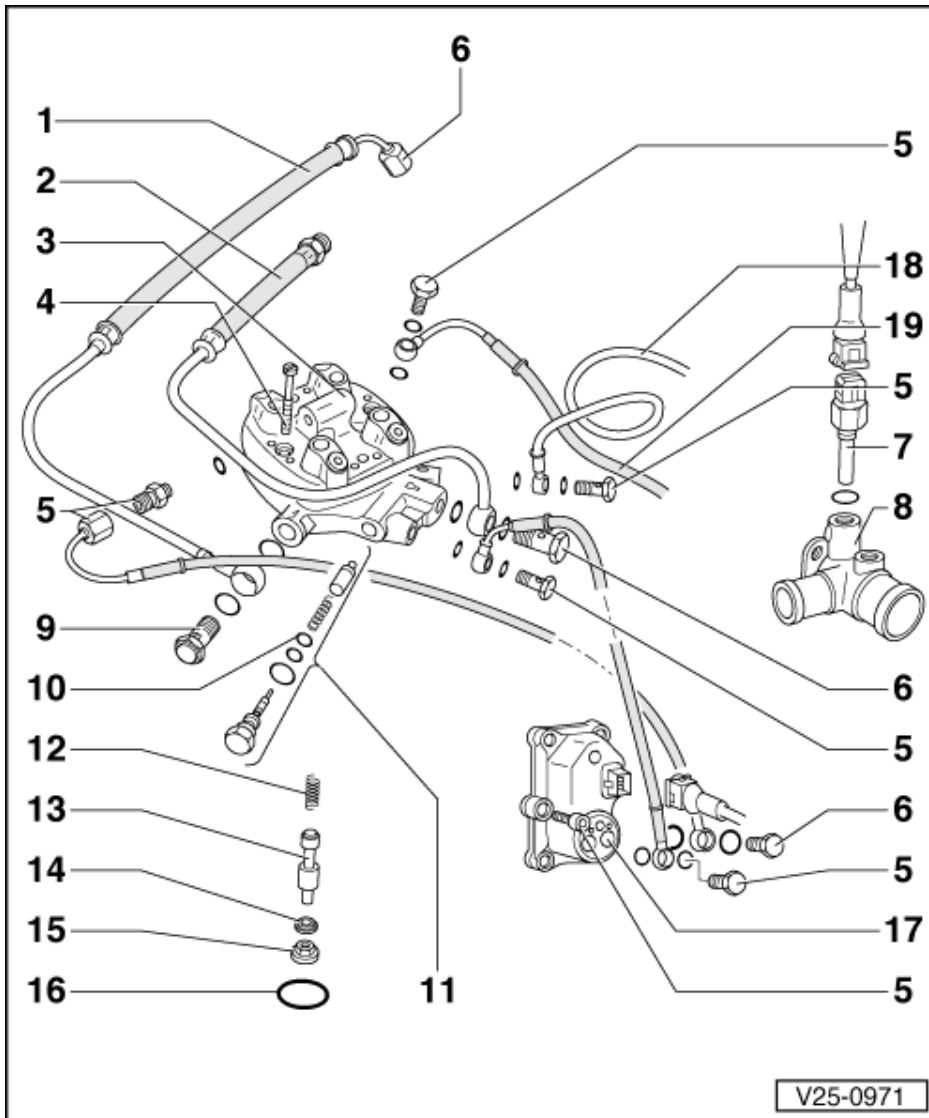
Ausgabe 06.2000

Inhaltsverzeichnis

25	- Kraftstoffaufbereitung, Einspritzung	1
1	K-Jetronic Einspritzanlage instand setzen	1
1.1	K-Jetronic Einspritzanlage instand setzen	1
1.2	Sicherheitsmaßnahmen	1
1.3	Sauberkeitsregeln	1
1.4	Technische Daten	2
1.5	Kraftstoffpumpenrelais -J17 und Ansteuerung prüfen	3
1.6	Kaltstartventil -N17 prüfen	6
1.7	Thermozeitschalter -F26 prüfen	10
1.8	Kalt-Beschleunigungsanreicherung prüfen	12
1.9	Drucksprungschalter -F93 prüfen	14
1.10	Drosselklappenschalter -F25 prüfen und einstellen	15
1.11	Zusatzluftschieber -N21 prüfen	18
1.12	Grundeinstellung der Drosselklappe	20
1.13	Ansaugsystem auf Undichtigkeit (Falschluff) prüfen	21
2	Kraftstoffsystem instand setzen	23
2.1	Kraftstoffsystem instand setzen	23
2.2	Kraftstoffmengenteiler - Übersicht	23
2.3	Luftmengenmesser/Sammelsaugrohr - Übersicht	26
2.4	Drosselklappenstutzen - Übersicht	30
2.5	Leerlaufdrehzahl und CO-Gehalt prüfen	33
2.6	Leerlaufdrehzahl-Anhebung prüfen	36
2.7	Fernbedienung V.A.G 1348/3A mit Adapterleitung V.A.G 1348/3-2 anschließen	38
2.8	Druckmeßvorrichtung V.A.G 1318 mit Prüfadapter 1318/4 anschließen	39
2.9	Systemdruck und Haltedruck prüfen	39
2.10	Warmlaufregler -N9 prüfen	42
2.11	Einspritzventile aus- und einbauen	44
2.12	Einspritzventile prüfen	46
2.13	Dichtheitsprüfung der luftumspülten Einspritzventile und der Einsätze	49
2.14	Einsatz für Einspritzventil aus- und einbauen	50
2.15	Verstellhebel und Steuerkolben prüfen	50
2.16	Ruhelage und Leerweg der Stauscheibe prüfen und einstellen	51
2.17	Grundeinstellung des Verstellhebels	53
2.18	Steuerkolben aus- und einbauen	54
28	- Zündanlage	56
1	Zündanlage prüfen	56
1.1	Zündanlage prüfen	56
1.2	Sicherheitsmaßnahmen	56
1.3	Einstelldaten, Zündkerzen	56
1.4	Zündung instand setzen	57
1.5	Zündverteiler einbauen	61
1.6	Zündzeitpunkt prüfen und einstellen	63
1.7	Zündzeitpunktverstellung prüfen	65
1.8	A - Fliehkraftverstellung prüfen	66
1.9	B - Unterdruckverstellung prüfen	67
1.10	Zündspule prüfen	70
1.11	TSZ-H Schaltgerät -N41 prüfen	71
1.12	Hallgeber -G40 prüfen	73

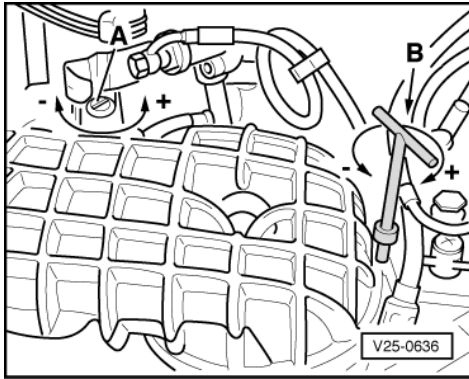
2 - Kraftstoffsystem instand setzen

2.1 - Kraftstoffsystem instand setzen

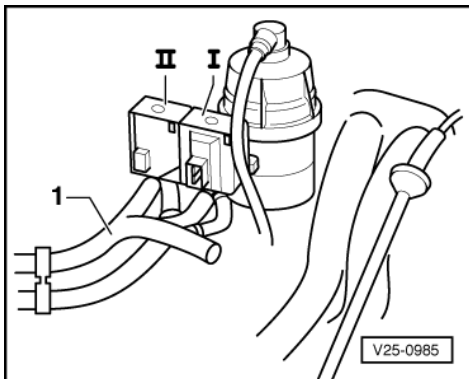


2.2 - Kraftstoffmengenteiler - Übersicht

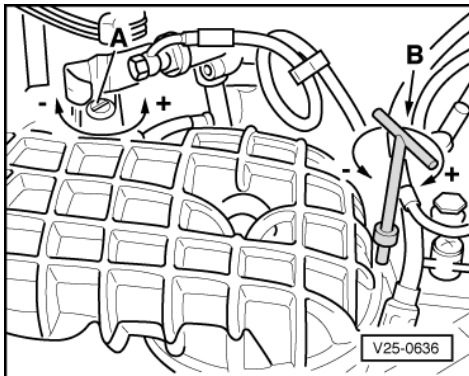
- 1 Kraftstoff-Vorlaufleitung
 - ◆ vom Kraftstofffilter
- 2 Kraftstoff-Rücklaufleitung
 - ◆ zum Kraftstoffbehälter
- 3 Kraftstoffmengenteiler
 - ◆ prüfen =>Einspritztoleranz Leerlauf prüfen, Seite 48
 - ◆ nach dem Einbau Leerweg der Stauscheibe prüfen, ggf. einstellen => Seite 51
- 4 3,5 Nm
- 5 10 Nm
- 6 20 Nm



- -> Senken Sie die Leerlaufdrehzahl ab durch Hineindreihen der Leerlaufdrehzahl-Einstellschraube -A-.



- -> Unter ca. 700/min muß das Zweiwegeventil I öffnen, die Leerlaufdrehzahl muß wieder ansteigen
- Klemmen Sie den Schlauch -1- mit Schlauchklemme 3094 zusammen.
- Die Leerlaufdrehzahl muß abfallen
- Schalten Sie alle elektrischen Verbraucher aus.



- -> Stellen Sie die Leerlaufdrehzahl an der Leerlaufdrehzahl-Einstellschraube -A- ein.
- Sollwert: 930 ± 30 /min
- Nehmen Sie die Schlauchklemme 3094 ab.
- Die Leerlaufdrehzahl muß ansteigen, bis das Zweiwegeventil I bei ca. 1050/min schließt. Die Drehzahl muß jetzt wieder auf den eingestellten Wert abfallen

Zweiwegeventil II -N16 prüfen

Prüfvoraussetzung:

- Klimaanlage ausgeschaltet.
- Starten Sie den Motor und lassen ihn im Leerlauf laufen.



Umgebungstemperatur °C	Steuerdruck bar Überdruck
ca. 25	1,2 ... 1,7
ca. 30	1,3 ... 1,9

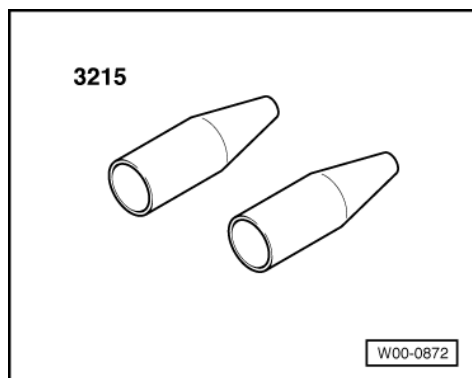
Steuerdruck prüfen - Motor warm

Prüfvoraussetzungen:

- Absperrhahn der Druckmeßvorrichtung V.A.G 1318 offen
 - Steckverbindung am Warmlaufregler -N9 und am Zusatzluftschieber -N21 abgezogen
 - Motor dreht im Leerlauf.
- Stecken Sie die Steckverbindung am Warmlaufregler -N9 und am Zusatzluftschieber -N21 wieder auf.
- Sollwert nach 2,5 ... 5,0 Minuten:
Druckanstieg auf 3,4 ... 3,8 bar Überdruck

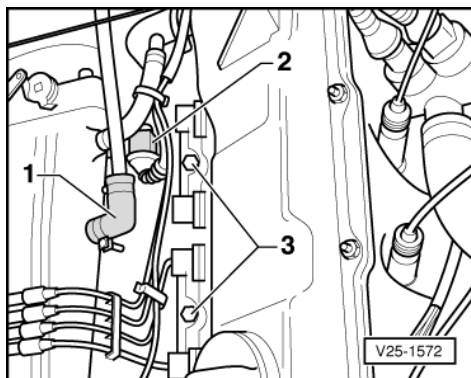
2.11 - Einspritzventile aus- und einbauen

Benötigte Spezialwerkzeuge und Betriebseinrichtungen



- ♦ Montagehülsen 3215

Ausbauen



- -> Ziehen Sie den Schlauch -1- zum Bremskraftverstärker ab.
 - Ziehen Sie die Steckverbindung -2- ab.
 - Schrauben Sie die Halteleiste für Einspritzventile -3- ab.
- Ziehen Sie die Einspritzventile mit angeschlossenen Kraftstoffleitungen aus dem Sammelsaugrohr.