



**Audi A3**  
(2003-2012)



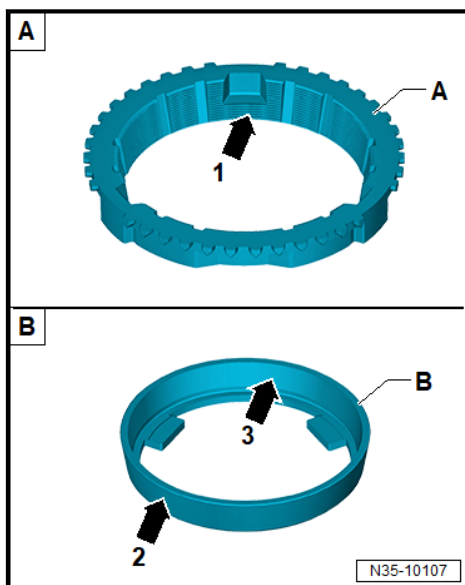
**5 Gang Schaltgetriebe 0A4**

## Inhaltsverzeichnis

<b>00 - Technische Daten</b>	<b>1</b>
<b>1 Kennzeichnung des Getriebes</b>	<b>1</b>
1.1 Kennbuchstaben, Aggregatezuordnung, Übersetzungen, Füllmengen	2
<b>2 Übersicht Kraftübertragung</b>	<b>4</b>
<b>3 Berechnung des Übersetzungsverhältnisses „i“</b>	<b>5</b>
<b>4 Allgemeine Reparaturhinweise</b>	<b>6</b>
<b>5 Sicherheitsmaßnahmen für Fahrzeuge mit Start-Stopp-System</b>	<b>13</b>
<b>6 Einbauorteübersicht - elektrische Bauteile</b>	<b>14</b>
6.1 Einbauorteübersicht - elektrische Bauteile, Schaltgetriebe	14
6.2 Einbauorteübersicht - elektrische Bauteile, Kupplungsbetätigung	15
<b>30 - Kupplung</b>	<b>16</b>
<b>1 Übersicht - Kupplungsbetätigung</b>	<b>16</b>
<b>2 Hinweise zum Aus- und Einbau des Kupplungsgeber- bzw. Kupplungsnehmerzylinders</b>	<b>17</b>
2.1 Funktionsprüfung für Kupplungsgeber- und Kupplungsnehmerzylinder	17
<b>3 Montageübersicht - Fußhebelwerk, Kupplungsgeberzylinder</b>	<b>19</b>
3.1 Übertotpunktfeder aus- und einbauen	21
3.2 Kupplungspedal aus- und einbauen	24
3.3 Lagerbock aus- und einbauen	27
3.4 Kupplungspositionsgeber G476 aus- und einbauen	32
3.5 Kupplungsgeberzylinder aus- und einbauen	34
<b>4 Montageübersicht - Hydraulik Linkslenker</b>	<b>38</b>
4.1 Kupplungsnehmerzylinder aus- und einbauen	41
4.2 Rohr-Schlauchleitung aus- und einbauen	49
<b>5 Montageübersicht - Hydraulik Rechtslenker</b>	<b>53</b>
<b>6 Kupplungsanlage entlüften</b>	<b>56</b>
<b>7 Montageübersicht - Kupplungsausrückung</b>	<b>58</b>
<b>8 Übersicht - Kupplung in Stand setzen</b>	<b>62</b>
8.1 Unterscheidung der Kupplungsfabrikate	62
8.2 Montageübersicht - Kupplung Fabrikat Sachs	64
8.3 Kupplung Fabrikat Sachs aus- und einbauen	66
8.4 Montageübersicht - Kupplung Fabrikat LuK	70
8.5 Kupplung Fabrikat LuK aus- und einbauen	72
<b>34 - Betätigung, Gehäuse</b>	<b>77</b>
<b>1 Übersicht Schaltbetätigung</b>	<b>77</b>
1.1 Montageübersicht - Schaltknopf und Schalthebelmanschette	78
1.2 Schaltknopf mit Schalthebelmanschette aus- und einbauen	79
1.3 Schalthebelmanschette vom Schaltknopf trennen	81
1.4 Montageübersicht - Schalthebel und Schaltgehäuse für Fahrzeuge bis MJ 2007	81
1.5 Montageübersicht - Schaltbetätigung ab MJ 2008	84
1.6 Schaltbetätigung ab MJ 2008 zerlegen und zusammenbauen	86
1.7 Schaltbetätigung aus- und einbauen	92
1.8 Montageübersicht - Schaltseilzug und Wählseilzug bis MJ 2007	99
1.9 Montageübersicht - Schaltseilzug und Wählseilzug ab MJ 2008	104
1.10 Schaltseilzug und Wählseilzug aus- und einbauen	112
1.11 Schaltbetätigung einstellen	114
<b>2 Getriebe aus- und einbauen - Fahrzeuge mit 1,6 l TDI-Motor</b>	<b>118</b>
2.1 Getriebe ausbauen - Fahrzeuge mit 1,6 l TDI-Motor	118
2.2 Getriebe einbauen - Fahrzeuge mit 1,6 l TDI-Motor	129



<b>3</b>	<b>Getriebe aus- und einbauen - Fahrzeuge mit 1,9 l TDI-Motor</b>	<b>138</b>
3.1	Getriebe ausbauen - Fahrzeuge mit 1,9 l TDI-Motor	138
3.2	Getriebe einbauen - Fahrzeuge mit 1,9 l TDI-Motor	151
<b>4</b>	<b>Transport des Getriebes</b>	<b>163</b>
<b>5</b>	<b>Montageübersicht - Aggregatelage</b>	<b>165</b>
5.1	Getriebelager aus- und einbauen	167
5.2	Pendelstütze aus- und einbauen	171
5.3	Getriebekonsolle aus- und einbauen	172
<b>6</b>	<b>Getriebeöl</b>	<b>178</b>
6.1	Getriebeölstand prüfen	178
6.2	Getriebeöl ablassen	178
6.3	Getriebeöl auffüllen	181
<b>7</b>	<b>Getriebe zerlegen und zusammenbauen</b>	<b>182</b>
7.1	Getriebeübersicht	182
7.2	Montageübersicht	183
7.3	Montageübersicht - Deckel für Getriebegehäuse und 5. Gang ab- und anbauen	183
7.4	Montageübersicht - Getriebegehäuse und Schaltbetätigung ab- und anbauen	185
7.5	Montageübersicht - Antriebswelle, Abtriebswelle, Ausgleichsgetriebe und Schaltgabeln aus- und einbauen	187
7.6	Montagereihenfolge - Deckel für Getriebegehäuse und 5. Gang ab- und anbauen	188
<b>8</b>	<b>Montagereihenfolge - Getriebe vollständig zerlegen und zusammenbauen</b>	<b>196</b>
8.1	Getriebe vollständig zerlegen	199
8.2	Getriebe zusammenbauen	206
<b>9</b>	<b>Montageübersicht - Getriebegehäuse und Kupplungsgehäuse in Stand setzen</b>	<b>216</b>
<b>10</b>	<b>Geber für Getriebe-Neutralstellung G701 aus- und einbauen</b>	<b>224</b>
<b>11</b>	<b>Montageübersicht - Schalteinheit in Stand setzen</b>	<b>226</b>
11.1	Schaltwelle aus- und einbauen	228
11.2	Zerlegen und zusammenbauen	229
<b>12</b>	<b>Montageübersicht - Schaltgabeln zerlegen und zusammenbauen</b>	<b>231</b>
<b>35 - Räder, Wellen</b>		<b>237</b>
<b>1</b>	<b>Antriebswelle</b>	<b>237</b>
1.1	Montageübersicht - Antriebswelle zerlegen und zusammenbauen	237
1.2	Antriebswelle einstellen	246
<b>2</b>	<b>Abtriebswelle</b>	<b>252</b>
2.1	Montageübersicht - Abtriebswelle zerlegen und zusammenbauen	252
2.2	Abtriebswelle einstellen	268
<b>3</b>	<b>Montageübersicht - Rücklaufwelle zerlegen und zusammenbauen</b>	<b>273</b>
<b>39 - Achsantrieb, Ausgleichsgetriebe vorn</b>		<b>277</b>
<b>1</b>	<b>Wellendichtringe für Flanschwellen bei eingebautem Getriebe ersetzen</b>	<b>277</b>
1.1	Wellendichtring für Flanschwelle links ersetzen	277
1.2	Unterscheidung der Wellendichtringe für die Flanschwelle rechts	280
1.3	Wellendichtring für Flanschwelle rechts ersetzen (Wellendichtring und Hülse sind zweiteilig ausgeführt)	281
1.4	Wellendichtring und Hülse gemeinsam ersetzen (Wellendichtring für die Flanschwelle rechts und Hülse sind einteilig ausgeführt)	287
<b>2</b>	<b>Einstellübersicht</b>	<b>294</b>
<b>3</b>	<b>Ausgleichsgetriebe</b>	<b>295</b>
3.1	Montageübersicht - Ausgleichsgetriebe zerlegen und zusammenbauen	295
3.2	Ausgleichsgetriebe einstellen	304



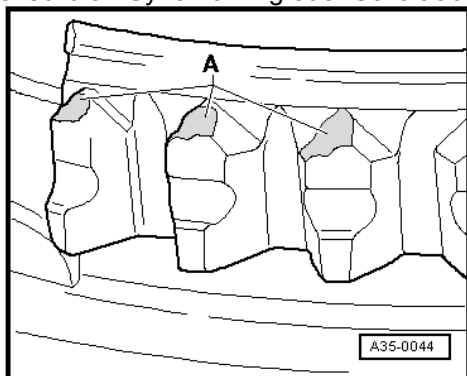
- ◆ Bei beschichteten Synchronringen darf die Beschichtung nicht beschädigt sein.
- ◆ Wenn ein Zwischenring -B- eingebaut ist, prüfen Sie diesen Zwischenring an der Außenreibfläche -Pfeil 2- und Innenreibfläche -Pfeil 3- auf »Riefen«, »Einlaufspuren« und »Blau-färbung (durch Überhitzung)«.
- ◆ Prüfen Sie den Konus des Schaltrades auf »Riefen« und »Einlaufspuren«.
- ◆ Synchronisierung mit Getriebeöl benetzt einsetzen.

#### Zahnräder

- ◆ Vor dem Aufpressen reinigen.
- ◆ Zum Einbau mit dem Induktiv-Heizgerät -VAS 6414- auf ca. 100 °C erwärmen, bei Montage axial spielfrei auf Anschlag pressen.
- ◆ Einbaulage beachten.

#### Schalträder und Schiebemuffen

- ◆ Schalträder 1. bis 5. Gang nach der Montage auf geringes axiales Spiel bzw. auf Leichtgängigkeit prüfen.
- ◆ Schadensbild an Synchronring oder Schaltrad:



A - Verschlissene Abdachung der Kupplungsverzahnung (Schaltverzahnung) an Synchronring oder Schaltrad.

- ◆ Zum Vergleich: Synchronring bzw. Schaltrad unbeschädigt:

**1 - Schaltsegment 5. Gang**

- Kennzeichnung ⇒ [Seite 233](#)
- Schaltsegment muss nach Montage der Klemmscheibe noch leicht drehbar sein

**2 - Klemmscheibe**

- immer ersetzen
- ausbauen ⇒ [Seite 234](#)
- einbauen ⇒ [Seite 234](#)

**3 - Schaltgabel 5. Gang**

- einstellen ⇒ [Seite 215](#)

**4 - Schraube**

- 25 Nm

**5 - Schaltmaul 5. Gang**

**6 - Schrägkugellager**

- 4 Stück
- ausbauen ⇒ [Seite 235](#)
- Innenring in den Außenring drücken ⇒ [Seite 235](#)
- einbauen ⇒ [Seite 235](#)

**7 - Schaltgabelgruppe mit Schaltschienen**

**8 - Schaltsegment 1./2. Gang**

- Kennzeichnung ⇒ [Seite 233](#)
- Segment muss nach Montage der Klemmscheibe noch leicht drehbar sein

**9 - Schaltsegment 3./4. Gang**

- Kennzeichnung ⇒ [Seite 233](#)
- Segment muss nach Montage der Klemmscheibe noch leicht drehbar sein

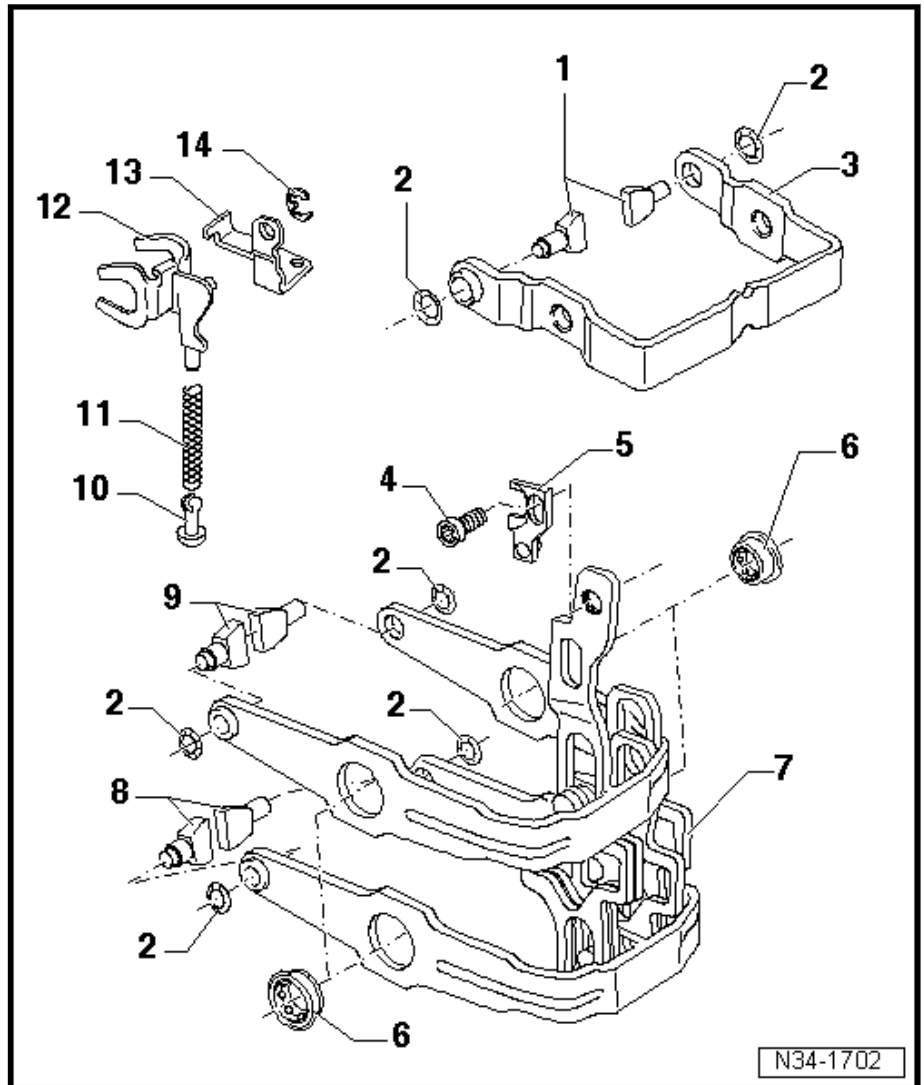
**10 - Gleitstück**

**11 - Feder**

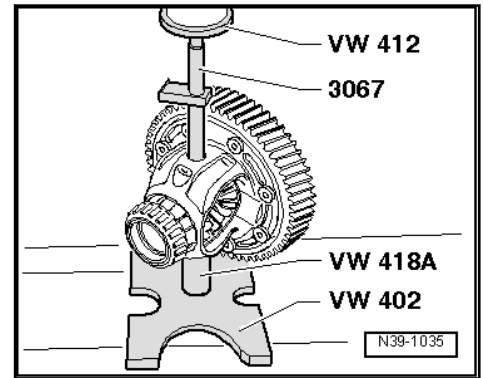
**12 - Schaltgabel Rückwärtsgang**

**13 - Stütze für Schaltgabel Rückwärtsgang**

**14 - Sicherungsring**



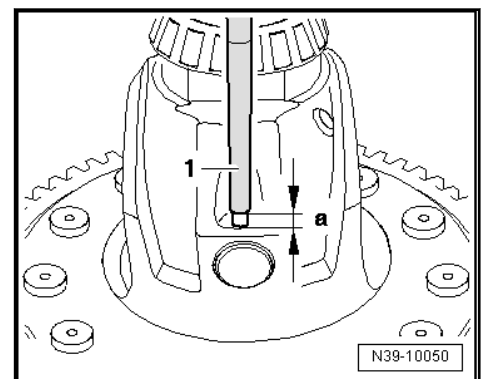
**Kennzeichnung Schaltsegmente**



Beim Auspressen wird die Spannhülse abgeschert.

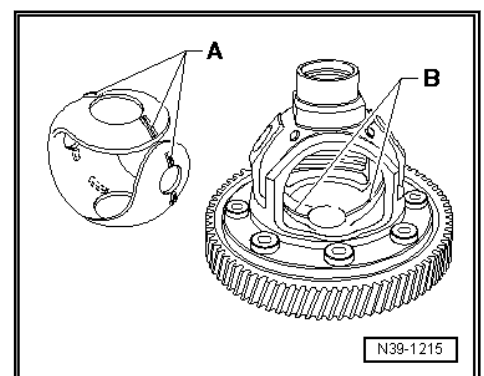
- Den restlichen Teil der Spannhülse aus Ausgleichsgetriebegehäuse treiben.

**Spannhülse ohne umlaufender Nut (lange Spannhülse) einbauen**



- Die Bohrung in der Ausgleichskegelradachse zu der Bohrung im Ausgleichsgetriebegehäuse ausrichten.
- Treiben Sie die neue Spannhülse mit einem Dorn -1- auf das Maß -a- = 3,0 mm ein.
- Die Spannhülse darf bei eingebautem Ausgleichsgetriebegehäuse mit dem Getriebe nicht in Berührung kommen.

**Der Anlaufscheibenverbund wurde bei einigen Getrieben im Bereich der Bohrungen mit einem Steg -A- versehen**



In diesem Zusammenhang erhielt das Ausgleichsgetriebegehäuse eine umlaufende Nut -B-.

- Anlaufscheibenverbund mit Getriebeöl einsetzen.
- Setzen Sie den Anlaufscheibenverbund so ein, dass er in der Nut -B- im Ausgleichsgetriebegehäuse arretiert.