



Audi A3
(2003-2012)



Kraftstoffversorgung Dieselmotoren

Inhaltsverzeichnis

00	Technische Daten	1
1	Sicherheitsmaßnahmen	1
1.1	Bei Arbeiten am Kraftstoffsystem	1
1.2	Bei Probefahrt mit Einsatz von Prüf- und Messgeräten	2
1.3	Bei Aus- und Einbau von Einbauteilen aus einem gefüllten oder teilweise gefüllten Kraftstoffbehälter	2
1.4	Bei Aus- und Einbau des Kraftstoffbehälters	2
1.5	Bei Arbeiten an Fahrzeugen mit Start-Stopp-System	3
2	Allgemeine Reparaturhinweise	4
2.1	Sauberkeitsregeln für Arbeiten an der Kraftstoffversorgung und an der Einspritzung	4
2.2	Prüfbedingungen	4
2.3	Kontaktkorrosion!	5
20	Kraftstoffversorgung	6
1	Kraftstoffversorgung - Frontantrieb	6
1.1	Montageübersicht Kraftstoffbehälter mit Anbauteilen	6
1.2	Kraftstoffbehälter entleeren	7
1.3	Kraftstoffbehälter mit Anbauteilen aus- und einbauen	8
2	Kraftstofffördereinheit und Kraftstoffvorratsgeber für Fahrzeuge mit Frontantrieb	14
2.1	Montageübersicht Kraftstofffördereinheit und Geber für Kraftstoffvorratsanzeige	14
2.2	Kraftstoffpumpe für Vorförderung G6 elektrisch prüfen	15
2.3	Kraftstofffördereinheit aus- und einbauen	16
2.4	Geber für Kraftstoffvorratsanzeige G prüfen	19
2.5	Geber für Kraftstoffvorratsanzeige G aus- und einbauen - Fahrzeuge bis ca. 10.2004	23
2.6	Geber für Kraftstoffvorratsanzeige G aus- und einbauen - Fahrzeuge ab ca. 10.2004	23
3	Kraftstoffbehälter für Fahrzeuge mit Allradantrieb	26
3.1	Montageübersicht Kraftstoffbehälter mit Anbauteilen	26
3.2	Kraftstoffbehälter entleeren	27
3.3	Kraftstoffbehälter mit Anbauteilen aus- und einbauen	29
4	Kraftstofffördereinheit und Geber für Kraftstoffvorratsanzeige - Version 1 für Fahrzeuge mit Allradantrieb	34
4.1	Montageübersicht Kraftstofffördereinheit und Geber für Kraftstoffvorratsanzeige	34
4.2	Kraftstoffpumpe für Vorförderung G6 elektrisch prüfen	36
4.3	Kraftstofffördereinheit aus- und einbauen	37
4.4	Geber für Kraftstoffvorratsanzeige G prüfen	41
4.5	Geber für Kraftstoffvorratsanzeige G aus- und einbauen - Fahrzeuge bis ca. 10.2004	45
4.6	Geber für Kraftstoffvorratsanzeige G aus- und einbauen - Fahrzeuge ab ca. 10.2004	46
4.7	Kraftstoffvorratsgeber 2 G169 prüfen	46
4.8	Kraftstoffvorratsgeber 2 G169 aus- und einbauen	49
4.9	Saugstrahlpumpe	52
4.10	Saugstrahlpumpe aus- und einbauen	52
5	Kraftstofffördereinheit und Geber für Kraftstoffvorratsanzeige - Version 2 für Fahrzeuge mit Allradantrieb	58
5.1	Montageübersicht Kraftstofffördereinheit und Geber für Kraftstoffvorratsanzeige	58
5.2	Kraftstoffpumpe für Vorförderung G6 elektrisch prüfen	60
5.3	Kraftstofffördereinheit aus- und einbauen	61
5.4	Geber für Kraftstoffvorratsanzeige G prüfen	65
5.5	Geber für Kraftstoffvorratsanzeige G aus- und einbauen	67
5.6	Kraftstoffvorratsgeber 2 G169 prüfen	68
5.7	Kraftstoffvorratsgeber 2 G169 aus- und einbauen	70
5.8	Saugstrahlpumpe	73
5.9	Saugstrahlpumpe aus- und einbauen	73
6	Tandempumpe - Fahrzeuge mit Pumpe-Düse-Motor	80



6.1	Tandempumpe prüfen - Fahrzeuge mit 2V-Motor	80
6.2	Tandempumpe prüfen - Fahrzeuge mit 4V-Motor	82
6.3	Tandempumpe aus- und einbauen - Fahrzeuge mit 2V-Motor	85
6.4	Tandempumpe aus- und einbauen - Fahrzeuge mit 4V-Motor	88
7	Zusatzkraftstoffpumpe - Fahrzeuge mit Common-Rail-Motor	92
7.1	Montageübersicht Zusatzkraftstoffpumpe V393	92
7.2	Zusatzkraftstoffpumpe V393 aus- und einbauen	93
8	Kraftstoffkühler - Fahrzeuge mit Pumpe-Düse-Motor	95
8.1	Kraftstoffkühler aus- und einbauen	95
9	Kraftstofffilter	96
9.1	Montageübersicht Kraftstofffilter - Fahrzeuge mit Pumpe-Düse-Motor	96
9.2	Kraftstofffiltergehäuse aus- und einbauen - Fahrzeuge mit Pumpe-Düse-Motor	97
9.3	Montageübersicht Kraftstofffilter - Fahrzeuge mit Common-Rail-Motor	100
9.4	Kraftstofffiltergehäuse aus- und einbauen - Fahrzeuge mit Common-Rail-Motor	101
10	Kraftstoffsystem entlüften	104
10.1	Kraftstoffsystem entlüften	104
10.2	Kraftstoff-Vorlaufleitung zur Dosierpumpe entlüften - Fahrzeuge mit Standheizung	104
11	Kraftstoffsystem auf Dichtigkeit prüfen - Fahrzeuge mit Pumpe-Düse-Motor	106
11.1	Dichtigkeitsprüfung	106
12	Gasbetätigung	111
12.1	Montageübersicht Gasbetätigung	111
12.2	Gaspedalmodul mit Geber für Gaspedalstellung aus- und einbauen	111
12.3	Kick-down-Funktion anlernen nach Wechsel des Gaspedalmoduls oder des Motorsteuergeräts	113

3 Kraftstoffbehälter für Fahrzeuge mit Allradantrieb

3.1 Montageübersicht Kraftstoffbehälter mit Anbauteilen

1 - 26 Nm

2 - Wärmeschutzblech für Kraftstoffbehälter

- mit Trägerblech

3 - Kraftstoff-Vorlaufleitung

- schwarz
- zum Kraftstofffilter
- nicht knicken
- am Kraftstoffbehälter einclippen

4 - Kraftstoffrücklaufleitung

- blau
- vom Kraftstoffkühler
- nicht knicken
- am Kraftstoffbehälter einclippen

5 - Elektrische Steckverbindung

- für Kraftstoffpumpe für Vorförderung - G6- und Geber für Kraftstoffvorratsanzeige - G-

6 - Dichtung

- bei Beschädigung ersetzen

7 - Verschlussdeckel

- mit Verliersicherung am Tankklappeneinsatz eingehängt

8 - Masseverbindung

- zum Ableiten elektrostatischer Aufladung
- Einbaulage ⇒ [Seite 27](#)
- auf festen Sitz der Steckverbindung achten und Leitung mit der Bundschraube für Kraftstoff-Einfüllstutzen -Pos. 9- festschrauben
- nach dem Einbau mit Ohmmeter elektrische Verbindung des Blechrings am Kraftstoff-Einfüllstutzen zu einer blanken Stelle an der Karosserie prüfen - Sollwert: ca. 0 Ohm

9 - Bundschraube - 11 Nm

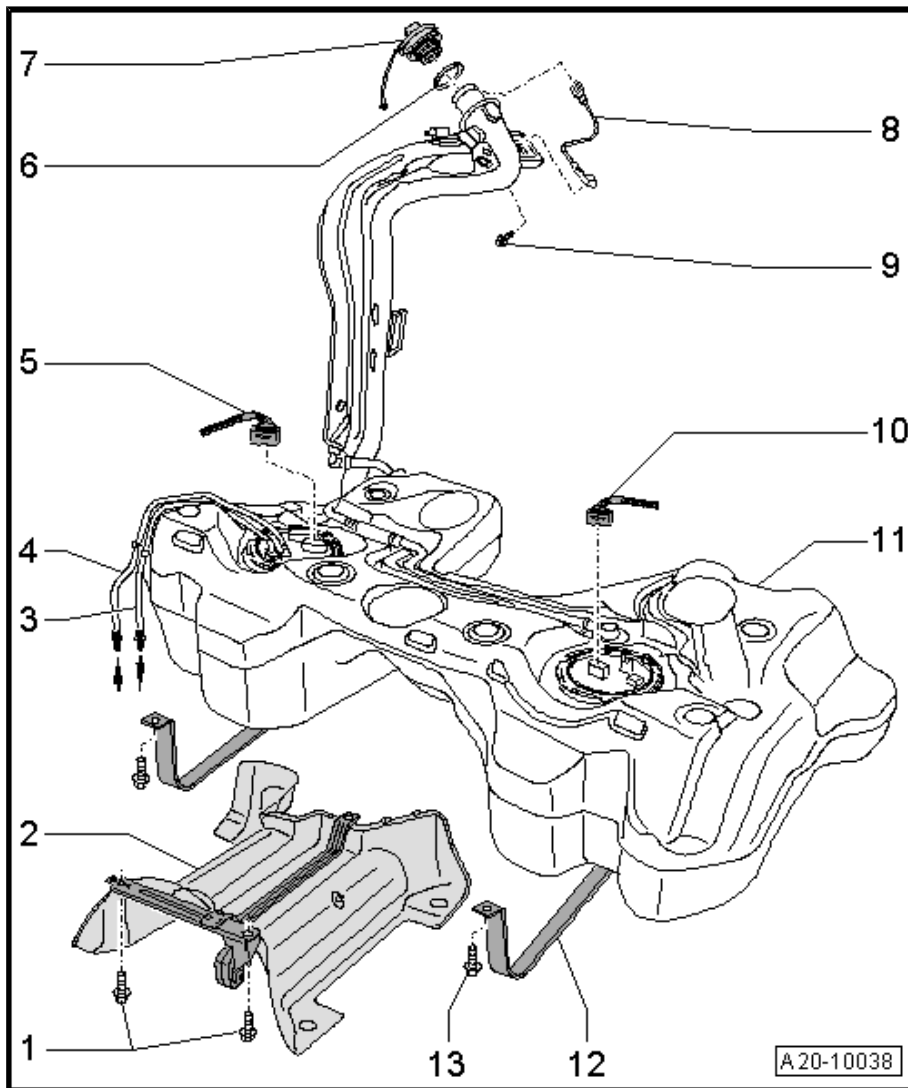
- zum Befestigen des Kraftstoff-Einfüllstutzens und der Masseverbindung -Pos. 8-

10 - Elektrische Steckverbindung

- für Kraftstoffvorratsgeber 2 - G169-

11 - Kraftstoffbehälter

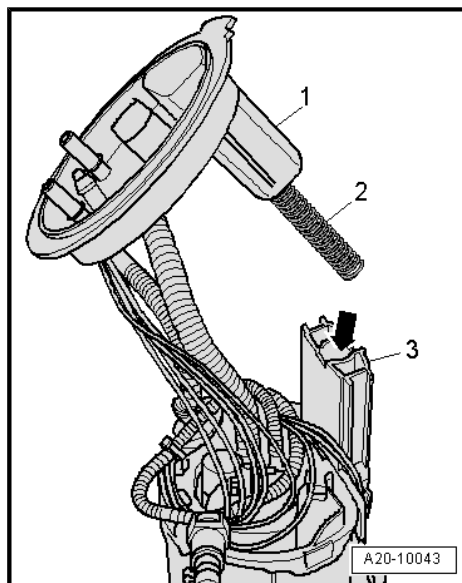
- aus- und einbauen ⇒ [Seite 29](#)



- Bauen Sie den neuen Dichtring für Verschlussflansch trocken ein.
- Stecken Sie die Feder -2- in die Führungsbohrung -Pfeil- ein und setzen Sie die Führung -1- des Verschlussflansches auf die Führung -3- an der Kraftstoffördereinheit ein.

 **Hinweis**

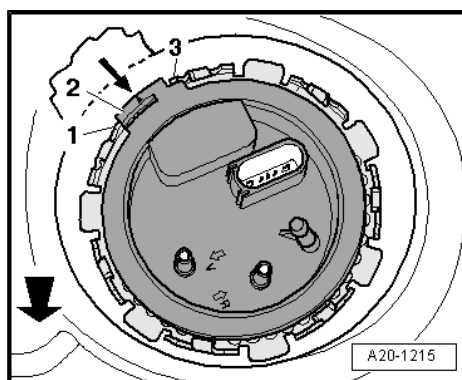
Zur besseren Darstellung ist die Kraftstoffördereinheit ohne Kraftstoffbehälter gezeigt.



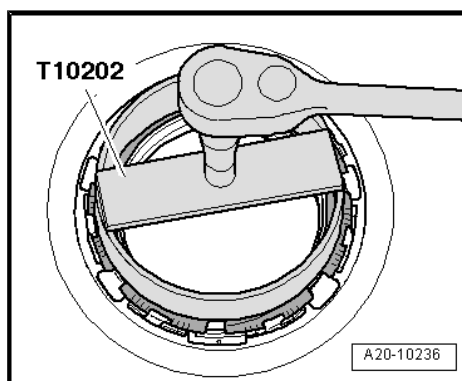
- Drücken Sie den Verschlussflansch gegen die Federkraft nach unten und bringen Sie den Verschlussflansch in Einbaulage.
- Die Lasche -2- am Verschlussflansch zeigt zur Pfeil-Markierung und muss zwischen den Zungen -1- und -3- am Kraftstoffbehälter liegen.

 **Hinweis**

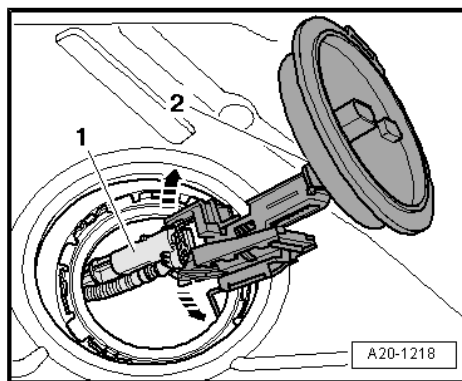
Der -Pfeil- zeigt in Fahrtrichtung.



- Ziehen Sie den Verschlussring fest.



- Setzen Sie den Kraftstoffvorratsgeber 2 - G169- -Pos. 2- vorsichtig in die Öffnung des Kraftstoffbehälters ein.
- Clipsen Sie die Saugstrahlpumpe -1- am Verschlussflansch -2- bis zum hörbaren Einrasten an.



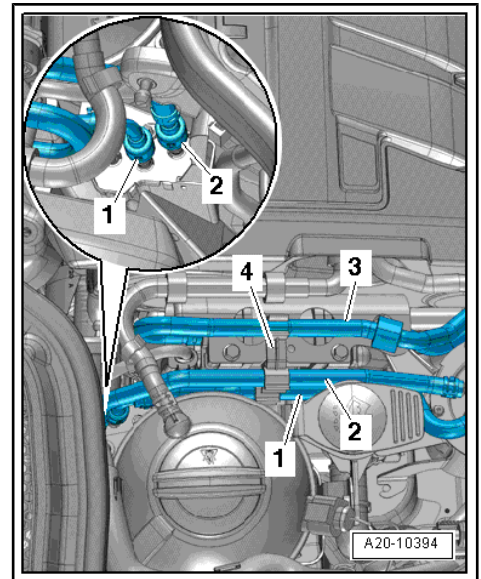
7.2 Zusatzkraftstoffpumpe - V393- aus- und einbauen

Ausbauen

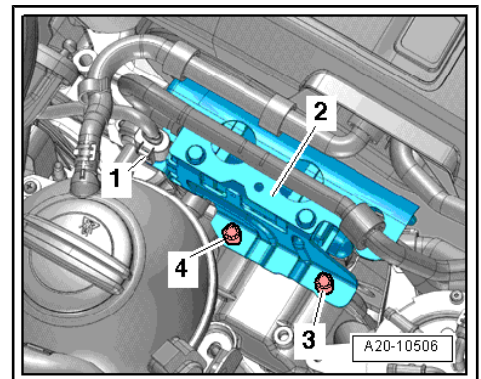
Sicherheitsmaßnahmen beachten ⇒ [Seite 1](#) .

Sauberkeitsregeln beachten ⇒ [Seite 4](#) .

- Kraftstoffrücklaufleitung -1- und Kraftstoff-Vorlaufleitung -2- trennen, dazu Entriegelungstasten drücken.
- Kraftstoffschläuche -1, 2, 3- am Halter -4- aushängen und Halter -4- ausbauen.



- Elektrische Steckverbindung -1- trennen, dazu Entriegelung drücken.
- Schrauben -3, 4- herausdrehen und Halter -2- mit Zusatzkraftstoffpumpe abnehmen.



- Schrauben -1, 2, 3- herausdrehen und Halter -4- abnehmen.

