



**Audi A4**  
(2000-2008)



**6 Gang Schaltgetriebe 0A3 Allradantrieb**

## Inhaltsverzeichnis

<b>00 - Technische Daten</b> .....	<b>1</b>
<b>1 Kennzeichnung des Getriebes</b> .....	<b>1</b>
<b>2 Kennbuchstaben, Aggregatezuordnung, Übersetzungen, Füllmengen</b> .....	<b>2</b>
2.1 Audi A4 2001 ► Kennbuchstaben, Aggregatezuordnung, Übersetzungen, Füllmengen ..	2
2.2 Audi A4 Cabriolet 2003 ► Kennbuchstaben, Aggregatezuordnung, Übersetzungen, Füllmengen .....	4
<b>3 Kennzeichnung der Achsantriebe hinten 01R, 0AR und 08V</b> .....	<b>7</b>
3.1 Achsantrieb hinten 01R .....	7
3.2 Achsantrieb hinten 0AR .....	8
3.3 Achsantrieb hinten 08V .....	9
<b>4 Übersicht Kraftübertragung</b> .....	<b>11</b>
4.1 Berechnung des Übersetzungsverhältnisses „i“ .....	11
<b>5 Allgemeine Reparaturhinweise</b> .....	<b>13</b>
<b>30 - Kupplung</b> .....	<b>17</b>
<b>1 Montageübersicht - Kupplungsbetätigung</b> .....	<b>17</b>
1.1 Montageübersicht - Fußhebelwerk (Linkslenker) .....	18
1.2 Kupplungspedalschalter F36 aus- und einbauen .....	19
1.3 Kupplungspedalschalter für Motorstart F194 aus- und einbauen .....	20
1.4 Übertotpunktfeder aus- und einbauen .....	21
1.5 Montageübersicht - Fußhebelwerk (Rechtslenker) .....	22
<b>2 Montageübersicht - Hydraulik</b> .....	<b>24</b>
2.1 Hinweise zum Aus- und Einbau des Kupplungsgeber- bzw. Kupplungsnehmerzylinders ..	26
2.2 Funktionsprüfung für Kupplungsgeber- und Kupplungsnehmerzylinder .....	26
2.3 Kupplungsgeberzylinder aus- und einbauen .....	28
2.4 Kupplungsanlage entlüften .....	35
<b>3 Montageübersicht - Kupplungsausrückung</b> .....	<b>37</b>
3.1 Ausrücklager prüfen .....	42
3.2 Kupplungsnehmerzylinder aus- und einbauen bei Fahrzeugen mit 4- und 6-Zylinder TDI- Motor .....	42
3.3 Kupplungsnehmerzylinder aus- und einbauen bei Fahrzeugen mit 8 Zylinder-Motor .. .	47
<b>4 Kupplung in Stand setzen</b> .....	<b>53</b>
4.1 Montageübersicht - Kupplung mit SAC-Druckplatte (Fabrikat LuK) in Stand setzen .....	53
4.2 Kupplung mit SAC-Druckplatte aus- und einbauen .....	56
4.3 Verstellring der SAC-Kupplungsdruckplatte zurückstellen .....	58
<b>34 - Betätigung, Gehäuse</b> .....	<b>61</b>
<b>1 Schaltbetätigung in Stand setzen</b> .....	<b>61</b>
1.1 Einbaulage der Schaltbetätigung .....	61
1.2 Montageübersicht - Schaltbetätigung .....	62
1.3 Montageübersicht - Schalthebel und Schalthebellager .....	63
1.4 Montageübersicht - Schaltstange, Verbindungsstange und Schubstange .....	64
1.5 Schaltknopf mit Abdeckung aus- und einbauen .....	65
1.6 Schaltbetätigung aus- und einbauen .....	66
1.7 Schaltbetätigung einstellen .....	71
<b>2 Getriebe aus- und einbauen</b> .....	<b>74</b>
2.1 Getriebe ausbauen - Fahrzeuge mit 4-Zylinder TDI-Motor .....	74
2.2 Getriebe einbauen - Fahrzeuge mit 4-Zylinder TDI-Motor .....	84
2.3 Getriebe ausbauen - Fahrzeuge mit 2,5 l TDI-Motor .....	89
2.4 Getriebe einbauen - Fahrzeuge mit 2,5 l TDI-Motor .....	100
2.5 Getriebe ausbauen - Fahrzeuge mit 3,0 l TDI-Motor .....	107
2.6 Getriebe einbauen - Fahrzeuge mit 3,0 l TDI-Motor .....	118



2.7	Getriebe ausbauen - Fahrzeuge mit 8 Zyl. MPI-Motor (Audi S4)	124
2.8	Getriebe einbauen - Fahrzeuge mit 8 Zyl. MPI-Motor (Audi S4)	138
2.9	Getriebe ausbauen - Fahrzeuge mit 8 Zyl. FSI-Motor (Audi RS4)	146
2.10	Getriebe einbauen - Fahrzeuge mit 8 Zyl. FSI-Motor (Audi RS4)	157
2.11	Transport des Getriebes	165
<b>3</b>	<b>Montageübersicht - Getriebelager und Tunnelquerträger</b>	<b>167</b>
3.1	Getriebelager aus- und einbauen	167
<b>4</b>	<b>Getriebeölstand im Schaltgetriebe prüfen</b>	<b>170</b>
<b>5</b>	<b>Schalter für Rückfahrleuchten F4 ausbauen</b>	<b>171</b>
<b>6</b>	<b>Wellendichtring für Schaltwelle bei eingebautem Getriebe ersetzen</b>	<b>172</b>
<b>7</b>	<b>Schaltwelle aus- und einbauen</b>	<b>175</b>
<b>8</b>	<b>Arretierungsbuchsen für Schaltwelle bei eingebautem Getriebe aus- und einbauen</b>	<b>176</b>
<b>9</b>	<b>Montageübersicht - Mittendifferenzial und Gehäuse für Mittendifferenzial</b>	<b>179</b>
9.1	Gehäuse für Mittendifferenzial bei eingebautem Getriebe aus- und einbauen	179
<b>10</b>	<b>Montageübersicht - Gehäuse für Mittendifferenzial</b>	<b>182</b>
<b>11</b>	<b>Getriebe zerlegen und zusammenbauen</b>	<b>183</b>
<b>35 - Räder, Wellen</b>		<b>184</b>
1	Antriebs- und Abtriebswelle zerlegen und zusammenbauen	184
<b>39 - Achsantrieb, Ausgleichgetriebe vorn</b>		<b>185</b>
<b>1</b>	<b>Wellendichtringe für Flanschswelle ersetzen</b>	<b>185</b>
1.1	Wellendichtring für Flanschswelle links ersetzen bei eingebautem Getriebe	185
1.2	Wellendichtring für Flanschswelle rechts ersetzen bei eingebautem Getriebe	188
<b>2</b>	<b>Ausgleichsgetriebe vorn</b>	<b>193</b>
2.1	Ausgleichsgetriebe aus- und einbauen	193
2.2	Ausgleichsgetriebe zerlegen und zusammenbauen	193
<b>3</b>	<b>Triebling und Tellerrad einstellen</b>	<b>194</b>

## 2 Montageübersicht - Hydraulik

### 1 - Bremsflüssigkeitsbehälter

### 2 - Nachlaufschlauch

- für Kupplungsgeberzylinder

### 3 - Rohr-Schlauchleitung

- für Steckanschlüsse am Kupplungsgeber-/Kupplungsnehmerzylinder
- vom Kupplungsgeberzylinder trennen und einbauen ⇒ [Seite 30](#)
- vom Kupplungsnehmerzylinder ab- und anbauen ⇒ [Seite 26](#)
- Zuordnung für Links- bzw. Rechtslenker ⇒ Elektronischer Teilekatalog

### 4 - Tülle

### 5 - Lagerbock

### 6 - Kupplungspedal

### 7 - Kupplungsgeberzylinder

- aus- und einbauen ⇒ [Seite 28](#)
- Klammer -Pfeil A- und Dichtung -Pfeil B- dürfen nicht ausgebaut werden
- zum Ausbau der Rohr-Schlauchleitung Klammer -Pfeil A- nur bis zum Anschlag herausziehen ⇒ [Seite 30](#)

### 8 - Innensechskantschraube

- 20 Nm

### 9 - Aufnahme

- nur bei ausgebautem Kupplungsgeberzylinder ersetzen
- abhebeln ⇒ [Seite 25](#)
- eindrücken ⇒ [Seite 25](#)

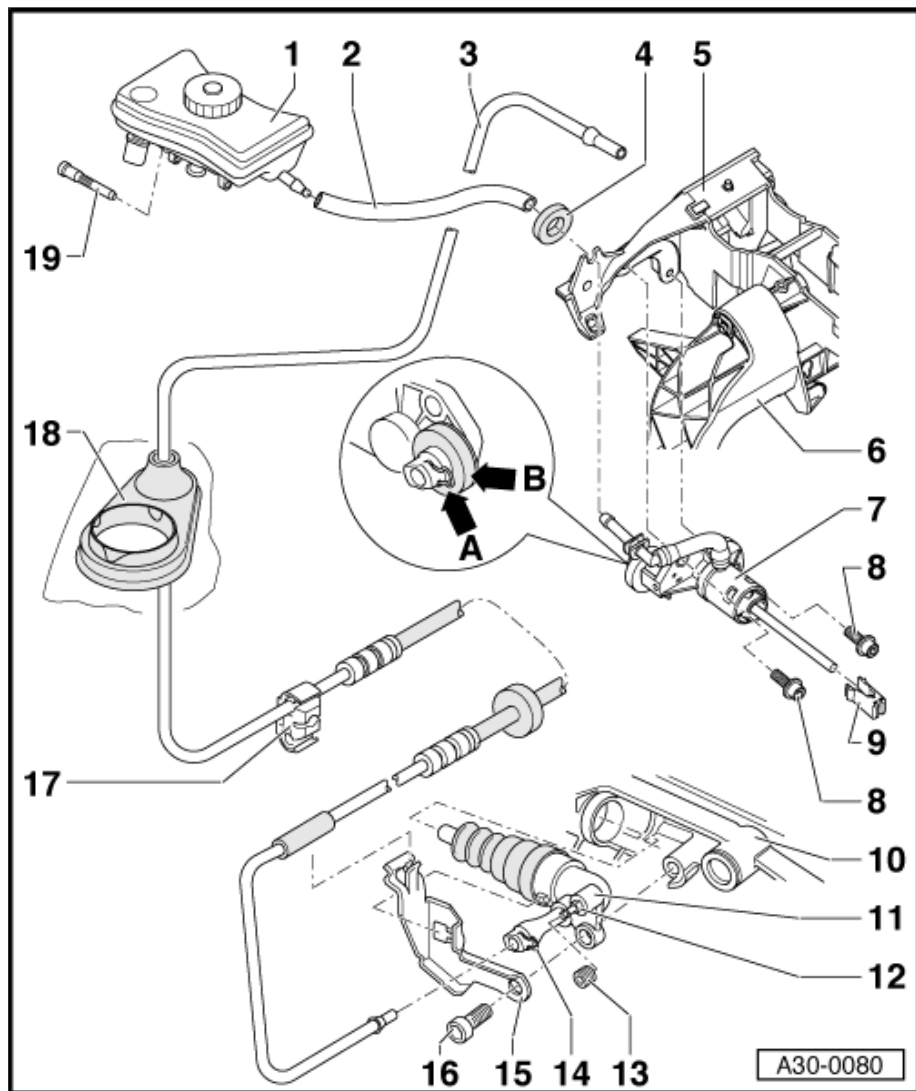
### 10 - Getriebe

### 11 - Kupplungsnehmerzylinder

- nach Ausbau Kupplungspedal nicht mehr betätigen
- aus- und einbauen ⇒ [Seite 42](#)
- nach Arbeiten an der hydraulischen Kupplungsbetätigung, Kupplungsnehmerzylinder entlüften ⇒ [Seite 35](#)
- von Rohr-Schlauchleitung trennen ⇒ [Seite 26](#)
- es darf keine Bremsflüssigkeit auf das Getriebe gelangen

### 12 - Entlüftungsventil

- mit 4,5 Nm festziehen
- Arbeitsreihenfolge beim Entlüften beachten ⇒ „2.4 Kupplungsanlage entlüften“, [Seite 35](#)



- vor dem Einbau Anlagemulde für Stößel des Kupplungsnehmerzylinders mit handelsüblichen Kupferfett bestreichen

### 9 - Ausrücklager

- nicht auswaschen, nur abwischen
- laute Lager ersetzen
- Halteungen am Ausrücklager in den Ausrückhebel einrasten lassen
- Ausrücklager prüfen ⇒ [Seite 42](#)
- Ausrücklager an den Lagerstelle für Kupplungsausrückhebel reichlich mit Festschmierstoffpaste - G 000 150- fetten ⇒ [Seite 39](#)

### 10 - Schraube

- 24 Nm
- selbstsichernd
- Gewinde der Schraube mit einer Drahtbürste reinigen; anschließend Schraube mit Sicherungsmittel - AMV 185 101 A1- einsetzen

### 11 - Blattfeder

### 12 - Schraube

- 24 Nm
- selbstsichernd
- Gewinde der Schraube mit einer Drahtbürste reinigen; anschließend Schraube mit Sicherungsmittel - AMV 185 101 A1- einsetzen

### 13 - Sicherungsplatte

- für Führungshülse
- aus- und einbauen ⇒ [Seite 40](#)

### 14 - Zwischenstück

- bei Beschädigung ersetzen

### 15 - Getriebe

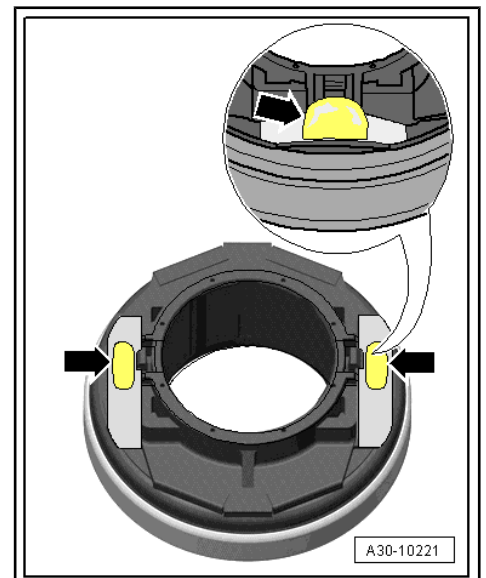
### Ausrücklager fetten



Vorsicht!

#### »Knarzgeräusche« beim Betätigen der Kupplung

- **Fettmangel an den Lagerstellen am Ausrücklager -Pfeile- kann zu »Knarzgeräuschen« beim Betätigen der Kupplung führen.**
- **Die Lagerstellen am Ausrücklager -Pfeile- reichlich mit Festschmierstoffpaste -G 000 150- fetten. Eine dünne Fettschicht ist nicht ausreichend.**
- **Fett in der Lagerstelle für Führungshülse entfernen - fettfreie Lagerung des Ausrücklagers auf der Führungshülse.**



## Fortsetzung für alle

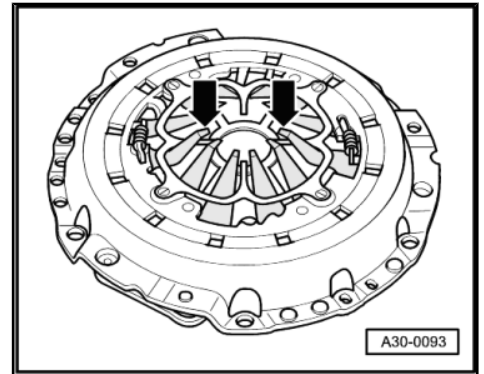
- lösen bzw. anziehen nach Montagevorschrift ⇒ [Seite 56](#)

### Enden der Membranfeder prüfen

- Abnutzung bis zur halben Membranfederdicke ist zulässig.

#### Hinweis

*Im Reparaturfall unbedingt Kupplungsdruckplatte und Kuppelungsscheibe über Motorkennbuchstabe nach ⇒ Elektronischen Teilekatalog zuordnen.*



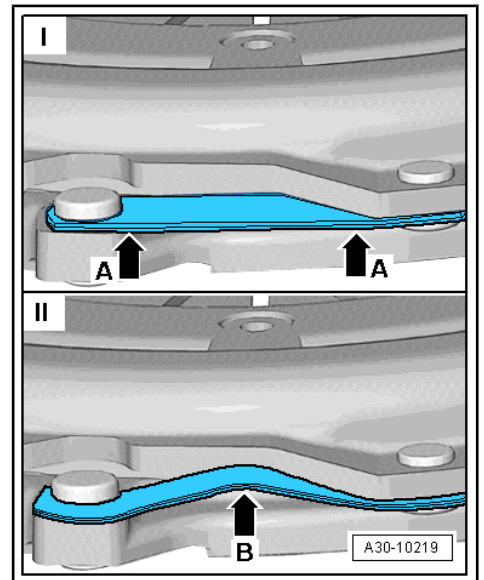
### Zugfedern und Nietverbindung prüfen

I - Zugfedern i. O.

- Leichte Abknickungen im Außenbereich -Pfeile A- sind Serienstand.

II - Zugfedern beschädigt

- Druckplatten mit abgeknickten oder abgebrochenen Zugfedern -Pfeil B- müssen ersetzt werden.



– Nietverbindungen -Pfeile B- an allen Zugfedern -Pfeile A- auf festen Sitz prüfen.

- Druckplatten mit losen Nietverbindungen -Pfeile B- ersetzen.

