



Audi Q3
(2018 ➤)



6 Gang Schaltgetriebe 02Q, 0FB, 0BB

Inhaltsverzeichnis

00 - Technische Daten	1
1 Kennzeichnung	1
1.1 Kennzeichnung Getriebe	1
1.2 Kennzeichnung Winkelgetriebe	3
2 Technische Daten	5
2.1 Zuordnung Getriebe - Motor	5
2.2 Füllmengen	9
2.3 Berechnung des Übersetzungsverhältnisses	10
3 Übersicht Kraftübertragung	11
3.1 Übersicht Kraftübertragung - Frontantrieb	11
3.2 Übersicht Kraftübertragung - Allradantrieb	11
4 Sicherheitshinweise	13
4.1 Sicherheitsmaßnahmen bei Arbeiten an Fahrzeugen mit Start-Stopp-System	13
4.2 Sicherheitsmaßnahmen bei Probefahrt mit Prüf- und Messgeräten	13
5 Reparaturhinweise	14
5.1 Verwendung von Kraftschraubern	14
5.2 Allgemeine Reparaturhinweise	14
5.3 Kontaktkorrosion	18
6 Elektrische Bauteile	19
6.1 Einbauorteübersicht - elektrische Bauteile	19
30 - Kupplung	20
1 Kupplungsbetätigung	20
1.1 Montageübersicht - Fußhebelwerk	20
1.2 Montageübersicht - Kupplungshydraulik	22
1.3 Montageübersicht - Kupplungsausrückung	27
1.4 Funktionsprüfung für Kupplungsgeber- und Kupplungsnehmerzylinder	29
1.5 Lagerbuchse aus- und einbauen	30
1.6 Kupplungspositionsgeber G476 aus- und einbauen	31
1.7 Rückzugfeder aus- und einbauen	32
1.8 Übertotpunktfeder aus- und einbauen	33
1.9 Kupplungspedal aus- und einbauen	35
1.10 Lagerbock aus- und einbauen	37
1.11 Entlüfter aus- und einbauen	40
1.12 Kupplungsgeberzylinder aus- und einbauen	42
1.13 Leitungen für Kupplungsbetätigung aus- und einbauen	43
1.14 Kupplungsnehmerzylinder mit Ausrücklager aus- und einbauen	45
1.15 Kupplungsbetätigung entlüften	46
2 Kupplung	48
2.1 Kupplungsfabrikate unterscheiden	48
2.2 Montageübersicht - Kupplung	50
2.3 Kupplung aus- und einbauen	52
34 - Betätigung, Gehäuse	64
1 Schaltbetätigung	64
1.1 Übersicht - Schaltbetätigung	64
1.2 Montageübersicht - Schaltknopf und Abdeckung	65
1.3 Montageübersicht - Schaltbetätigung	65
1.4 Montageübersicht - Betätigungsseilzüge	68
1.5 Schaltknopf aus- und einbauen	74
1.6 Schaltbetätigung aus- und einbauen	76
1.7 Schaltbetätigung zerlegen und zusammenbauen	81



1.8	Schaltseilzug und Wählseilzug aus- und einbauen	88
1.9	Schaltbetätigung einstellen	89
1.10	Schaltbetätigung prüfen	92
1.11	Dichtring für Schaltwelle ersetzen	93
2	Getriebe aus- und einbauen	96
2.1	Getriebe ausbauen	96
2.2	Getriebe einbauen	126
2.3	Anzugsdrehmomente für Getriebe	130
3	Aggregatelagerung	133
3.1	Montageübersicht - Aggregatelagerung	133
4	Transport des Getriebes	136
5	Getriebeöl	138
5.1	Getriebeölstand prüfen	138
6	Winkelgetriebe	144
6.1	Montageübersicht - Winkelgetriebe	144
6.2	Winkelgetriebe ausbauen	146
6.3	Winkelgetriebe einbauen	154
7	Getriebe zerlegen und zusammenbauen	155
7.1	Getriebe zerlegen und zusammenbauen	155
7.2	Montageübersicht - Schalteinheit	155
7.3	Schalteinheit bei eingebautem Getriebe aus- und einbauen	156
35 - Räder, Wellen		159
1	Antriebswelle	159
1.1	Antriebswelle zerlegen und zusammenbauen	159
1.2	Dichtring für Antriebswelle ersetzen	159
2	Abtriebswelle	161
2.1	Abtriebswelle zerlegen und zusammenbauen	161
39 - Achsantrieb, Ausgleichgetriebe		162
1	Dichtringe	162
1.1	Einbauorteübersicht - Dichtringe	162
1.2	Dichtring links ersetzen	164
1.3	Dichtring rechts ersetzen	165
2	Ausgleichsgetriebe	171
2.1	Montageübersicht - Ausgleichsgetriebe	171
2.2	Flanschwelle links aus- und einbauen	172
2.3	Flanschwelle rechts aus- und einbauen	175
2.4	Ausgleichsgetriebe zerlegen und zusammenbauen	179
3	Bauteile des Winkelgetriebes	180
4	Achsöl	181
4.1	Achsöl-Stand prüfen	181
4.2	Achsöl ablassen und auffüllen	185

Inhaltsverzeichnis

00 - Technische Daten	1
1 Kennzeichnung	1
1.1 Kennzeichnung Getriebe	1
1.2 Kennzeichnung Winkelgetriebe	4
2 Technische Daten	5
2.1 Zuordnung Getriebe - Motor	5
2.2 Füllmengen	5
2.3 Berechnung des Übersetzungsverhältnisses	5
3 Übersicht Kraftübertragung	7
3.1 Übersicht Kraftübertragung - Frontantrieb	7
3.2 Übersicht Kraftübertragung - Allradantrieb	8
4 Reparaturhinweise	11
4.1 Verwendung von Kraftschraubern	11
4.2 Allgemeine Reparaturhinweise	11
4.3 Kontaktkorrosion	17
30 - Kupplung	19
1 Kupplungsbetätigung	19
1.1 Montageübersicht - Kupplungsausrückung	19
1.2 Kupplungsnehmerzylinder mit Ausrücklager aus- und einbauen	21
34 - Betätigung, Gehäuse	24
1 Getriebeöl	24
1.1 Unterscheidung der Schaltgetriebe zur Ölbefüllung	24
1.2 Getriebeölstand prüfen	24
2 Befestigung am Motor- und Getriebehalter	26
3 Getriebe zerlegen und zusammenbauen	27
3.1 Schematische Übersicht - Getriebe	27
3.2 Montageübersicht - Getriebe	28
3.3 Montageübersicht - Getriebegehäuse und Schaltbetätigung	30
3.4 Montageübersicht - Schalteinheit	32
3.5 Montageübersicht - Antriebswelle, Abtriebswellen, Ausgleichsgetriebe und Schaltstangen ..	34
3.6 Montageübersicht - Schaltgabeln	38
3.7 Getriebe zerlegen und zusammenbauen	39
4 Getriebegehäuse, Kupplungsgehäuse	63
4.1 Montageübersicht - Getriebegehäuse	63
4.2 Montageübersicht - Kupplungsgehäuse	65
4.3 Getriebegehäuse in Stand setzen	67
4.4 Kupplungsgehäuse in Stand setzen	77
35 - Räder, Wellen	81
1 Antriebswelle	81
1.1 Montageübersicht - Antriebswelle	81
1.2 Antriebswelle zerlegen und zusammenbauen	82
1.3 Dichtring für Antriebswelle ersetzen	88
2 Abtriebswelle	90
2.1 Montageübersicht - Abtriebswelle	90
2.2 Abtriebswelle zerlegen und zusammenbauen	97
2.3 Abtriebswelle einstellen	128
39 - Achsantrieb, Ausgleichgetriebe	140
1 Dichtringe	140



1.1	Einbauorteübersicht - Dichtringe	140
1.2	Dichtring links ersetzen	142
1.3	Dichtring rechts ersetzen	144
2	Einstellübersicht	152
3	Ausgleichsgetriebe	153
3.1	Montageübersicht - Ausgleichsgetriebe	153
3.2	Ausgleichsgetriebe zerlegen und zusammenbauen	158
3.3	Ausgleichsgetriebe einstellen	174
4	Winkelgetriebe	180
4.1	Montageübersicht - Winkelgetriebe	180
4.2	Dichtringe für Winkelgetriebe ersetzen	184
4.3	Abtriebsflansch ersetzen und Einstellscheibe für Abtriebsflansch neu bestimmen	207
4.4	Nadellager (Polygonlager) und Dichtring für Nadellager auf der rechten Flanschswelle ersetzen	207

1 - Kupplungsnehmerzylinder mit Ausrücklager

- sind eine Einheit, können nur gemeinsam ersetzt werden
- Lager nicht auswaschen, nur abwischen
- laute Lager gemeinsam mit Kupplungsnehmerzylinder ersetzen
- baustandsabhängig auch Kupplungsnehmerzylinder mit nichtteilbarer Rohrleitung -4-
- aus- und einbauen ⇒ [Seite 21](#)
- bei Ausrücklager mit zusätzlicher Kunststoffscheibe ⇒ [Seite 20](#), Kupplungsdruckplatte zuordnen ⇒ [Seite 21](#)
- Zuordnung ⇒ Elektronischer Teilekatalog

2 - Schraube

- 3 Stück
- immer ersetzen
- vorsichtig über Kreuz in kleinen Schritten anziehen, damit die Anschraubblaschen des Kupplungsnehmerzylinders nicht abbrechen
- 12 Nm für Kupplungsnehmerzylinder aus Metall (ohne Sicherungsmittel)
- 15 Nm für Kupplungsnehmerzylinder aus Kunststoff (mit Sicherungsmittel)



Hinweis

Gewindesteigung der Schraube für das Reinigen der Gewindebohrung im Kupplungsgehäuse beachten.

3 - Sicherungsklammer

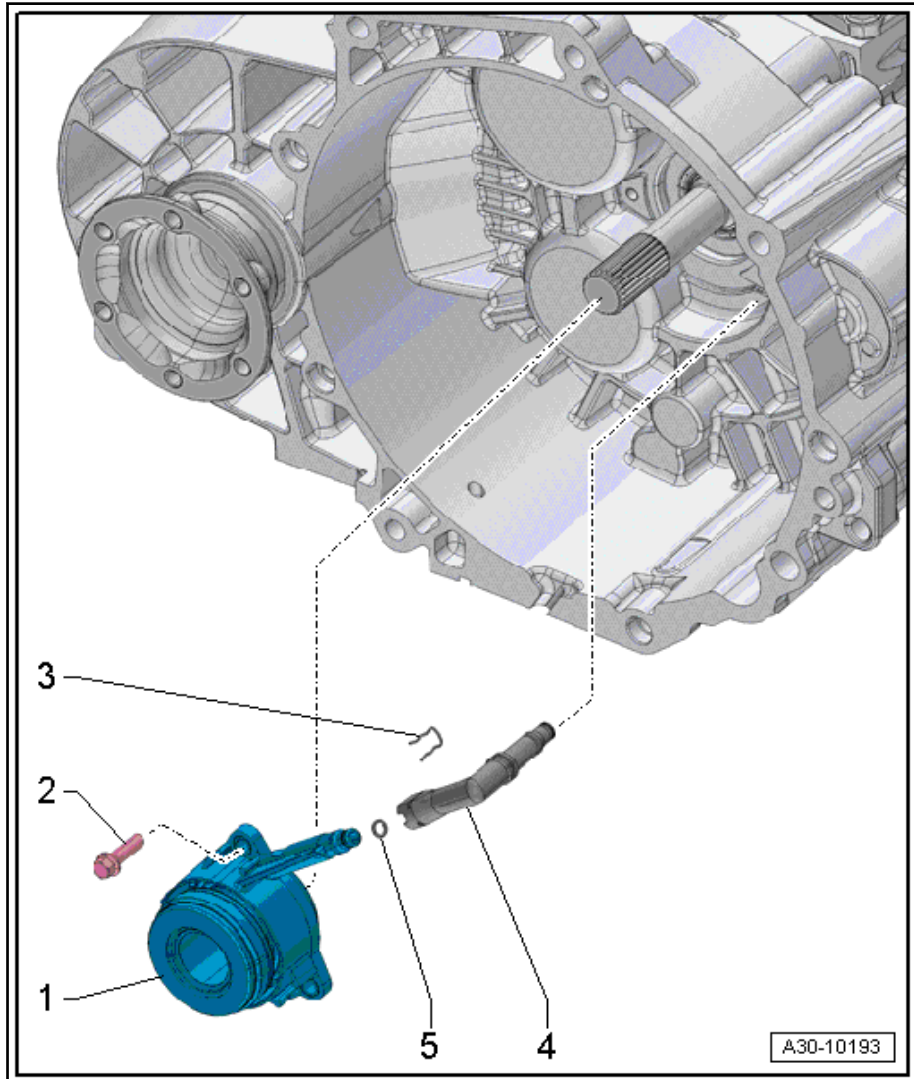
- zum Aus- und Einbau der Rohrleitung Sicherungsklammer bis Anschlag herausziehen
- aufdrücken, bis die Sicherungsklammer hörbar einrastet

4 - Rohrleitung

- zum Kupplungsgeberzylinder
- baustandsabhängig auch Kupplungsnehmerzylinder -1- mit nichtteilbarer Rohrleitung

5 - O-Ring

- bei Beschädigung ersetzen
- auf Leitungsanschluss aufziehen
- mit Bremsflüssigkeit einsetzen



Ausrücklager mit zusätzlicher Kunststoffscheibe

1 - Kegelschraube

- aus- und einbauen ⇒ [Pos. 11 \(Seite 154\)](#) oder ⇒ [Pos. 13 \(Seite 156\)](#)

2 - Flanschswelle links

- mit Druckfeder und Kegelring
- aus- und einbauen ⇒ [Seite 142](#)
- Frontantrieb - kompletieren ⇒ [Seite 153](#)
- Allradantrieb - kompletieren ⇒ [Seite 155](#)

3 - Sicherungsring

- für Verschlussdeckel aus Blech ⇒ [Pos. 4 \(Seite 31\)](#)
- bei Verschlussdeckel aus Kunststoff entfallen

4 - Verschlussdeckel

- aus Blech oder aus Kunststoff ⇒ [Seite 39](#)
- aus Blech mit Sicherungsring ⇒ [Pos. 3 \(Seite 31\)](#) gesichert
- aus Kunststoff ohne Sicherungsring
- Bauteile über den ⇒ Elektronischen Teilekatalog zuordnen

5 - Sicherungsring

- für Rillenkugellager/Antriebswelle ⇒ [Pos. 4 \(Seite 82\)](#)
- bei Getrieben mit Verstärkungsmaßnahmen (Schaltgetriebe 0FB) muss die Dicke neu bestimmt werden ⇒ [Seite 55](#)

6 - Schalter für Rückfahrleuchten -F4-

- 20 Nm

7 - Ölablassschraube

- unterschiedliche Ausführungen beachten ⇒ [Seite 32](#)
- Innensechskantschraube - 30 Nm
- Innenvielzahnschraube - 45 Nm

8 - Schraube

- 6 Nm

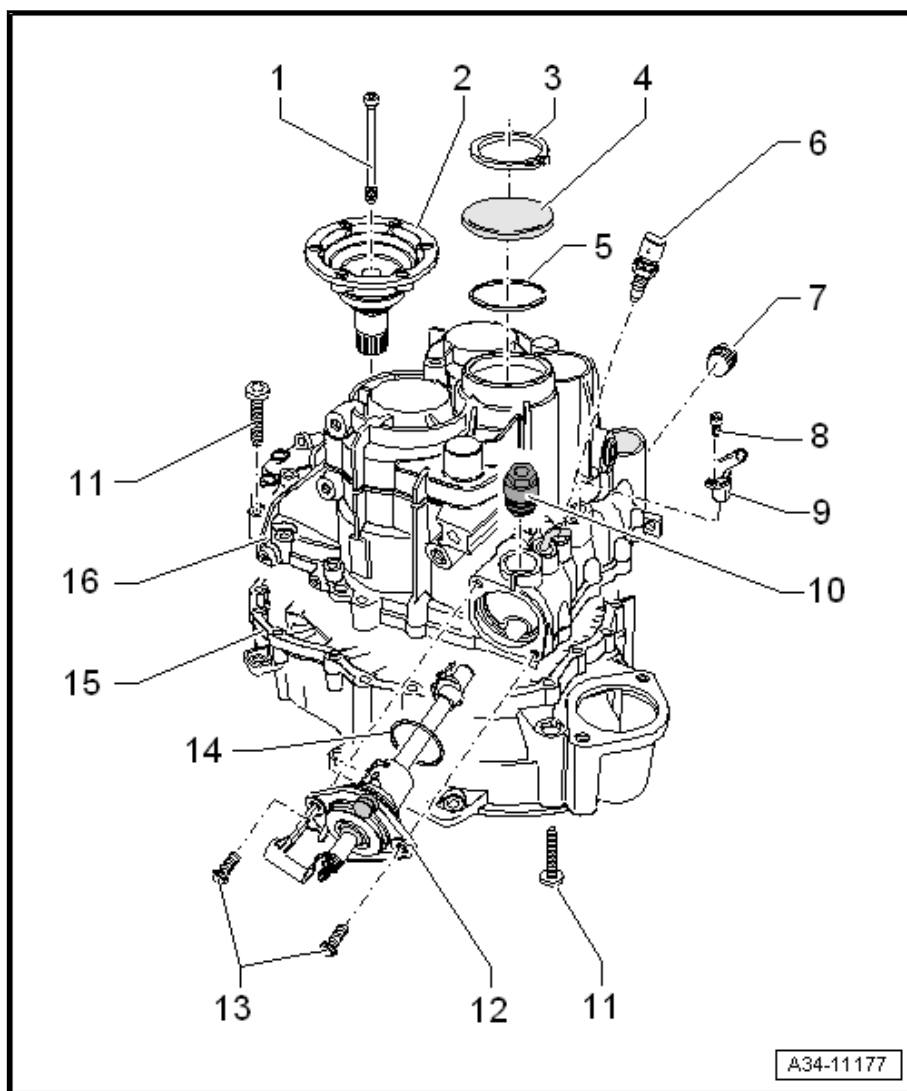
9 - Geber für Getriebe-Neutralstellung -G701-

- für Fahrzeuge mit Start-Stopp-System

10 - Arretierungsschraube

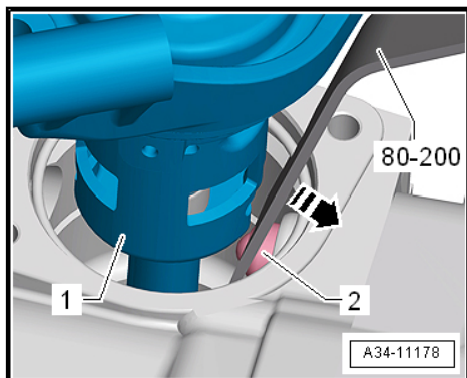
- für Schaltwelle
- aus Kunststoff: 30 Nm
- ersetzen

11 - Schraube

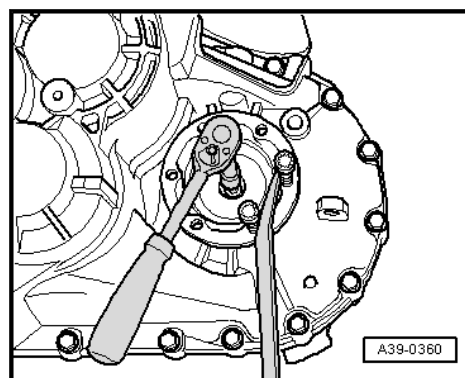


i Hinweis

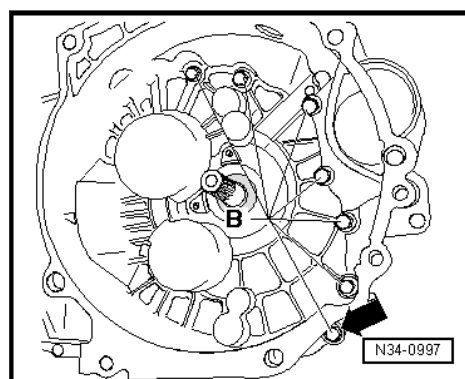
Damit die Schaltwelle -1- beim Ausbauen nicht an der Arretierbuchse -2- anstößt, mit dem Abdrückhebel -80-200- gegen die Federkraft der Arretierbuchse drücken -Pfeilrichtung-.



- Befestigungsschraube für Flanschswelle links herausschrauben, dazu 2 Schrauben in den Flansch eindrehen und mittels Montiereisen gegenhalten.



- Flanschswelle mit Druckfeder herausziehen.
- Schrauben -B-, die vom Kupplungsgehäuse aus zur Befestigung des Getriebegehäuses dienen, herausschrauben.



i Hinweis

Eine Schraube -Pfeil- befindet sich außerhalb vom Anschraubflansch.

Spaltmaß -a-	Einbaumaß	Verschleißgrenze
1. Gang und 2. Gang	1,2 ... 1,8 mm	0,8 mm

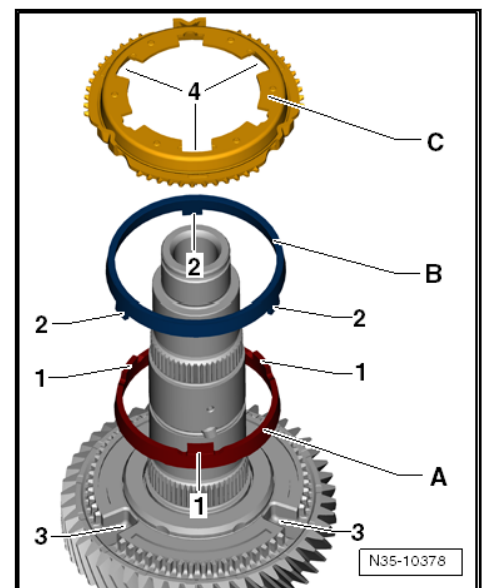
Spaltmaß -a-	Einbaumaß	Verschleißgrenze
3. Gang	1,2 ... 2,0 mm	0,8 mm

 **Hinweis**

Innenring ,Außenring und Synchronring immer gemeinsam ersetzen.

- Schaltrad 2. Gang mit Nadellager aufsetzen.

Einbau Außenring, Innenring und Synchronring 2. Gang



- Innenring -A- auf das Schaltrad 2. Gang legen.
Die Stege -1- zeigen vom Schaltrad weg.
- Außenring -B- auflegen.
Die Stege -2- arretieren in den Aussparungen -3- des Schalt-rads.
- Synchronring -C- auflegen.

Die größeren Aussparungen -4- arretieren in den Stegen -1- des Innenrings -A-.

Schiebemuffe und Synchronkörper 1. und 2. Gang sowie 3. und 4. Gang zerlegen und zusammenbauen

1 - Dichtring für Antriebswelle

- ersetzen ⇒ [Seite 88](#)

2 - Dichtring

Frontantrieb - für Flanschswelle rechts

- ersetzen ⇒ [Seite 144](#)

Allradantrieb - zwischen Schaltgetriebe und Winkelgetriebe im Schaltgetriebe eingebaut

- ersetzen ⇒ [Seite 149](#)
- Dichtring für Flanschswelle rechts bei eingebautem Getriebe ersetzen ⇒ 6-Gang-Schaltgetriebe; Rep.-Gr. 39; Dichtringe; Dichtring rechts ersetzen

3 - Winkelgetriebe

- abbauen bei ausgebautem Getriebe ⇒ [Seite 43](#)
- anbauen bei ausgebautem Getriebe ⇒ [Seite 60](#)
- Montageübersicht - Winkelgetriebe ⇒ [Seite 180](#)

4 - Dichtring für Flanschswelle rechts

Allradantrieb - rechts im Winkelgetriebe eingebaut

- ersetzen ⇒ [Seite 146](#)

5 - Flanschswelle rechts

Allradantrieb

- aus- und einbauen ⇒ [Seite 146](#)

6 - Dichtring

- in umlaufende Nut der Flanschswelle rechts einsetzen
- zum Ersetzen die Nadellager (Polygonlager) ausbauen

7 - Nadellager (Polygonlager)

- ersetzen ⇒ [Seite 207](#)

8 - O-Ring

- zum Ersetzen Befestigungsschrauben für Triblingsgehäuse heraus-schrauben und Triblingsgehäuse vorsichtig abhebeln

9 - Triblingsgehäuse

10 - Dichtring für Abtriebsflansch

Winkelgetriebe „,OCN““

- ersetzen ⇒ [f4.2.2 ür Abtriebsflansch am Winkelgetriebe OCN ersetzen](#)“, [Seite 186](#)

Winkelgetriebe „,0AV““

