



Skoda Rapid NA
(2011-2021)



7 Gang Doppelkupplungsgetriebe DSG 0AM



Inhaltsverzeichnis

00 - Technische Daten	1
1 Kennzeichnung	1
1.1 Kennzeichnung Getriebe	1
2 Sicherheitshinweise	2
2.1 Sicherheitsmaßnahmen bei Arbeiten an Fahrzeugen mit Start-Stopp-System	2
2.2 Sicherheitsmaßnahmen bei Probefahrt mit Prüf- und Messgeräten	2
2.3 Sicherheitsmaßnahmen bei Arbeiten an der Mechatronik für Doppelkupplungsgetriebe J743	3
2.4 Allgemeine Sicherheitsvorschriften	3
3 Reparaturhinweise	5
3.1 Allgemeines	5
3.2 Erläuterung von Begriffen, die in diesem Reparaturleitfaden genannt werden	9
3.3 Kontaktkorrosion	11
3.4 Dichtungen, Dichtringe	11
3.5 Schrauben, Muttern	12
3.6 Hinweise zum An- und Abschleppen	12
4 Technische Daten	13
4.1 Füllmenge	13
4.2 Zuordnung Getriebe - Motor	15
4.3 Berechnung des Übersetzungsverhältnisses	18
5 Übersicht der Kraftübertragung	19
6 Elektrische Bauteile	20
6.1 Elektrisch/elektronische Bauteile und Einbauorte des automatischen Getriebes DSG - 0AM	20
30 - Kupplung	32
1 Kupplungsbetätigung	32
1.1 Montageübersicht - Kupplungsausrückung	32
1.2 Kupplungsausrückung aus- und einbauen	35
1.3 Kupplungsausrückung einstellen	44
2 Kupplung	73
2.1 Montageübersicht - Doppelkupplung	73
2.2 Doppelkupplung ausbauen	77
2.3 Doppelkupplung einbauen	82
2.4 Dichtring für äußere Antriebswelle ersetzen	89
2.5 Dichtring für innere Antriebswelle ersetzen	91
34 - Betätigung, Gehäuse	94
1 Mechatronik	94
1.1 Montageübersicht - Mechatronik	94
1.2 Mechatronik ausbauen	97
1.3 Mechatronik für Doppelkupplungsgetriebe J743 von Hand in Ausbauposition bringen	109
1.4 Mechatronik einbauen	110
1.5 Faltenbalg mit Kupplungssteller ersetzen	120
1.6 Steuergerät für Mechatronik für Doppelkupplungsgetriebe J743 ersetzen	126
2 Schaltbetätigung	133
2.1 Montageübersicht - Schaltbetätigung	133
2.2 Schaltbetätigung prüfen	143
2.3 Wählhebelseilzug prüfen und einstellen	144
2.4 Funktion der Zündschlüsselabzugssperre prüfen	148
2.5 Abdeckung für Schaltbetätigung aus- und einbauen	148
2.6 Wählhebelgriff aus- und einbauen	152



2.7	Sperrtaste am Wählhebelgriff in Einbaulage bringen	161
2.8	Schaltbetätigung aus- und einbauen	163
2.9	Wählhebelseilzug aus- und einbauen	180
2.10	Notentriegelung der Schaltbetätigung aus Stellung P heraus	191
2.11	Schaltbetätigung einstellen	196
2.12	Steckverbindungen an der Schaltbetätigung prüfen, Octavia II, Superb II, Yeti	202
3	Getriebe aus- und einbauen	204
3.1	Getriebe ausbauen	204
3.2	Getriebe einbauen	263
3.3	Anzugsdrehmomente	270
4	Getriebe transportieren	274
5	Befestigung am Motor- und Getriebehalter	276
6	Getriebeöl	279
6.1	Getriebeöl wechseln	279
6.2	Hydrauliköl für Mechatronik für Doppelkupplungsgetriebe J743 ablassen und auffüllen ..	283
35 - Räder, Wellen		289
1	Räder sowie Wellen zerlegen und zusammenbauen	289
2	Parksperr	290
2.1	Deckel für Parksperr aus- und einbauen	290
2.2	Parksperr aus- und einbauen	291
39 - Achsantrieb, Ausgleichgetriebe		294
1	Dichtringe für Steckwellen und Flanschwellen ersetzen	294
1.1	Montageübersicht - Dichtringe und Abtriebswellen	294
1.2	Dichtring für Steckwelle links ersetzen, Octavia II, Superb II, Yeti	296
1.3	Dichtring für Steckwelle rechts ersetzen, Octavia II, Superb II, Yeti	301
1.4	Dichtring für Flanschwelle links ersetzen	306
1.5	Dichtring für Flanschwelle rechts ersetzen	311
2	Ausgleichsgetriebe	316
2.1	Ausgleichsgetriebe aus- und einbauen	316
2.2	Ausgleichsgetriebe zerlegen und zusammenbauen	338



1 - Einstellscheibe für Kupplung K1

- Dicke bestimmen ⇒ [e1.3.2 einstellen, Getriebe ab 06.2011“, Seite 57](#)

2 - Großer Einrückhebel für Kupplung K1

- zusammen mit großem Einrücklager
- bei Ersatz der Doppelkupplung ersetzen

3 - Scharnierlager

- für großen Einrückhebel (Pos. 2)
- wird nicht ersetzt

4 - Kleines Einrücklager für Kupplung K2

- bei Ersatz der Doppelkupplung ersetzen

5 - Einstellscheibe für Kupplung K2

- Dicke bestimmen ⇒ [e1.3.2 einstellen, Getriebe ab 06.2011“, Seite 57](#)

6 - Führungshülse-Oberteil

- für kleinen Einrückhebel (Pos. 7)
- wird zusammen mit Führungshülse-Unterteil (Pos. 7) aus- und eingebaut

7 - Kleiner Einrückhebel für Kupplung K2

- wird zusammen mit Führungshülse-Ober- und Unterteil aus- und eingebaut
- bei Ersatz der Doppelkupplung ersetzen

8 - Kugelzapfen

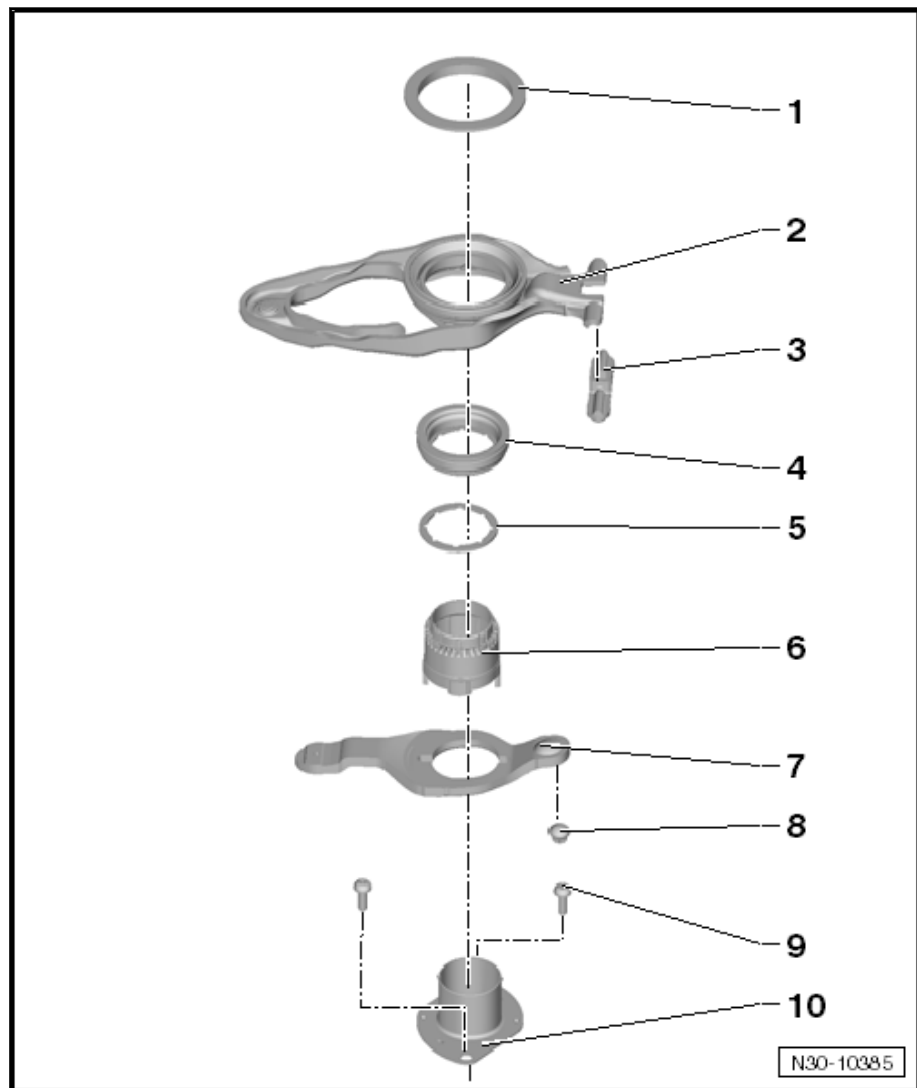
- für kleinen Einrückhebel (Pos. 7)
- bei Ersatz der Doppelkupplung ersetzen

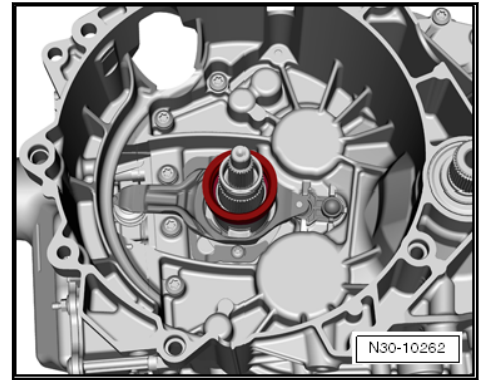
9 - Schraube

- nach dem Ausbau ersetzen
- 8 Nm + 90°

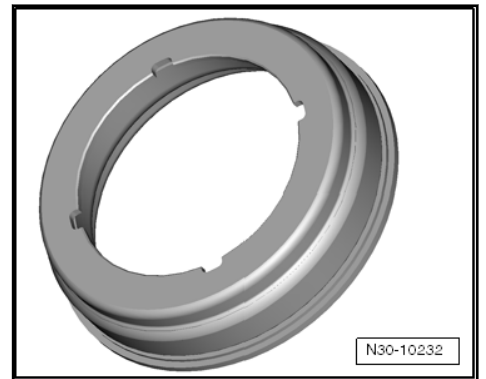
10 - Führungshülse-Unterteil

- für kleinen Einrückhebel (Pos. 7)
- wird zusammen mit Führungshülse-Oberteil (Pos. 6) aus- und eingebaut

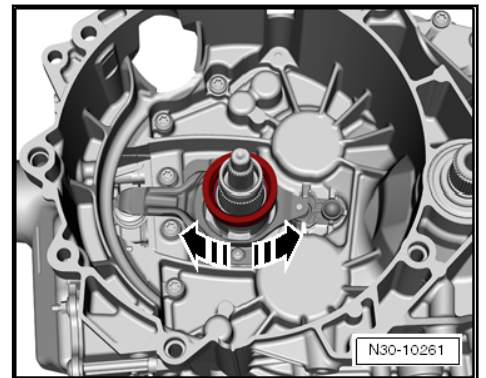




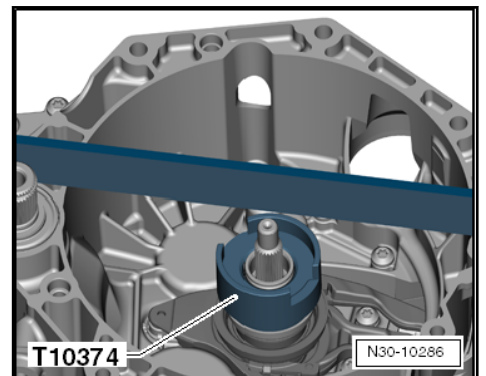
Das kleine Einrücklager passt wegen der 4 Nuten nur in einer Stellung.



– Durch Drehen -Pfeile- prüfen, ob das kleine Einrücklager richtig eingebaut ist und die Nuten richtig sitzen.



- Keine Einstellscheibe einsetzen!
- Endmaß -T10374- mit der großen Öffnung nach oben auf das kleine Lager setzen.





1 - Scharnierlager

- für großen Einrückhebel für Kupplung K1
- wird nicht ersetzt

2 - Kugelzapfen

- für kleinen Einrückhebel für Kupplung K1
- aus- und einbauen ⇒ [a1.2.2 us- und einbauen Ausführung ab 06.2011“, Seite 39](#)
- beim Ersatz der Doppelkupplung ersetzen

3 - Einstellscheibe SK1

- Dicke bestimmen ⇒ [e1.3.2 einstellen, Getriebe ab 06.2011“, Seite 57](#)

4 - Einstellscheibe SK2

- Dicke bestimmen ⇒ [e1.3.2 einstellen, Getriebe ab 06.2011“, Seite 57](#)

5 - Kleines Einrücklager für Kupplung K2

6 - Doppelkupplung

- ausbauen ⇒ [a2.2 usbauen“, Seite 77](#)
- einbauen ⇒ [e2.3 inbauen“, Seite 82](#)

7 - Sicherungsring

- nach dem Ausbau ersetzen

8 - Nabe

9 - Sicherungsring

10 - Großer Einrückhebel für Kupplung K1

- mit Einrücklager
- aus- und einbauen ⇒ [a1.2.2 us- und einbauen Ausführung ab 06.2011“, Seite 39](#)

11 - Führungshülse-Oberteil

- für kleinen Einrückhebel für K2
- wird zusammen mit kleinem Einrückhebel (Pos. 12) und Führungshülse-Unterteil (Pos. 14) aus- und eingebaut

12 - Kleiner Einrückhebel für Kupplung K2

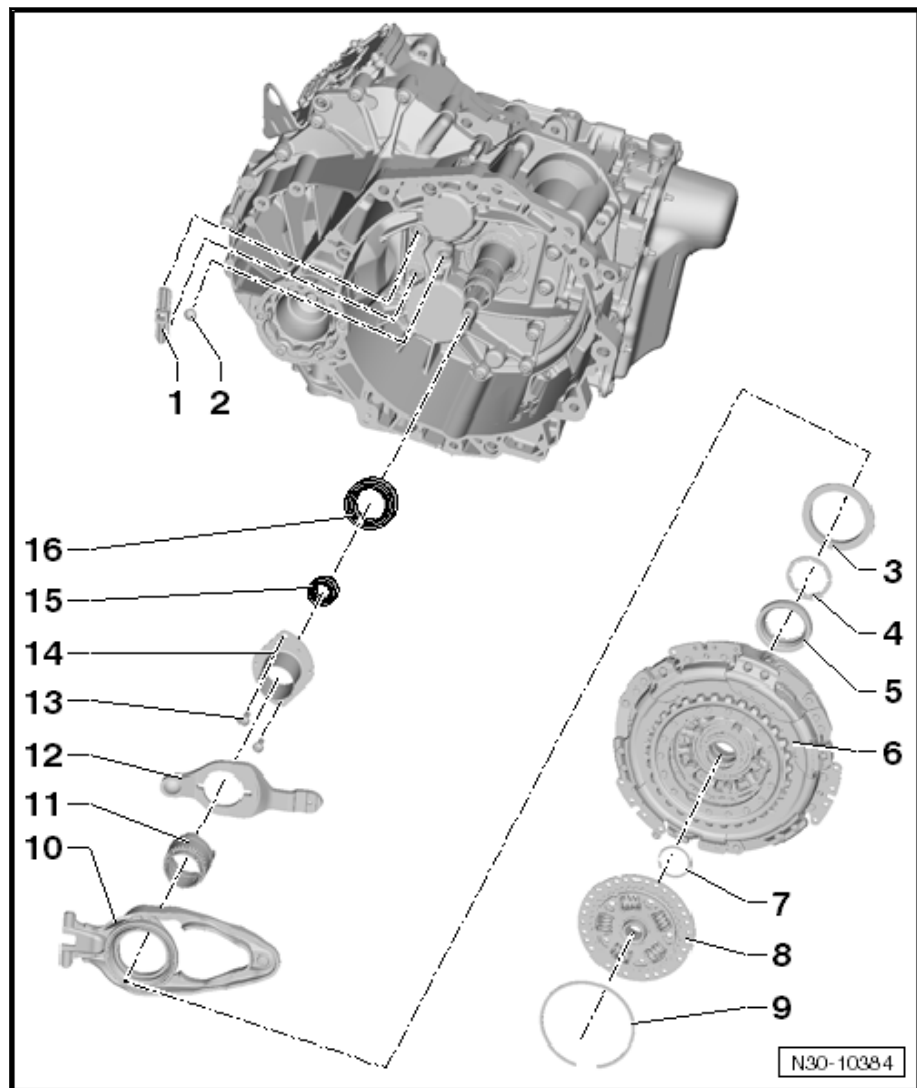
- wird zusammen mit Führungshülse-Ober- und Unterteil (Pos. 11 und Pos. 14) aus- und eingebaut
- aus- und einbauen ⇒ [a1.2.2 us- und einbauen Ausführung ab 06.2011“, Seite 39](#)

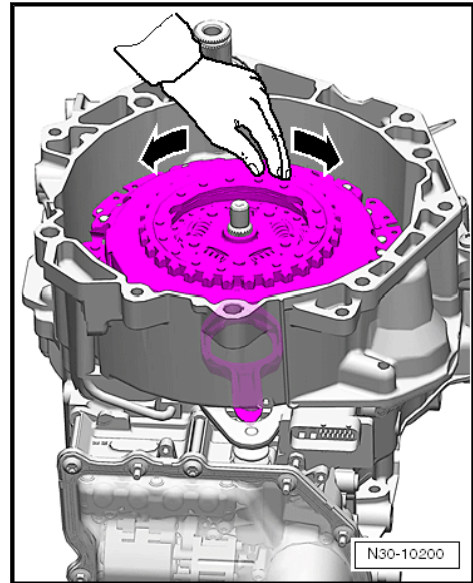
13 - Schraube

- nach dem Ausbau ersetzen
- 8 Nm + 90°

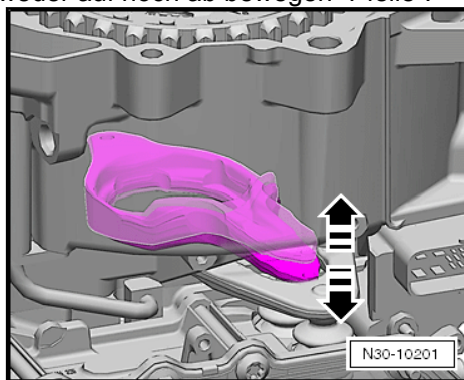
14 - Führungshülse-Unterteil

- für kleinen Einrückhebel für K2

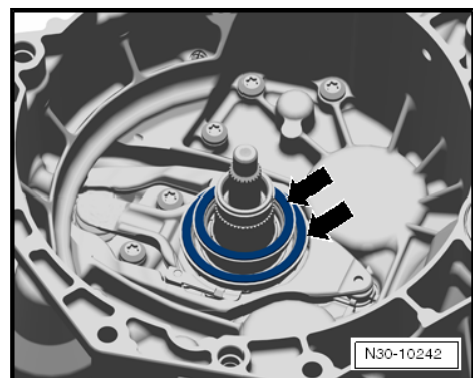




- Beim Drehen darf keine Schwergängigkeit oder kein Anbremsen festgestellt werden.
- Dabei muss der Einrückhebel im Stillstand in seiner Position bleiben. Er darf sich weder auf noch ab bewegen -Pfeile-.



- Wenn beim Drehen der Kupplung die oben genannten Ereignisse vorkommen, so liegen die Einstellscheiben nicht korrekt in ihren Sitzen und die Kupplung ist wieder auszubauen ⇒ [a2.2 usbauen](#)“, [Seite 77](#) .
- Einbaulage der Einstellscheiben -Pfeile- prüfen.



- ◆ Die Einstellscheiben -Pfeile- genau ansehen.
- ◆ Einstellscheiben müssen korrekt eingesetzt und dürfen nicht beschädigt werden.