



**Skoda Rapid NA**  
(2011-2021)



**Kraftstoffsystem Benzinmotoren**



## Inhaltsverzeichnis

<b>00 - Technische Daten</b>	<b>1</b>
<b>1 Kennzeichnung</b>	<b>1</b>
1.1 Motornummer/Motormerkmale	1
<b>2 Sicherheitshinweise</b>	<b>3</b>
2.1 Sicherheitsmaßnahmen bei Arbeiten an der Kraftstoffversorgung	3
2.2 Sicherheitsmaßnahmen bei Arbeiten an Fahrzeugen mit Start-Stopp-System	4
2.3 Sicherheitsmaßnahmen bei Probefahrt mit Prüf- und Messgeräten	4
<b>3 Allgemeines</b>	<b>5</b>
3.1 Sauberkeitsregeln bei Arbeiten an der Stand- und Zusatzheizung und am Kraftstoffsystem	5
<b>4 Reparaturhinweise</b>	<b>6</b>
4.1 Allgemeine Reparaturhinweise	6
4.2 Leitungsverlegung und -befestigung	6
<b>20 - Kraftstoffversorgung</b>	<b>7</b>
<b>1 Kraftstoffbehälter</b>	<b>7</b>
1.1 Montageübersicht - Kraftstoffbehälter	7
1.2 Kraftstoffbehälter aus- und einbauen	19
1.3 Kraftstoffbehälter entleeren	36
<b>2 Kraftstofffördereinheit/Kraftstoffvorratsgeber</b>	<b>45</b>
2.1 Montageübersicht - Kraftstofffördereinheit/Kraftstoffvorratsgeber	45
2.2 Kraftstofffördereinheit/Kraftstoffvorratsgeber aus- und einbauen	50
2.3 Geber für Kraftstoffvorratsanzeige G aus- und einbauen	56
2.4 Abdeckung der Montageöffnung aus- und einbauen	58
<b>3 Steckkupplungen</b>	<b>60</b>
3.1 Steckkupplungen trennen	60
<b>4 Kraftstofffilter</b>	<b>66</b>
4.1 Montageübersicht - Kraftstofffilter	66
4.2 Kraftstofffilter aus- und einbauen	66
<b>5 Aktivkohlebehälteranlage</b>	<b>68</b>
5.1 Anschlussplan der Aktivkohlebehälteranlage, Motorraum, Fahrzeuge mit 1,0 l Motor und Drucksensor für Luftspülung des Aktivkohlefilters GX44	68
5.2 Anschlussplan der Aktivkohlebehälteranlage, Motorraum, Fahrzeuge mit 1,4 l Motor ab Modelljahr 2020	69
5.3 Montageübersicht - Aktivkohlebehälteranlage	70
5.4 Aktivkohlebehälter aus- und einbauen	73
5.5 Kraftstoffbehälter-Entlüftung prüfen	76
<b>6 Gasbetätigung</b>	<b>91</b>
6.1 Montageübersicht - Gaspedalmodul	91
6.2 Gaspedalmodul GX2 aus- und einbauen	93
<b>7 Kraftstoffpumpe</b>	<b>99</b>
7.1 Kraftstoffpumpe für Vorförderung G6 prüfen	99
7.2 Steuergerät für Kraftstoffpumpe J538 aus- und einbauen	112



### 1 - Verschlussdeckel

- bis zum hörbaren Einrasten einschrauben
- mit Verliersicherung an der Tankklappeneinheit eingehängt

### 2 - Masseverbindung

- für Kraftstoffeinfüllstutzen
- zum Abführen der elektrostatischen Aufladung ⇒ [Abb. „Masseverbindung für Kraftstoffeinfüllstutzen“](#), Seite 13

### 3 - Schraube

- nach dem Ausbau ersetzen
- 8 Nm

### 4 - Verschlussring

- 110 Nm

### 5 - Dichtring

- nach dem Ausbau ersetzen
- im trockenen Zustand einbauen

### 6 - Kraftstoffpumpe für Vorförderung -G6-

- mit integriertem Kraftstofffilter, Kraftstofffilter kann nicht einzeln ersetzt werden
- mit Geber für Kraftstoffvorratsanzeige -G-
- aus- und einbauen ⇒ [a2.2 us- und einbauen](#), Seite 50
- Kraftstoffpumpe prüfen ⇒ [f7.1 ür VorförderungG6 prüfen](#), Seite 99
- Einbaulage ⇒ [Abb. „Einbaulage der Kraftstoffördereinheit“](#), Seite 13
- Kraftstoffleitungen anschließen ⇒ [Abb. „Kraftstoffleitung an der Kraftstoffördereinheit anschließen.“](#), Seite 14
- Geber für Kraftstoffvorratsanzeige -G- aus- und einbauen ⇒ [f2.3 ür KraftstoffvorratsanzeigeG aus- und einbauen](#), Seite 56

### 7 - Kraftstoffbehälter

- aus- und einbauen ⇒ [a1.2.2 us- und einbauen, Octavia III](#), Seite 23

### 8 - Wärmeschutzblech

- für Kraftstoffbehälter

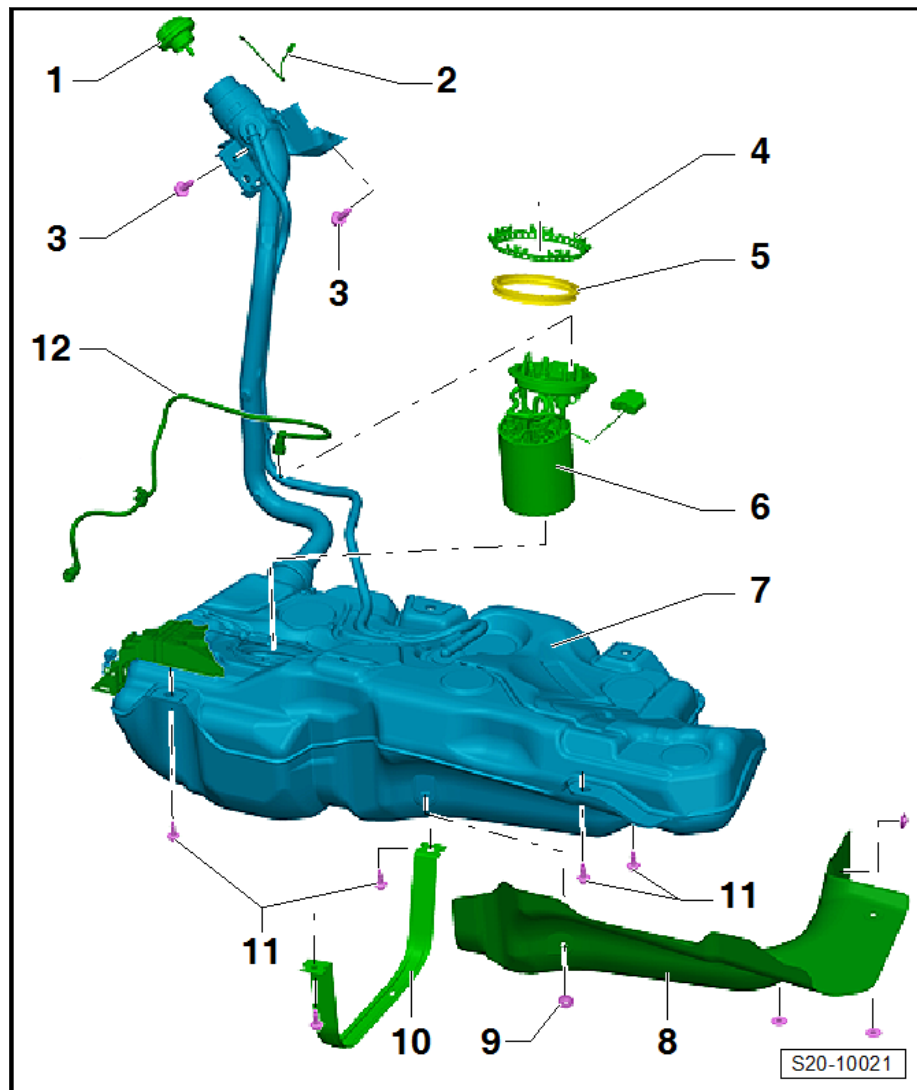
### 9 - Klemmscheibe

### 10 - Spannband

- vor Ausbau die Einbaulage kennzeichnen
- auf richtigen Sitz achten

### 11 - Schraube

- nach dem Ausbau ersetzen
- 20 Nm + 90°



### 1 - Kraftstoffbehälter

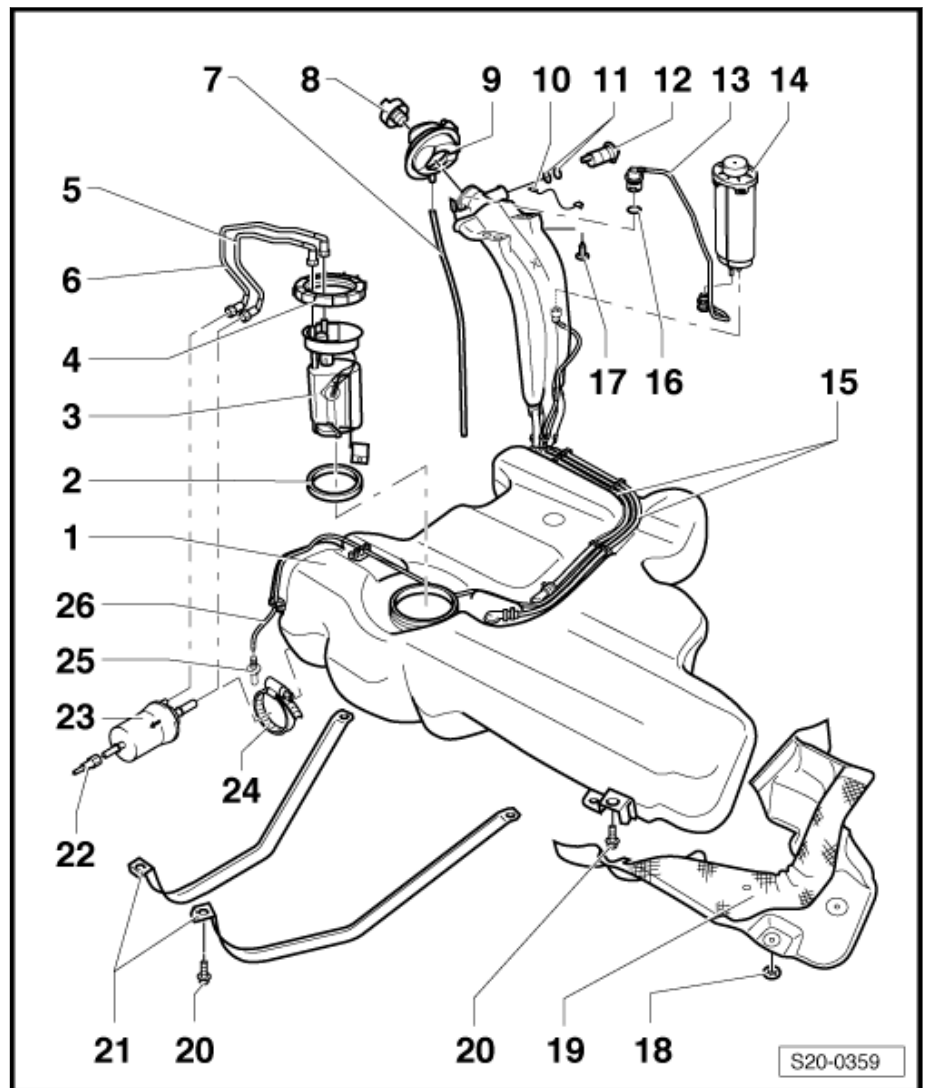
- beim Ausbau mit Motor-/Getriebeheber z. B. -V.A.G 1383A- oder -VAS 6931- abstützen
- aus- und einbauen ⇒ [a1.2.4 us- und einbauen, Rapid NH](#), Seite 32

### 2 - Dichtring

- nach dem Ausbau ersetzen

### 3 - Kraftstoffpumpe für Vorförderung -G6-

- mit integriertem Kraftstofffilter, Kraftstofffilter kann nicht einzeln ersetzt werden
- Einbaulage des Flansches der Kraftstoffördereinheit ⇒ [Abb. „Einbaulage der Kraftstoffördereinheit“](#), Seite 18
- aus- und einbauen ⇒ [a2.2 us- und einbauen](#), Seite 50
- Kraftstoffpumpe prüfen ⇒ [f7.1 ür VorförderungG6 prüfen](#), Seite 99
- nach dem Einbau mindestens 5 Liter Kraftstoff ins Fahrzeug nachfüllen



### 4 - Verschlussring

- verschiedene Varianten ⇒ [-2.1 Kraftstoffördereinheit/Kraftstoffvorratsgeber](#), Seite 45
- auf festen Sitz achten

### 5 - Rücklaufleitung

- entfällt bei Fahrzeugen mit Kraftstofffilter im Flansch der Kraftstoffördereinheit

### 6 - Vorlaufleitung

- schwarz

### 7 - Überlaufschlauch

### 8 - Verschlussdeckel

### 9 - Tankklappeneinheit

- mit Gummitopf

### 10 - Masseverbindung

### 11 - O-Ring

- nach dem Ausbau ersetzen

### 12 - Entlüftungsventil

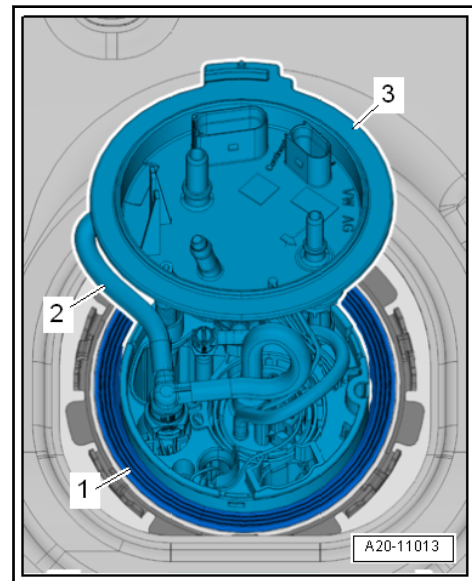
- prüfen ⇒ [Abb. „Entlüftungsventil prüfen“](#), Seite 19

### 13 - Schwerkraftventil

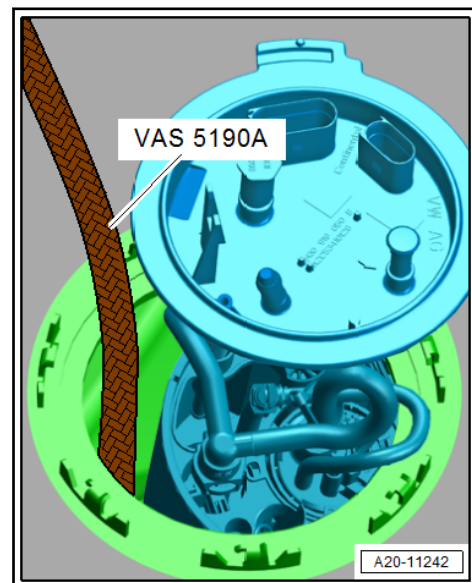
- zum Ausbau Ventil nach oben aus dem Einfüllstutzen herausclippen



- Verschlussring oder Überwurfmutter der Kraftstoffpumpe ausbauen ⇒ [a2.2 us- und einbauen](#)“, Seite 50 .



- Verschlussflansch -3- der Kraftstofffördereinheit anheben.
- Die Masseleitung des Kraftstoffabsauggeräts an einer blanken Stelle der Karosserie befestigen.
- Saugschlauch des Kraftstoffabsauggeräts -VAS 5190- so tief wie möglich in den Kraftstoffbehälter stecken.



- Kraftstoff mit dem Kraftstoffabsauggerät -VAS 5190- absaugen.

Wenn der Kraftstoffbehälter nur entleert werden soll, die Kraftstofffördereinheit wieder einbauen ⇒ [a2.2 us- und einbauen](#)“, Seite 50 .

- Die Nase -2- am Verschlussflansch der Kraftstoffpumpe für Vorförderung -G6- muss zur Öffnung -Pfeil- zeigen und zwischen den Laschen -3- und -4- am Verschlussring des Kraftstoffbehälters liegen.

## 2.1.3 Montageübersicht - Kraftstoffpumpe für Vorförderung -G6-/Kraftstoffvorratsgeber, Fahrzeuge mit Verschlussring und Steuergerät für Kraftstoffpumpe -J538-

### 1 - Kraftstoffpumpe für Vorförderung -G6-

- mit integriertem Kraftstofffilter, Kraftstofffilter kann nicht einzeln ersetzt werden
- Kraftstoffpumpe elektrisch prüfen ⇒ Fahrzeugdiagnosetester
- aus- und einbauen ⇒ [a2.2 us- und einbauen](#)“, [Seite 50](#)
- Kraftstoffpumpe prüfen ⇒ [f7.1 ür VorförderungG6 prüfen](#)“, [Seite 99](#)
- Einbaulage am Kraftstoffbehälter beachten ⇒ [Abb. „Einbaulage der Kraftstoffördereinheit“](#)“, [Seite 50](#)

### 2 - Dichtring

- nach dem Ausbau ersetzen
- im trockenen Zustand einbauen

### 3 - Verschlussring

- 110 Nm

### 4 - Steuergerät für Kraftstoffpumpe -J538-

- prüfen ⇒ Fahrzeugdiagnosetester

### 5 - Steckverbindung

- auf sichere Verrastung achten, durch anschließendes Ziehen prüfen

### 6 - Steckverbindung

- auf sichere Verrastung achten, durch anschließendes Ziehen prüfen

### 7 - Kraftstoffleitung

- zum Motor
- nicht knicken
- trennen und anschließen ⇒ [t3.1 rennen](#)“, [Seite 60](#)

### 8 - Geber für Kraftstoffvorratsanzeige -G-

- aus- und einbauen ⇒ [f2.3 ür KraftstoffvorratsanzeigeG aus- und einbauen](#)“, [Seite 56](#)
- beim Steuergerät für Kraftstoffpumpe -J538- prüfen ⇒ Fahrzeugdiagnosetester

