



Skoda Octavia 2
(2004-2013)



6-Gang-Schaltgetriebe 02S



Inhaltsverzeichnis

00 - Technische Daten	1
1 Kennzeichnung	1
1.1 Kennzeichnung Getriebe	1
2 Sicherheitshinweise	2
2.1 Sicherheitsmaßnahmen bei Arbeiten an Fahrzeugen mit Start-Stopp-System	2
2.2 Sicherheitsmaßnahmen bei Probefahrt mit Prüf- und Messgeräten	2
3 Reparaturhinweise	3
3.1 Allgemeine Reparaturhinweise	3
3.2 Kontaktkorrosion	5
4 Technische Daten des Getriebes	6
4.1 Füllmenge	6
4.2 Zuordnung Getriebe - Motor	6
4.3 Berechnung des Übersetzungsverhältnisses	8
5 Übersicht der Kraftübertragung	9
5.1 Übersicht der Kraftübertragung, Frontantrieb	9
5.2 Übersicht der Kraftübertragung, Allradantrieb	9
30 - Kupplung	11
1 Kupplungsbetätigung in Stand setzen	11
1.1 Einbauorteübersicht - Kupplungsbetätigung	11
1.2 Montageübersicht - Fußhebelwerk	12
1.3 Montageübersicht - Kupplungshydraulik	16
1.4 Rückzugfeder aus- und einbauen	18
1.5 Kupplungspedal aus- und einbauen	19
1.6 Lagerbock aus und einbauen	22
1.7 Geberzylinder aus- und einbauen	27
1.8 Kupplungspositionsgeber G476 aus- und einbauen	29
1.9 Hydraulische Kupplungsbetätigung prüfen	31
1.10 Nehmerzylinder aus- und einbauen	32
1.11 Kupplungsbetätigung entlüften	35
2 Kupplungsausrückung in Stand setzen	37
2.1 Montageübersicht - Kupplungsausrückung	37
2.2 Kupplungsausrückung in Stand setzen	38
3 Kupplung	39
3.1 Unterscheidung laut Kupplungshersteller	39
3.2 Montageübersicht - Kupplung	40
3.3 Kupplung aus- und einbauen	43
3.4 Fehlersuche Kraftübertragung - Beanstandungen an der Kupplung und Kupplungsbetätigung	51
34 - Betätigung, Gehäuse	57
1 Schaltbetätigung in Stand setzen	57
1.1 Einbaulage der Schaltbetätigung	57
1.2 Übersicht - Schaltbetätigung	58
1.3 Montageübersicht - Schaltknopf und Abdeckung	59
1.4 Montageübersicht - Schaltbetätigung	60
1.5 Montageübersicht - Betätigungsseilzüge, Octavia II, Superb II	65
1.6 Schaltknopf aus- und einbauen	67
1.7 Schaltbetätigung aus- und einbauen	68
1.8 Schaltbetätigung in Stand setzen	75
1.9 Schaltbetätigung zerlegen und zusammenbauen	78
1.10 Schaltseilzug und Wählseilzug aus- und einbauen, Octavia II, Superb II	85



1.11	Schaltbetätigung einstellen	87
1.12	Schaltbetätigung prüfen	89
1.13	Dichtring für Schaltwelle ersetzen	89
2	Getriebe aus- und einbauen	92
2.1	Anzugsdrehmomente für Getriebe	92
2.2	Getriebe ausbauen	93
2.3	Getriebe einbauen	118
3	Aggregatelagerung	124
3.1	Montageübersicht - Aggregatelagerung	124
4	Winkelgetriebe aus- und einbauen	126
5	Getriebe transportieren	133
6	Befestigung am Motor- und Getriebehalter	134
7	Getriebeöl	135
7.1	Getriebeölstand prüfen	135
7.2	Getriebeöl ablassen und auffüllen	135
8	Getriebeöl im Winkelgetriebe prüfen	138
8.1	Ölstand im Winkelgetriebe prüfen, Octavia II	138
8.2	Öl im Winkelgetriebe nachfüllen, Octavia II	139
9	Getriebe zerlegen und zusammenbauen	142
9.1	Schematische Übersicht - Getriebe	142
9.2	Montageübersicht - Getriebe	144
9.3	Montageübersicht - Deckel für Getriebegehäuse und 5./6. Gang	146
9.4	Montageübersicht - Getriebegehäuse und Schaltbetätigung	152
9.5	Montageübersicht - Schalteinheit	154
9.6	Montageübersicht - Antriebswelle, Abtriebswelle, Ausgleichsgetriebe und Schaltgabeln	154
9.7	Montageübersicht - Schaltgabeln	157
9.8	Schaltgabeln in Stand setzen	159
9.9	Deckel für Getriebegehäuse und 5./6. Gang abbauen	161
9.10	Getriebe zerlegen und zusammenbauen	165
9.11	5./6. Gang und Deckel für Getriebegehäuse anbauen	190
9.12	Schalteinheit aus- und einbauen	197
9.13	Schalteinheit in Stand setzen	198
10	Getriebegehäuse, Kupplungsgehäuse	200
10.1	Montageübersicht - Getriebegehäuse und Kupplungsgehäuse	200
10.2	Montageübersicht - Deckel für Getriebegehäuse	204
10.3	Getriebegehäuse in Stand setzen	205
10.4	Deckel für Getriebegehäuse in Stand setzen	208
10.5	Kupplungsgehäuse in Stand setzen	212
35 - Räder, Wellen		213
1	Antriebswelle	213
1.1	Montageübersicht - Antriebswelle	213
1.2	Antriebswelle zerlegen und zusammenbauen	215
1.3	Antriebswelle einstellen	220
1.4	Dichtring für Antriebswelle ersetzen	224
2	Abtriebswelle	225
2.1	Montageübersicht - Abtriebswelle	225
2.2	Abtriebswelle zerlegen und zusammenbauen	228
2.3	Abtriebswelle einstellen	235
3	Rücklaufwelle	240
3.1	Montageübersicht - Rücklaufwelle	240
3.2	Rücklaufwelle zerlegen und zusammenbauen	242
39 - Achsantrieb, Ausgleichgetriebe		245



1	Dichtringe	245
1.1	Einbauorteübersicht - Dichtringe	245
1.2	Dichtring links ersetzen	245
1.3	Dichtring rechts ersetzen	247
2	Ausgleichsgetriebe	254
2.1	Montageübersicht - Ausgleichsgetriebe	254
2.2	Flanschelle rechts aus- und einbauen, Fahrzeuge mit Allradantrieb	260
2.3	Ausgleichsgetriebe zerlegen und zusammenbauen	262
2.4	Ausgleichsgetriebe einstellen	266
3	Einstellübersicht	269
4	Bauteile des Winkelgetriebes	270
4.1	Dichtringe für Winkelgetriebe ersetzen	270
4.2	Nadellager für Flanschelle rechts ersetzen	271
4.3	Dichtring für Abtriebsflansch Winkelgetriebe ersetzen	273

1 - Zweimassenschwungrad

- auf richtigen Sitz der Zentrierstifte achten
- Anlagefläche für Kupplungsbelag frei von Rillen, Öl und Fett
- Ausbaurvorschriften für Zweimassenschwungrad beachten ⇒ Motor; Rep.-Gr. 13
- aus- und einbauen ⇒ Motor; Rep.-Gr. 13

2 - Kupplungsscheibe

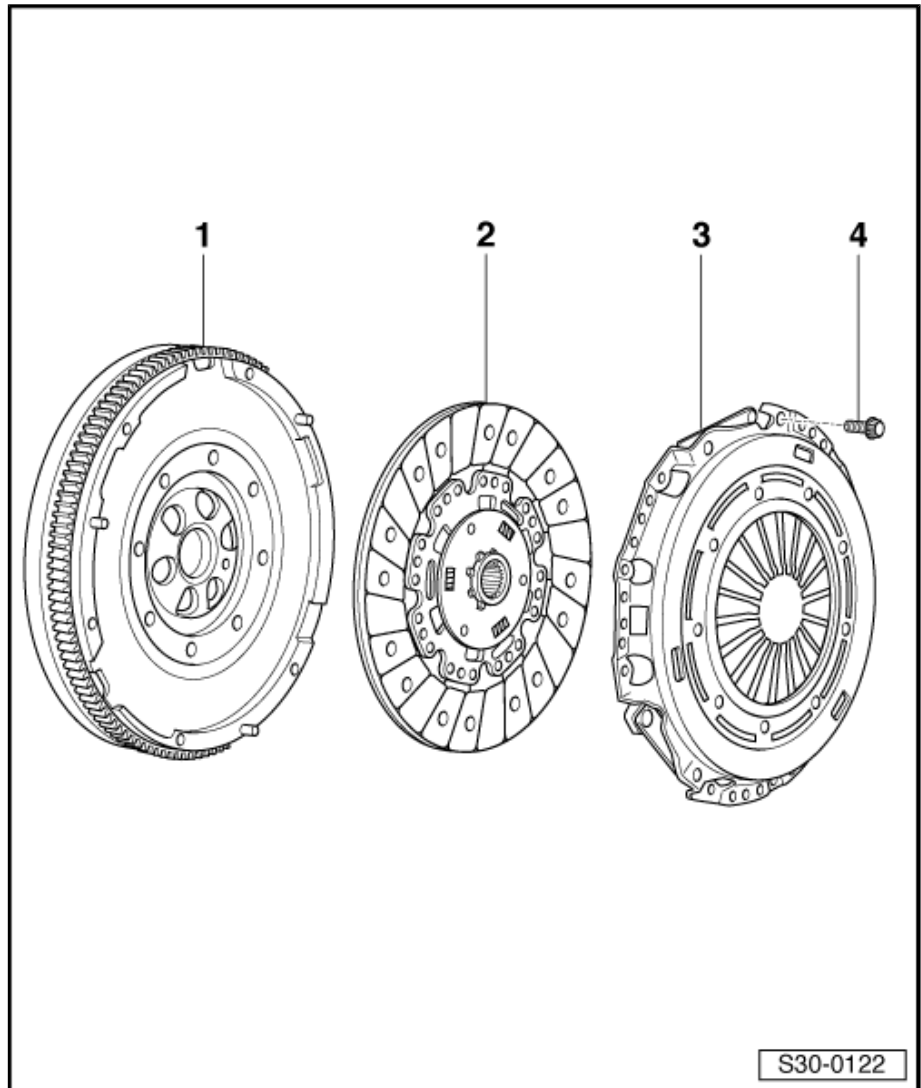
- Zuordnung ⇒ Elektronischer Katalog der Originalteile
- aus- und einbauen ⇒ [„3.3 Kupplung aus- und einbauen“, Seite 43](#)
- nur gemeinsam mit Druckplatte ersetzen
- Einbaulage ⇒ [Seite 45](#)

3 - Druckscheibe

- Zuordnung ⇒ Elektronischer Katalog der Originalteile
- mit Nachstellmechanismus
- Erkennungsmerkmal ⇒ [Seite 45](#)
- aus- und einbauen ⇒ [„3.3 Kupplung aus- und einbauen“, Seite 43](#)
- Enden der Membranfeder prüfen ⇒ [Seite 46](#)
- Federverbindungen und Nietverbindungen prüfen ⇒ [Seite 46](#)
- nur gemeinsam mit Kupplungsscheibe ersetzen

4 - Schraube

- Zuordnung ⇒ Elektronischer Katalog der Originalteile
- stufenweise über Kreuz lösen bzw. anziehen
- M6 - 13 Nm
- M7 - 20 Nm



3.2.2 Montageübersicht - Kupplung mit Zweimassenschwungrad Luk

1.4.2 Montageübersicht - Schaltbetätigung, Octavia II Fahrzeuge ab 11.2006, Superb II

Hinweis

Sämtliche Lagerstellen und Berührungsflächen mit Fett -G 000 450 02- fetten.

1 - Bodenplatte

- zum Abbauen Laschen aufbiegen
- nach dem Ausbau ersetzen

2 - Dichtung

- nach dem Ausbau ersetzen

3 - Getriebebeschalthebel

4 - O-Ring

- bis Anschlag auf Schalthebel -Pfeil- aufstecken
- bei Beschädigung ersetzen

5 - Sicherungsklammer

- beim Ausbau Seilzüge nicht beschädigen
- nach dem Ausbau ersetzen

6 - Wählseilzug

- aus- und einbauen ⇒ [„1.10 Schaltseilzug und Wählseilzug aus- und einbauen, Octavia II, Superb II“, Seite 85](#)
- Einbaulage ⇒ [„1.1 Einbaulage der Schaltbetätigung“, Seite 57](#)
- einstellen ⇒ [„1.11 Schaltbetätigung einstellen“, Seite 87](#)

7 - Buchse für Wählseilzug

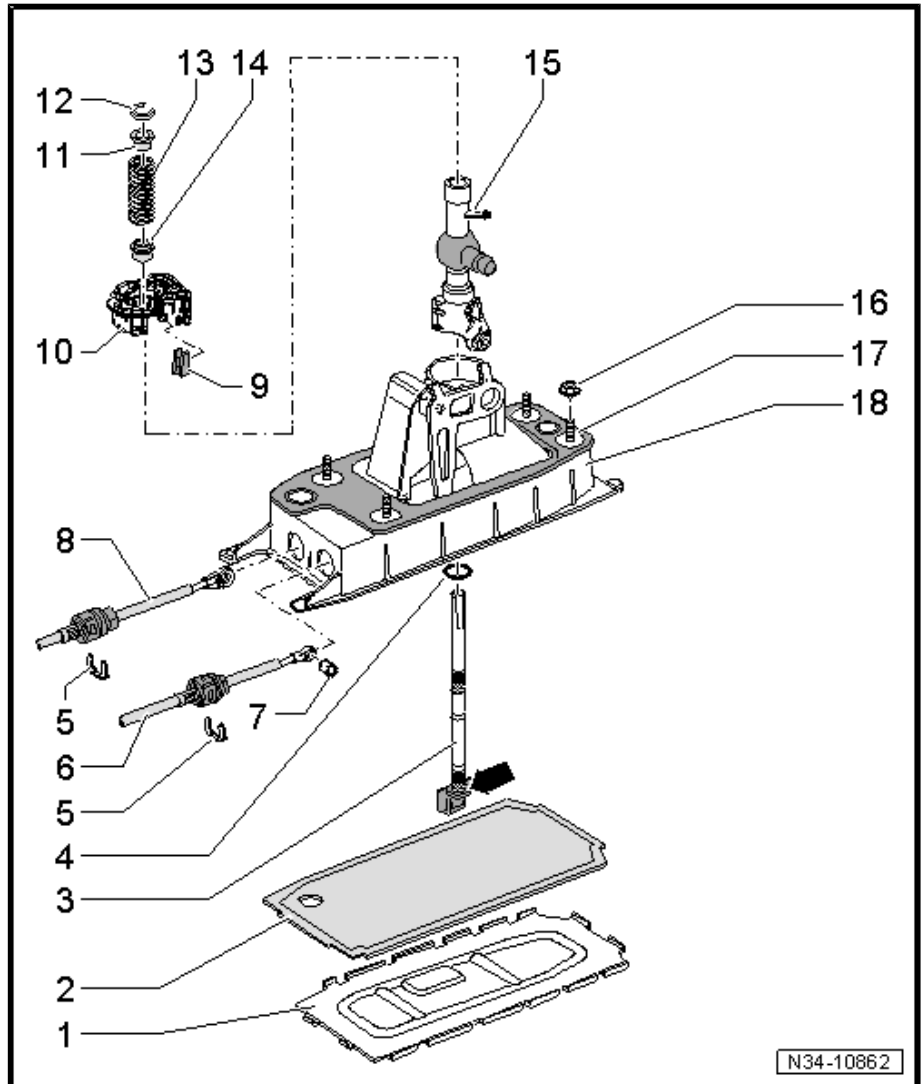
8 - Schaltseilzug

- aus- und einbauen ⇒ [„1.10 Schaltseilzug und Wählseilzug aus- und einbauen, Octavia II, Superb II“, Seite 85](#)
- Einbaulage ⇒ [„1.1 Einbaulage der Schaltbetätigung“, Seite 57](#)
- einstellen ⇒ [„1.11 Schaltbetätigung einstellen“, Seite 87](#)

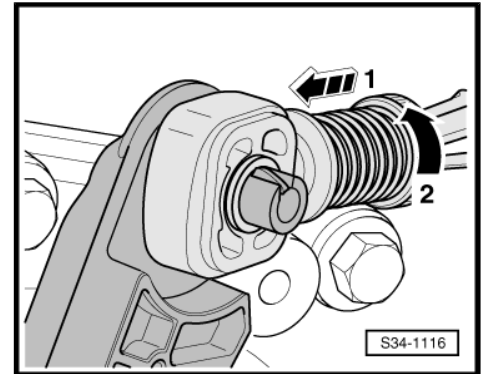
9 - Dämpfung

- aus- und einbauen ⇒ [Seite 65](#)

10 - Lagerschale

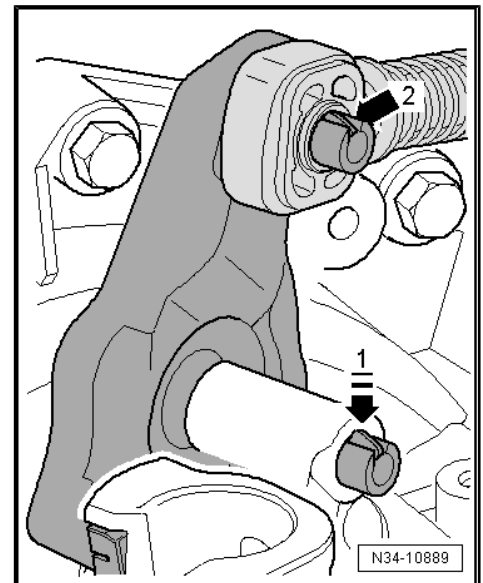


- Sicherungsmechanismus bis Anschlag nach vorn in -Pfeilrichtung 1- ziehen und danach nach links in -Pfeilrichtung 2- verriegeln.
- Um Beschädigungen des Wählseilzuges zu vermeiden, muss die Seilzugarretierung vom Wählseilzug vor Abbau getrennt werden.
- Der Getriebebeschalthebel befindet sich in Leerlaufstellung.



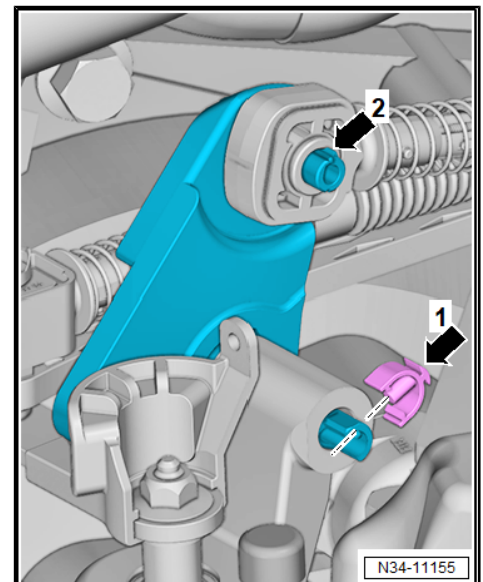
Umlenkhebel mit Raste -Pfeil 1- im Schaltdeckel gesichert

- Die Raste -Pfeil 1- bis Anschlag vorsichtig herunterdrücken.
- Danach den Umlenkhebel in seiner Lagerstelle hin- und herbewegen (Betätigungsrichtung). Dabei den Umlenkhebel gemeinsam mit der Seilzugarretierung -Pfeil 2- vorsichtig herausziehen.
- Seilzugarretierung -Pfeil 2- nur bei ausgebautem Umlenkhebel abbauen ⇒ [Seite 78](#) .
- Für den Einbau Lagerstellen und Gleitflächen mit Fett - G 000 450 02- fetten.
- Seilzugarretierung auf Umlenkhebel aufdrücken ⇒ [Seite 78](#) .
- Umlenkhebel gemeinsam mit Seilzugarretierung einsetzen.
- Rastnase -Pfeil 1- sichert den Umlenkhebel.
- Seilzugarretierung muss sich hinter der Raste -Pfeil 2- befinden.



Umlenkhebel mit Clip -Pfeil 1- im Schaltdeckel gesichert

- Clip -Pfeil 1- aus der Öffnung im Umlenkhebel ausbauen.
- Umlenkhebel aus seiner Lagerstelle im Schaltdeckel zusammen mit Seilzugarretierung herausziehen.
- Seilzugarretierung nur bei ausgebautem Umlenkhebel ausbauen ⇒ [Seite 78](#) .
- Für den Einbau Lagerstellen und Gleitflächen mit Fett - G 000 450 02- fetten.
- Seilzugarretierung auf Umlenkhebel aufdrücken ⇒ [Seite 78](#) .
- Umlenkhebel gemeinsam mit Seilzugarretierung einsetzen.
- Umlenkhebel mit Clip -Pfeil 1- sichern.

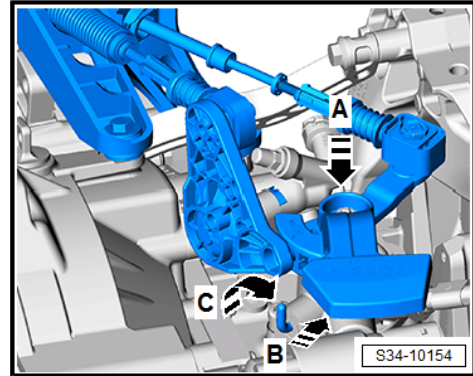




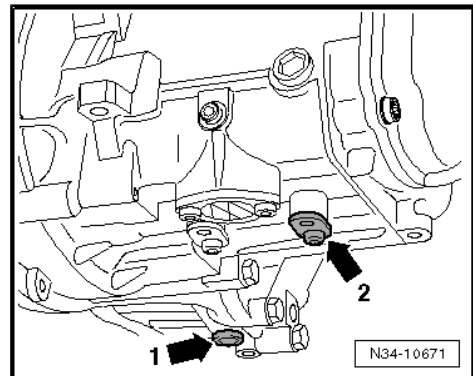
- Getriebeschalthebel in -Pfeilrichtung A- nach unten in die Schaltgasse 1./2. Gang drücken.
- Absteckstift gleichzeitig in -Pfeilrichtung B- drücken und nach rechts in -Pfeilrichtung C- drehen.

Dadurch ist die Schaltwelle festgestellt.

- Zum Auffangen des Getriebeöls einen sauberen Auffangbehälter mit einem Volumen von 3,0 Liter mit einer Skalierung verwenden.



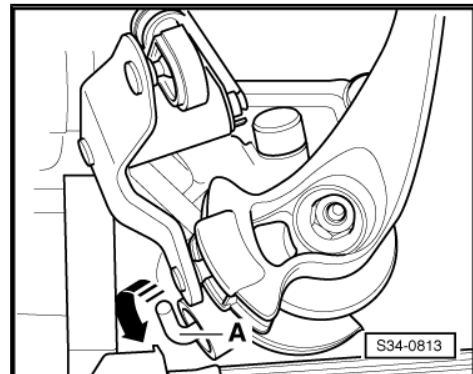
- Getriebeöl ablassen, indem die Ölablassschraube -Pfeil 1- und anschließend der Lagerzapfen für die Schaltgabeln -Pfeil 2- ausgeschraubt wird.
- Lagerzapfen -2- mit neuem O-Ring einbauen.
- Ölablassschraube -1- einbauen.



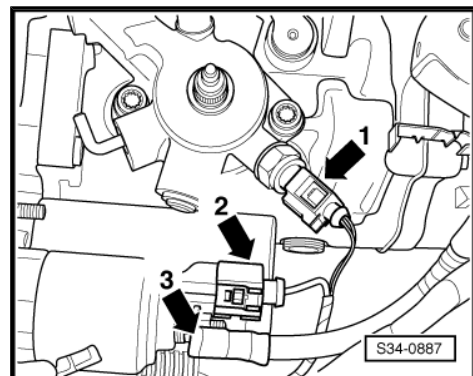
- Arretierwinkel -A- in -Pfeilrichtung- nach links drehen, sodass die Schaltwelle sich löst.

Getriebeöl einfüllen

- Ablassschraube ist festgezogen.
- Der Lagerzapfen für die Schaltgabeln ist mit einem neuen O-Ring eingebaut.
- Getriebeöl Spezifikation ⇒ Elektronischer Katalog der Originalteile
- Getriebeölmenge im Auffangbehälter auf 2,3 Liter ergänzen ⇒ [„4.1 Füllmenge“, Seite 6](#) .



- Den Schalter für Rückfahrleuchten - F4- ausbauen -Pfeil 1-.
- Einen Schlauch (ca. 600 mm lang, mit Außendurchmesser Ø 10 mm) mit einem handelsüblichen Trichter verbinden.
- Schlauch in die Öffnung des Schalters für Rückfahrleuchten - F4- einsetzen und mithilfe des 2. Mechanikers Getriebeöl auffüllen.
- Den Schalter für Rückfahrleuchten - F4- einbauen.
- Funktion der Schaltbetätigung prüfen ⇒ [„1.12 Schaltbetätigung prüfen“, Seite 89](#) .
- Das Luftfiltergehäuse einbauen (falls dieses ausgebaut wurde) ⇒ Rep.-Gr. 23 ; Luftfilter; Luftfiltergehäuse aus- und einbauen ggf. ⇒ Rep.-Gr. 24 ; Luftfilter; Luftfiltergehäuse aus- und einbauen .
- Geräuschdämpfung einbauen ⇒ Karosserie - Montagearbeiten; Rep.-Gr. 50 .



Anzugsdrehmomente - Montageübersichten der Bauteile