



**Skoda Octavia 3**  
(2012-2020)



**Kraftstoffsystem Dieselmotoren**



## Inhaltsverzeichnis

<b>00 - Technische Daten</b>	<b>1</b>
<b>1 Bezeichnung</b>	<b>1</b>
1.1 Motornummer/Motormerkmale	1
<b>2 Sicherheitshinweise</b>	<b>3</b>
2.1 Sicherheitsmaßnahmen bei Arbeiten an der Kraftstoffversorgung	3
2.2 Sicherheitsmaßnahmen bei Arbeiten an Fahrzeugen mit Start-Stopp-System	4
2.3 Sicherheitsmaßnahmen bei Probefahrt mit Prüf- und Messgeräten	4
2.4 Sicherheitsmaßnahmen bei Arbeiten am SCR-System	4
<b>3 Allgemeines</b>	<b>6</b>
3.1 Sauberkeitsregeln bei Arbeiten an der Stand- und Zusatzheizung und am Kraftstoffsystem	6
<b>4 Reparaturhinweise</b>	<b>7</b>
4.1 Sauberkeitsregeln	7
4.2 Fremdkörper im Motor	7
4.3 Kontaktkorrosion	7
4.4 Leitungsverlegung und -befestigung	8
4.5 Montage von Kühlern und Kondensatoren	8
<b>20 - Kraftstoffversorgung</b>	<b>9</b>
<b>1 Verhalten bei Falschbetankung</b>	<b>9</b>
1.1 Schritt 1, Motor wurde mit falschem Kraftstoff gestartet	9
1.2 Schritt 2, Motor wurde nicht mit falschem Kraftstoff gestartet	11
1.3 Schritt 3, Späne in Kraftstofffördereinheit und -behälter vorhanden	13
1.4 Schritt 4, keine Späne in Kraftstofffördereinheit und -behälter vorhanden	13
1.5 Schritt 5, Späne in Hochdruckpumpe vorhanden	14
1.6 Schritt 6, keine Späne in Hochdruckpumpe vorhanden	15
<b>2 Kraftstoffbehälter</b>	<b>16</b>
2.1 Montageübersicht - Kraftstoffbehälter	16
2.2 Kraftstoffbehälter entleeren	33
2.3 Kraftstoffbehälter aus- und einbauen	50
2.4 Falschbetankungsschutz aus- und einbauen	76
2.5 Falschbetankungsschutz deaktivieren	79
<b>3 Kraftstofffördereinheit/Kraftstoffvorratsgeber</b>	<b>80</b>
3.1 Montageübersicht - Kraftstofffördereinheit/Kraftstoffvorratsgeber	80
3.2 Kraftstofffördereinheit/Kraftstoffvorratsgeber aus- und einbauen	91
3.3 Geber für Kraftstoffvorratsanzeige G aus- und einbauen	116
3.4 Kraftstoffvorratsgeber 2 G169 aus- und einbauen	118
3.5 Abdeckung der Montageöffnung aus- und einbauen	126
<b>4 Steckkupplungen</b>	<b>128</b>
4.1 Steckkupplungen trennen	128
<b>5 Kraftstofffilter</b>	<b>135</b>
5.1 Montageübersicht - Kraftstofffilter	135
5.2 Kraftstofffilter aus- und einbauen	142
5.3 Kraftstoffschläuche im Motorraum	149
5.4 Kraftstofffilter entwässern	150
<b>6 Gasbetätigung</b>	<b>152</b>
6.1 Montageübersicht - Gaspedalmodul	152
6.2 Gaspedalmodul GX2 aus- und einbauen	154
6.3 Stecker für Gaspedalmodul abziehen und aufstecken	158
<b>7 Kraftstoffpumpe</b>	<b>161</b>
7.1 Kraftstoffpumpe für Vorförderung G6 prüfen	161
7.2 Saugstrahlpumpe prüfen	201



7.3	Saugstrahlpumpe aus- und einbauen .....	203
7.4	Steuergerät für Kraftstoffpumpe J538 aus- und einbauen .....	212
<b>8</b>	<b>Geber und Sensoren .....</b>	<b>214</b>
8.1	Geber für Wasserabscheider G63 aus- und einbauen .....	214
<b>9</b>	<b>Leitungen .....</b>	<b>215</b>
9.1	Kraftstoffleitungen aus- und einbauen .....	215
9.2	Kraftstoffleitung für Stand- und Zusatzheizung aus- und einbauen .....	221



### 1 - Verschlussdeckel

- durch Drehen bis zum hörbaren Einrasten schließen
- mit Sicherung gegen Verlieren am Einsatz der Tankklappe

### 2 - Schraube

- nach dem Ausbau ersetzen
- 8 Nm + 90°

### 3 - Masseverbindung

- für Kraftstoffeinfüllstutzen
- zum Abführen der elektrostatischen Aufladung ⇒ [Seite 23](#)

### 4 - Entlüftungsendstück

- Einbaulage ⇒ [Seite 23](#)

### 5 - Kraftstoffpumpe

- Montageübersicht ⇒ [-3.1 Kraftstofffördereinheit/Kraftstoffvorratsgeber](#), [Seite 80](#)
- aus- und einbauen ⇒ [a3.2 us- und einbauen](#), [Seite 91](#)
- mit Geber für Kraftstoffvorratsanzeige -G-
- Geber für Kraftstoffvorratsanzeige -G- aus- und einbauen ⇒ [f3.3 ür KraftstoffvorratsanzeigeG aus- und einbauen](#), [Seite 116](#)
- Kraftstoffpumpe prüfen ⇒ [f7.1 ür VorförderungG6 prüfen](#), [Seite 161](#)

### 6 - Gummipuffer

- zwischen Kraftstoffbehälter und Karosserie
- auf richtigen Sitz achten

### 7 - Schraube

- nach dem Ausbau ersetzen
- 20 Nm + 90°

### 8 - Führung

### 9 - Kraftstoffbehälter

- unterschiedliche Ausführungen; Zuordnung ⇒ ETKA - Elektronischer Teilekatalog
- aus- und einbauen ⇒ [a2.3 us- und einbauen](#), [Seite 50](#)

### 10 - Schraube

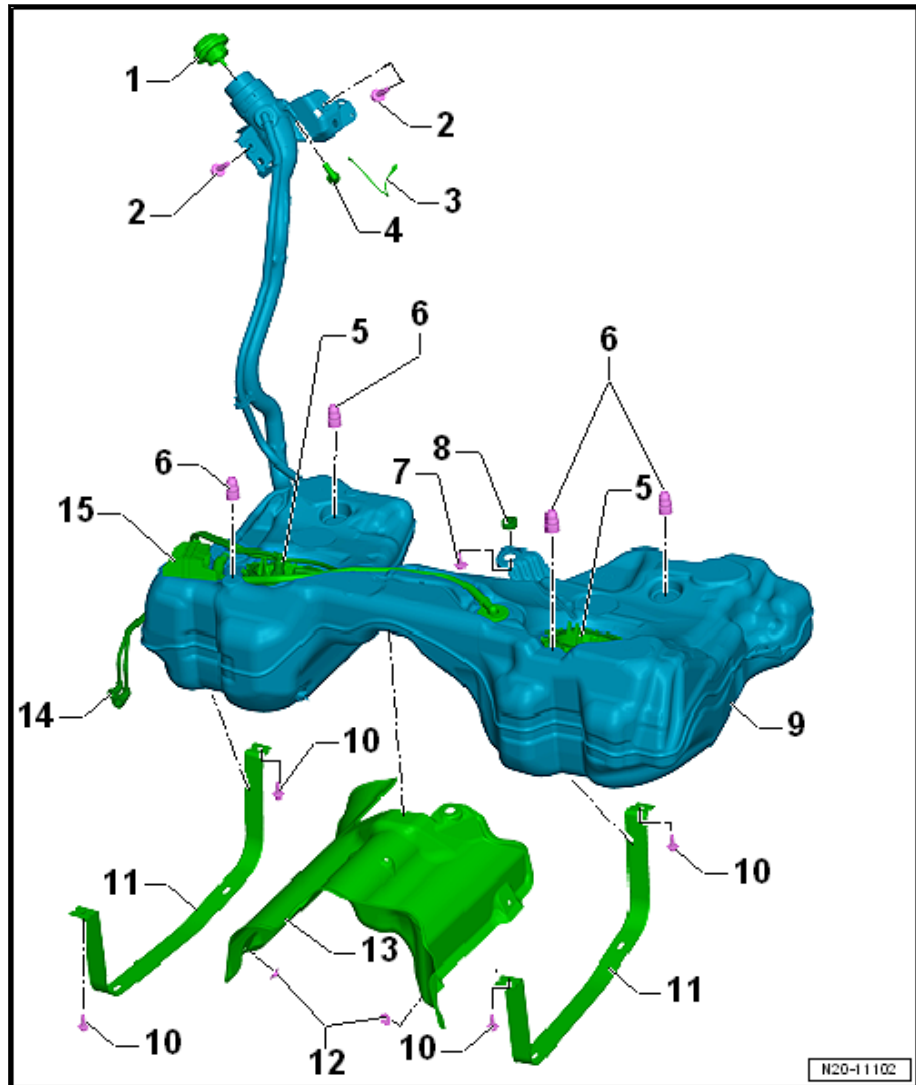
- nach dem Ausbau ersetzen
- 20 Nm + 90°

### 11 - Spannband

- Einbaulage beachten

### 12 - Klemmscheibe

- für Wärmeschutzblech



N20-11102



### 1 - Tankklappeneinheit

- mit Gummitopf
- aus- und einbauen  
⇒ Karosserie - Montagearbeiten außen;  
Rep.-Gr. 55; Tankklappeneinheit;  
Tankklappeneinheit aus- und einbauen

### 2 - Verschlussdeckel

- O-Ring bei Beschädigung ersetzen

### 3 - Montageteil

### 4 - Masseverbindung

- auf festen Sitz achten

### 5 - Schraube

- 10 Nm

### 6 - Saugstrahlpumpe

- an Kraftstoffvorratsgeber 2 -G169- angeschlossen
- aus- und einbauen ⇒ [a7.3 us- und einbauen](#)“, [Seite 203](#)

### 7 - Verschlussring

- mit z. B. Schlüssel - T30101 (3087)- oder - T10202- aus- und einbauen
- auf festen Sitz achten
- 110 Nm

### 8 - Kraftstoffvorratsgeber 2 - G169-

- Einbaulage am Kraftstoffbehälter beachten ⇒ [Seite 29](#)
- aus- und einbauen ⇒ [23.4 G169 aus- und einbauen](#)“, [Seite 118](#)

### 9 - Dichtring

- trocken in die Öffnung des Kraftstoffbehälters einsetzen
- bei Beschädigung ersetzen
- zum Einbau des Flansches mit Kraftstoff nur von innen benetzen

### 10 - Kraftstoffbehälter

- beim Ausbau mit Motor-/Getriebeheber z. B. -V.A.G 1383A- oder -VAS 6931- abfangen
- aus- und einbauen ⇒ [a2.3 us- und einbauen](#)“, [Seite 50](#)

### 11 - Spannband

- Einbaulage beachten

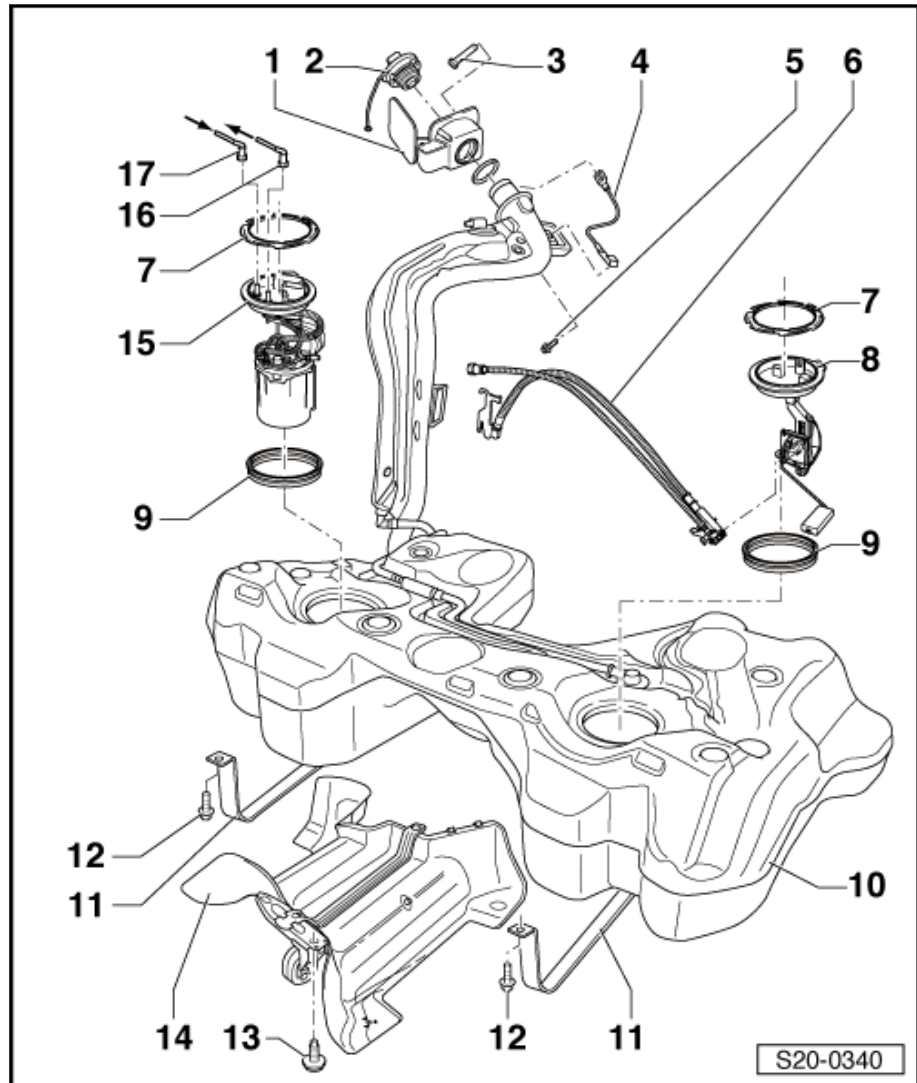
### 12 - Schraube

- nach dem Ausbau ersetzen
- 20 Nm + 90°

### 13 - Schraube

- nach dem Ausbau ersetzen
- 20 Nm + 90°

### 14 - Wärmeschutzblech

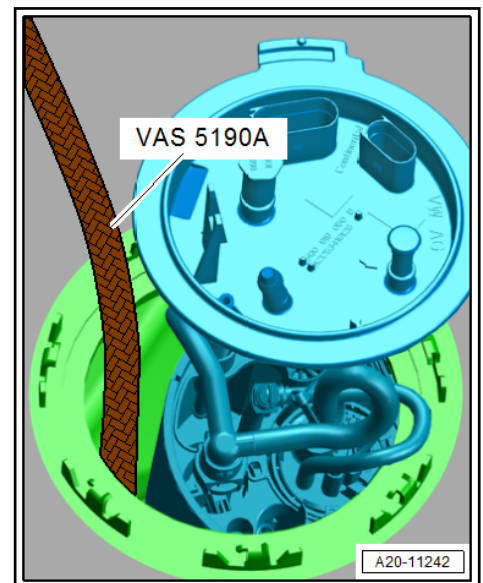


- Dichtung -1- ausbauen und den Flansch der Kraftstofffördereinheit weiter vorsichtig etwas anheben.

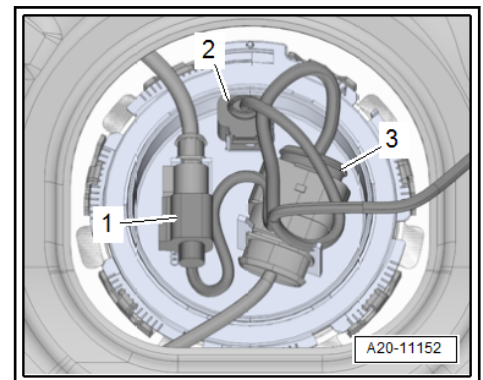
**!** HINWEIS

**Die Masseleitung des Kraftstoffabsauggeräts an einer blanken Stelle der Karosserie befestigen.**

- Saugschlauch des Kraftstoffabsauggeräts -VAS 5190- so tief wie möglich in den Kraftstoffbehälter stecken.



- Kraftstoff mit dem Kraftstoffabsauggerät -VAS 5190- absaugen.
- Abdeckung der Montageöffnung links ausbauen ⇒ [d3.5 er Montageöffnung aus- und einbauen](#)“, Seite 126 .
- Elektrische Steckverbindungen -2- am Verschlussflansch links entriegeln und abziehen.



- Elektrische Steckverbindungen -1- und -3- am Verschlussflansch entriegeln und trennen.
- Elektrische Steckverbindungen -1- und -3- aus den Aufnahmen am Verschlussflansch abclipsen.
- Verschlussring z. B. mit Schlüssel -T30101 (3087)- oder -T10202- öffnen.