



Skoda Yeti 5L
(2009-2017)



Instandhaltung genau genommen



Inhaltsverzeichnis

1	Allgemeines	1
1.1	Fahrzeug-Identifizierungsnummer	1
1.2	Typschild	3
1.3	Fahrzeugdatenträger	4
1.4	Lagerung von ŠKODA-Neufahrzeugen	4
1.5	Fahrzeugauslieferung vom Lager	4
1.6	Zusätzliche Kundeninformationen zur Inspektion und Wartung	4
1.7	Fahrzeugalter ermitteln	6
1.8	Bordbuch prüfen	6
2	Inspektionen	7
2.1	Vorverkaufsinspektion -PDI- (Export)	7
2.2	Vorverkaufsinspektion - Inland (Tschechische Republik)	9
2.3	Übergabe-Inspektion (Export)	13
2.4	Intervall-Service - Fahrzeuge bis KW 21/2013	17
2.5	Ölwechsel-Service - Fahrzeuge bis KW 21/2013	23
2.6	Inspektion - Fahrzeuge ab KW 22/2013	25
2.7	Ölwechsel-Service - Fahrzeuge ab KW 22/2013	36
2.8	Länder mit erhöhtem Schwefelgehalt im Dieselmotorkraftstoff	38
2.9	Länderzuordnung aufgrund Kraftstoffqualität, Staubanteil und Temperatur	38
2.10	Service-Intervalle	46
2.11	Service-Tabellen mit Abweichungen für die einzelnen Märkte bis MJ 2016	51
3	Motoren	61
3.1	Motorenübersicht	61
3.2	Motorisierung	66
3.3	Sichtprüfung von Motor und Teilen im Motorraum auf Undichtigkeiten und Beschädigungen	68
3.4	Zahnriemen, ggf. auch Spannrolle ersetzen	69
3.5	Motorölstand prüfen	69
3.6	Motoröl ablassen und auffüllen	69
3.7	Ölfilter ersetzen	78
3.8	Kühlmittelstand (Menge) und Frostschutz prüfen, ggf. Kühlmittelzusatz auffüllen	83
3.9	Keilrippenriemen: Zustand prüfen	88
3.10	Keilrippenriemen ersetzen	89
3.11	Zahnriemen für Nockenwellenantrieb bzw. Kühlmittelpumpenantrieb auf Verschleiß und Zustand prüfen	90
3.12	Zahnriemen für Kühlmittelpumpenantrieb ersetzen	93
3.13	Verlauf des Keilrippenriemens	93
3.14	Zündkerzen ersetzen	95
3.15	Luffiltereinsatz ersetzen	101
3.16	Kraftstofffilter ersetzen (Dieselmotor)	105
3.17	Partikelfilter prüfen	108
3.18	Mehrzweckadditiv für Benzinmotoren	109
3.19	Mehrzweckadditiv für Dieselmotoren	111
3.20	Kraftstofffilter ersetzen - Benzinmotoren	113
3.21	Reduktionsmittel (AdBlue®): Befüllen, ersetzen	113
4	Getriebe	128
4.1	Öl in der Allradkupplung wechseln	128
4.2	6-Gang-Getriebe DSG: Getriebeöl wechseln, Ölfilter ersetzen	130
4.3	Achsantrieb und Gelenkschutzhüllen auf Undichtigkeiten und Beschädigungen prüfen ..	136
4.4	Automatisches 6-Gang-Getriebe 09G: ATF-Stand und -Qualität prüfen, ATF nachfüllen oder wechseln	136
5	Fahrwerk	141
5.1	Bremsbelagdicke vorn und hinten prüfen	141
5.2	Bremsanlage auf Undichtigkeiten und Beschädigungen prüfen	142



5.3	Bremsflüssigkeit wechseln	143
5.4	Bremsflüssigkeitsstand prüfen	149
5.5	Spurstangenköpfe: Spiel, Befestigung und Dichtmanschetten prüfen	150
5.6	Bereifung (einschl. Reserverad) prüfen	151
5.7	Reifenprofiltiefe (einschl. Reserverad) prüfen und eintragen	151
5.8	Radbefestigungsschrauben auf vorgeschriebenes Drehmoment anziehen	152
5.9	Reifendruck (einschl. Reserverad) prüfen, ggf. Druck korrigieren	153
5.10	Reifenkontrollanzeige: Grundeinstellung	161
5.11	Pannenset	162
5.12	Vorder- und Hinterachse: Prüfen	163
6	Elektrik	164
6.1	Elektrische Fensterheber: Positionierung prüfen	164
6.2	Elektrische Verbraucher: Funktion prüfen	165
6.3	Batterie prüfen	166
6.4	Fahrzeuggestaltung nach dem Transport pflegen	166
6.5	Außenlicht vorn und hinten: Prüfen	166
6.6	Innenleuchten: Prüfen	166
6.7	Radio und Navigationssystem auf Funktion prüfen	167
6.8	Zeituhr einstellen	168
6.9	Diagnosegerät anschließen	169
6.10	Service-Intervall-Anzeige (SIA) zurücksetzen	170
6.11	Sprache im Schalttafeleinsatz auswählen	176
6.12	Service-Intervalle umcodieren	177
6.13	Scheinwerfereinstellung prüfen, ggf. Scheinwerfer einstellen	178
6.14	Funktion automatisches Licht prüfen	180
6.15	Funktion der Nebelscheinwerfer mit der „Corner“-Funktion prüfen	181
6.16	Funktion des dynamischen Kurvenlichts prüfen	181
6.17	Scheinwerfer einstellen	181
6.18	Nebelscheinwerfer einstellen	182
6.19	Eigene Stromversorgung für Warnanlage ersetzen	183
6.20	Climatronic: Temperatur auf 22 °C einstellen	183
6.21	Batterietransportmodus ausschalten	184
6.22	Zeitverzögerte Verriegelung nach Schließen der Heckklappe - Aktivierung/Deaktivierung	185
6.23	OCU-Steuergerät (Steuergerät für Notrufmodul und Kommunikationseinheit J949) ersetzen	185
6.24	ERA Glonass: Notrufsystem auf Betriebsbereitschaft prüfen	185
6.25	ERA Glonass: Systemtest durchführen	187
7	Karosserie	189
7.1	Unterbodenschutz und Karosserielack auf Beschädigungen prüfen (Inspektions-Service)	189
7.2	Karosserielack und Unterbodenschutz auf Beschädigungen prüfen (vor dem Verkauf)	190
7.3	Wasserkasten und Wasserablauföffnungen auf Verschmutzungen prüfen und ggf. reinigen	190
7.4	Scheibenwisch- und -waschanlage: Funktion prüfen	190
7.5	Panorama-Schiebedach: Auf Funktion prüfen, auf Wasserablauf prüfen, Führungsschienen reinigen und fetten	195
7.6	Türschlösser und Kindersicherungen prüfen	201
7.7	Schließzylinder: Funktion prüfen	202
7.8	Staubfiltereinsatz ggf. Staub- und Geruchfiltereinsatz ersetzen	202
7.9	Fahrzeuggestaltungsträger aufkleben	203
7.10	Aufkleber Škoda Assistance aufkleben	203
7.11	Schlüsselschalter für Beifahrerairbagabschaltung auf Funktion prüfen	204
7.12	Scheinwerferreinigungsanlage: Funktion prüfen	204
7.13	Originalanhängevorrichtung prüfen	205
7.14	Korrosion prüfen	206
7.15	Frontklappenschloss: Fetten	206

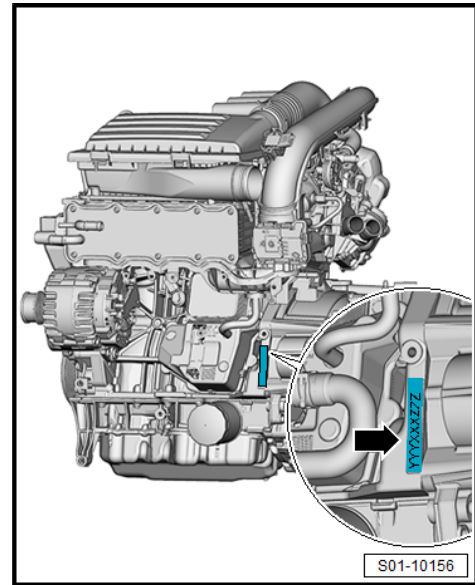


8	Abgasuntersuchung	207
8.1	Abgasuntersuchung bei Fahrzeugen mit Benzinmotoren	207
8.2	Prüfwerte für Abgasuntersuchung bei Benzinmotoren	209
8.3	Abgasuntersuchung bei Fahrzeugen mit Dieselmotoren	211
8.4	Prüfwerte für Abgasuntersuchung bei Dieselmotoren	212
9	Verschiedenes	218
9.1	Anschleppen/Abschleppen	218
9.2	Probefahrt	220
9.3	Fahrzeug anheben	221

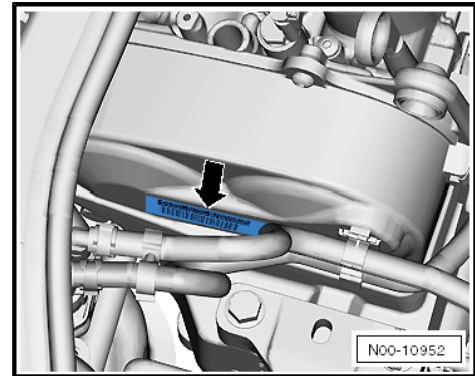


3.2 Motorisierung

Motor mit Kennbuchstaben CZCA, CZDA, CYVB. Die Motorkennbuchstaben sind auf dem Kurbelgehäuse neben dem Getriebe aufgeführt -Pfeil-.

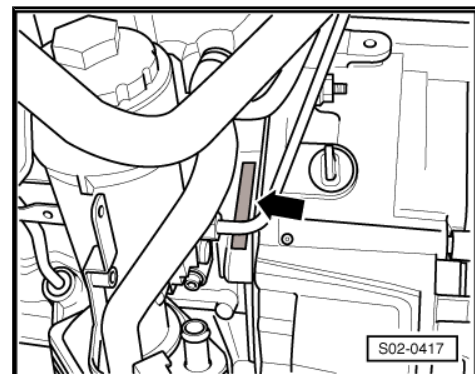


Die Motorkennbuchstaben und die Motornummer befinden sich zusätzlich auf dem Aufkleber -Pfeil- am Zahnriemenschutz oben sowie auf dem Fahrzeugdatenträger.

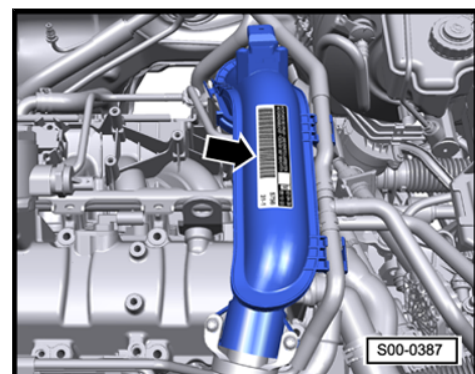


Motor mit Kennbuchstaben CDAA, CDAB, CBDB, CEGA und CAYC. Die Motorkennbuchstaben und laufende Nummer befinden sich an der Trennfuge Motor/Getriebe.

Zusätzlich ist auf dem Zahnriemenschutz ein Aufkleber mit Motorkennbuchstaben und laufender Nummer befestigt.



Motor mit Kennbuchstaben CBZB. Die Motorkennbuchstaben und laufende Nummer befinden sich am Saugrohr oben.



- Verschlussdeckel für Ölfilter -1- herausschrauben.
- Ölfiltereinsatz -3- vorsichtig abnehmen.

Für alle Fahrzeuge

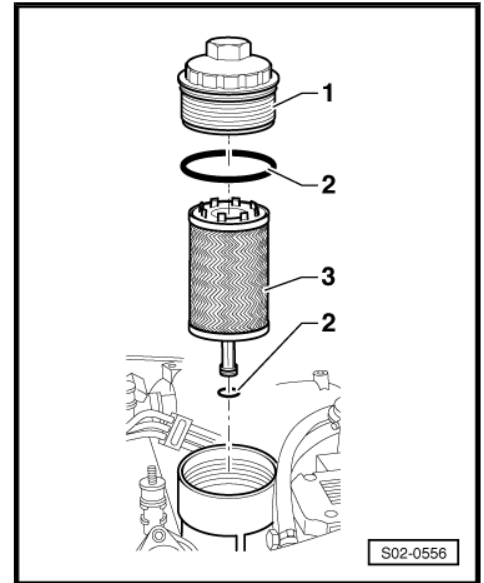
- Motoröl mit Altölauffang- und -absauggerät absaugen
oder
- Geräushdämpfung ausbauen.
- Ölablassschraube herausdrehen und das austretende Öl in einem dafür geeigneten Behälter auffangen.



Hinweis

Ölablassschraube immer ersetzen.

- Neue Ölablassschraube mit Dichtring einschrauben und mit 30 Nm anziehen.
- Neuen Ölfilter bzw. Ölfiltereinsatz einbauen
=> „3.7 Ölfilter ersetzen“, Seite 78 .
- Öl gemäß Spezifikation auffüllen
=> „3.6.4 Öfüllmenge, VW-Motorölnormen“, Seite 75 .
- Öleinfüllöffnung wieder schließen.
- Motor anlassen und auf Undichtigkeiten prüfen.
- Motorölstand erneut prüfen und ggf. Öl nachfüllen
=> „3.5 Motorölstand prüfen“, Seite 69 .
- Nachdem Öl erneut nachgefüllt worden ist, mindestens 3 Minuten warten und dann Ölstand prüfen
=> „3.5 Motorölstand prüfen“, Seite 69 .
- Geräushdämpfung einbauen.



Hinweis

*Zur Vermeidung von Katalysatorschäden darf der Ölstand nicht oberhalb von -Max--Markierung stehen
=> „3.5 Motorölstand prüfen“, Seite 69 .*

3.6.2 Fahrzeuge mit Benzinmotor, Motoröl ab MJ 2016 ablassen und auffüllen

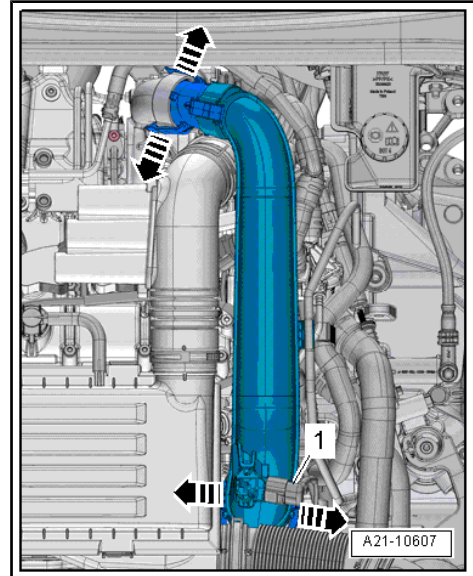
ACHTUNG!

*Für 1,8 l Motoren gilt die Vorgehensweise für das Ölablassen sowie den Ölfilterwechsel bis MJ 2015
=> „3.6.1 Motoröl bis MJ 2015 ablassen und auffüllen“, Seite 69 .*

- Verschlussdeckel abnehmen.
- Geräushdämpfung ausbauen.
- Ölfilter lösen und herausschrauben
=> „3.7.2 Ölfilter bei Benzinmotoren ab MJ 2016 ersetzen“, Seite 79 .



- Steckverbindung -1- trennen.
- Arretierungen entriegeln -Pfeile-, Luftführungsrohr abnehmen.

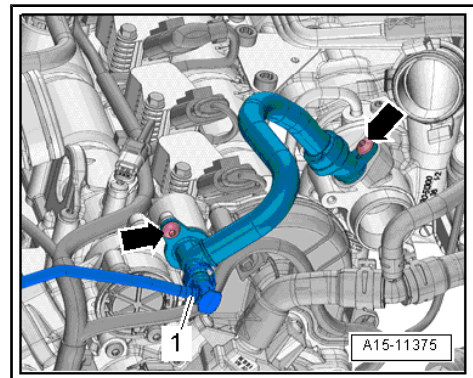


- Entriegelungstasten drücken, Schlauch -1- zum Aktivkohlebehälter abbauen.
- Schrauben -Pfeile- herausdrehen, Schlauch für Kurbelgehäuseentlüftung abnehmen.

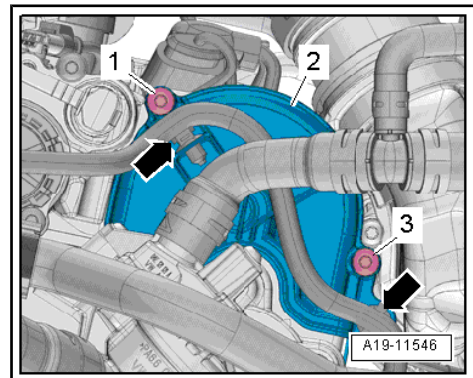


Hinweis

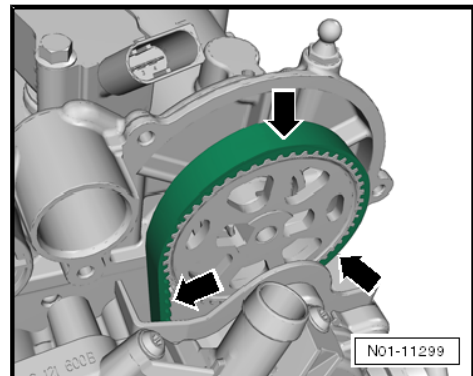
- ◆ Bei Beschädigung eines oder beider O-Ringe den Schlauch für Kurbelgehäuseentlüftung ersetzen.
- ◆ Neue O-Ringe beim Einbau mit Motoröl benetzen!



- Elektrischen Leitungsstrang ausclipsen -Pfeile-.
- Schrauben -1, 3- herausdrehen, Zahnriemenschutz -2- für Zahnriemen für Kühlmittelpumpe abnehmen.



- Kurbelwelle an der Befestigungsschraube der Riemenscheibe Kurbelwelle in Motordrehrichtung drehen und den gesamten Zahnriemen auf Zustand -Pfeile- prüfen.

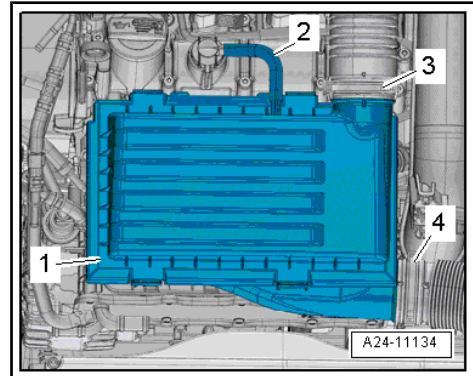




3.15.2 Luftfiltereinsatz für 1,2 I TSI und 1,4 I TSI Motoren ab MJ 2016 ersetzen

Ausbauen

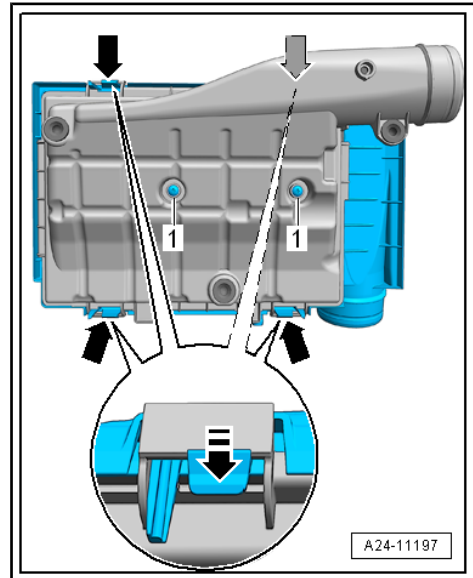
- Luftführungsschlauch -2- vom Luftfilteroberteil -1- abziehen.
- Schlauchschellen -3- und -4- lösen.
- Luftfiltergehäuse -1- nach oben von den Kugelbolzen abziehen.
- Luftführungen vom Luftfiltergehäuse -1- abziehen.
- Luftfiltergehäuse -1- abnehmen und um 180° verdreht ablegen.



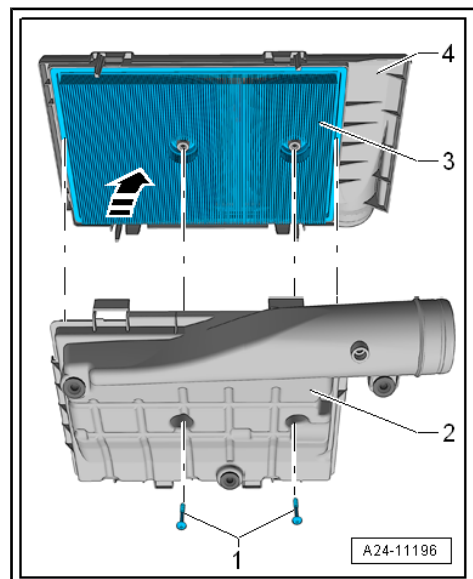
- Schrauben -1- aus dem Luftfilterunterteil herauserschrauben.
- Befestigungslaschen -Pfeile- am Luftfilteroberteil vorsichtig stufenweise entriegeln (Abbruchgefahr).
- Luftfilteroberteil abnehmen und Luftfiltereinsatz herausnehmen.

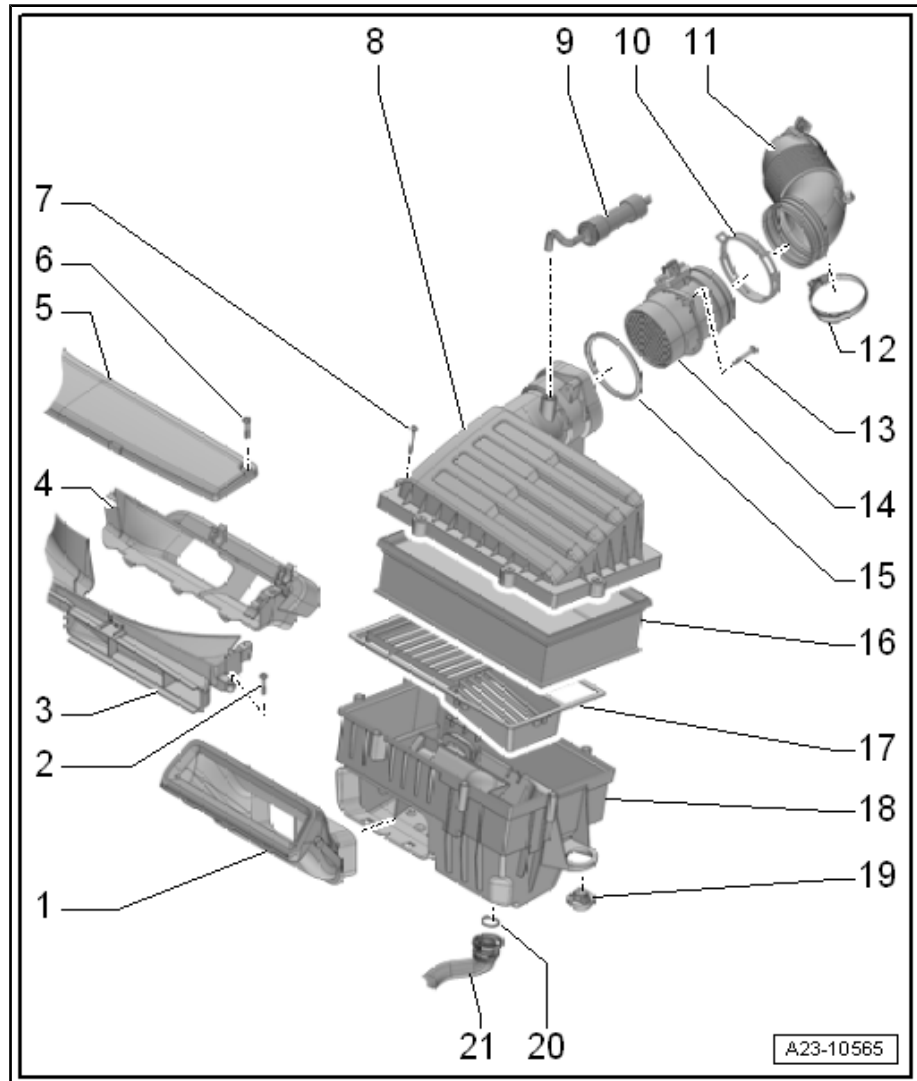
Einbauen

- Das Luftfiltergehäuse und die Wasserabläufe auf Verschmutzung prüfen, und ggf. reinigen
⇒ „3.15.4 Luftfiltergehäuse reinigen“, Seite 104 .



- Luftfiltereinsatz -3- in die Aufnahme im Luftfilteroberteil -4- einsetzen.
- Luftfilterunterteil -2- am Luftfilteroberteil -4- ansetzen und mit Schrauben -1- verschrauben.





- Luftfiltereinsatz -16- in das Luftfilterunterteil -18- mittig einsetzen.
- Luftfilteroberteil -8- am Luftfilterunterteil -18- sorgfältig und ohne größeren Kraftaufwand ansetzen.
- Luftfilterunterteil und Luftfilteroberteil mit Befestigungsschrauben -7- verschrauben und mit Anzugsdrehmoment anziehen.



Hinweis

Die übrigen Positionen nicht beachten!

Anzugsdrehmoment	Nm
Befestigungsschrauben	1,5

3.15.4 Luftfiltergehäuse reinigen



Hinweis

Die Reinigung erfolgt unter gesonderter Berechnung.