



Skoda Karoq
(2018 ➤)



7-Gang Doppelkupplungsgetriebe DSG 0CW



Inhaltsverzeichnis

00 - Technische Daten	1
1 Sicherheitshinweise	1
1.1 Sicherheitsmaßnahmen bei Arbeiten an Fahrzeugen mit Start-Stopp-System	1
1.2 Sicherheitsmaßnahmen bei Probefahrt mit Prüf- und Messgeräten	1
1.3 Sicherheitsmaßnahmen beim Anschleppen/Abschleppen	1
1.4 Allgemeine Sicherheitsvorschriften	1
2 Kennzeichnung	3
2.1 Kennzeichnung Getriebe	3
3 Reparaturhinweise	4
3.1 Sauberkeitsregeln	4
3.2 Allgemeines	4
3.3 Allgemeine Reparaturhinweise	6
3.4 Kontaktkorrosion	8
3.5 Dichtungen, Dichtringe	8
3.6 Schrauben, Muttern	8
3.7 Elektrische Bauteile	9
4 Technische Daten	10
4.1 Füllmenge	10
4.2 Zuordnung Getriebe - Motor	12
5 Übersicht der Kraftübertragung	16
5.1 Übersicht der Kraftübertragung - Frontantrieb	16
30 - Kupplung	17
1 Kupplungsbetätigung	17
1.1 Montageübersicht - Kupplungsausrückung	17
1.2 Kupplungseinrückung aus- und einbauen	18
1.3 Kupplungsausrückung einstellen	23
2 Kupplung	39
2.1 Montageübersicht - Doppelkupplung	39
2.2 Doppelkupplung einbauen	41
2.3 Doppelkupplung ausbauen	48
2.4 Dichtring für Antriebswelle ersetzen	52
2.5 Dichtring für innere Antriebswelle ersetzen	55
34 - Betätigung, Gehäuse	58
1 Mechatronik	58
1.1 Montageübersicht - Mechatronik	58
1.2 Mechatronik aus- und einbauen	61
1.3 Mechatronik einstellen	78
1.4 Faltenbalg mit Kupplungssteller ersetzen	81
1.5 Steuergerät für Mechatronik für Doppelkupplungsgetriebe J743 ersetzen	87
2 Schaltbetätigung	93
2.1 Übersicht - Schaltbetätigung	93
2.2 Montageübersicht - Schaltbetätigung	95
2.3 Notentriegelung aus der P-Stellung heraus	103
2.4 Schaltbetätigung aus- und einbauen	112
2.5 Schaltbetätigung prüfen	136
2.6 Wählhebelseilzug aus- und einbauen	143
2.7 Schaltbetätigung einstellen	147
2.8 Wählhebelseilzug prüfen und einstellen	154
2.9 Wählhebelgriff aus- und einbauen	159
2.10 Sperrtaste am Wählhebelgriff in Einbaulage bringen	175



2.11	Dichtring für Schaltwelle ersetzen	177
2.12	Einstellelement des Seilzugs ersetzen	177
3	Getriebe aus- und einbauen	182
3.1	Anzugsdrehmomente für Getriebe	182
3.2	Getriebe ausbauen	189
3.3	Getriebe einbauen	356
4	Aggregatelagerung	377
4.1	Montageübersicht - Aggregatelagerung	377
5	Getriebe transportieren	382
6	Befestigung am Motor- und Getriebehalter	384
7	Getriebeöl	387
7.1	Getriebeöl ablassen und auffüllen	387
7.2	Hydrauliköl für Mechatronik ablassen und auffüllen	391
35	- Räder, Wellen	396
1	Räder sowie Wellen zerlegen und zusammenbauen	396
2	Parksperr	397
2.1	Deckel für Parksperr aus- und einbauen	397
2.2	Parksperr aus- und einbauen	402
39	- Achsantrieb, Ausgleichgetriebe	405
1	Dichtringe	405
1.1	Einbauorteübersicht - Dichtringe	405
1.2	Dichtring links ersetzen	406
1.3	Dichtring rechts ersetzen	411
2	Ausgleichsgetriebe	417
2.1	Ausgleichsgetriebe aus- und einbauen	417
2.2	Ausgleichsgetriebe zerlegen und zusammenbauen	439


1 - Einstellscheibe für „K1“

- Dicke bestimmen ⇒ [e1.3 einstellen](#)“, [Seite 23](#)

2 - Großer Einrückhebel für „K1“

- mit großem Einrücklager
- aus- und einbauen ⇒ [a1.2 us- und einbauen](#)“, [Seite 18](#)

3 - Scharnierlager

- für großen Einrückhebel für „K1“ Pos. 2
- kann nicht ersetzt werden

4 - Kleines Einrücklager für „K2“
5 - Einstellscheibe für „K2“

- Dicke bestimmen ⇒ [e1.3 einstellen](#)“, [Seite 23](#)

6 - Führungshülse-Oberteil

- für kleinen Einrückhebel für „K2“ Pos. 7
- wird zusammen mit kleinem Einrückhebel und Führungshülse-Unterteil - Pos. 7 und Pos. 10 aus- und eingebaut

7 - Kleiner Einrückhebel für „K2“

- wird zusammen mit Führungshülse-Ober- und Unterteil - Pos. 6 und Pos. 10 aus- und eingebaut
- aus- und einbauen ⇒ [a1.2 us- und einbauen](#)“, [Seite 18](#)

8 - Kugelbolzen

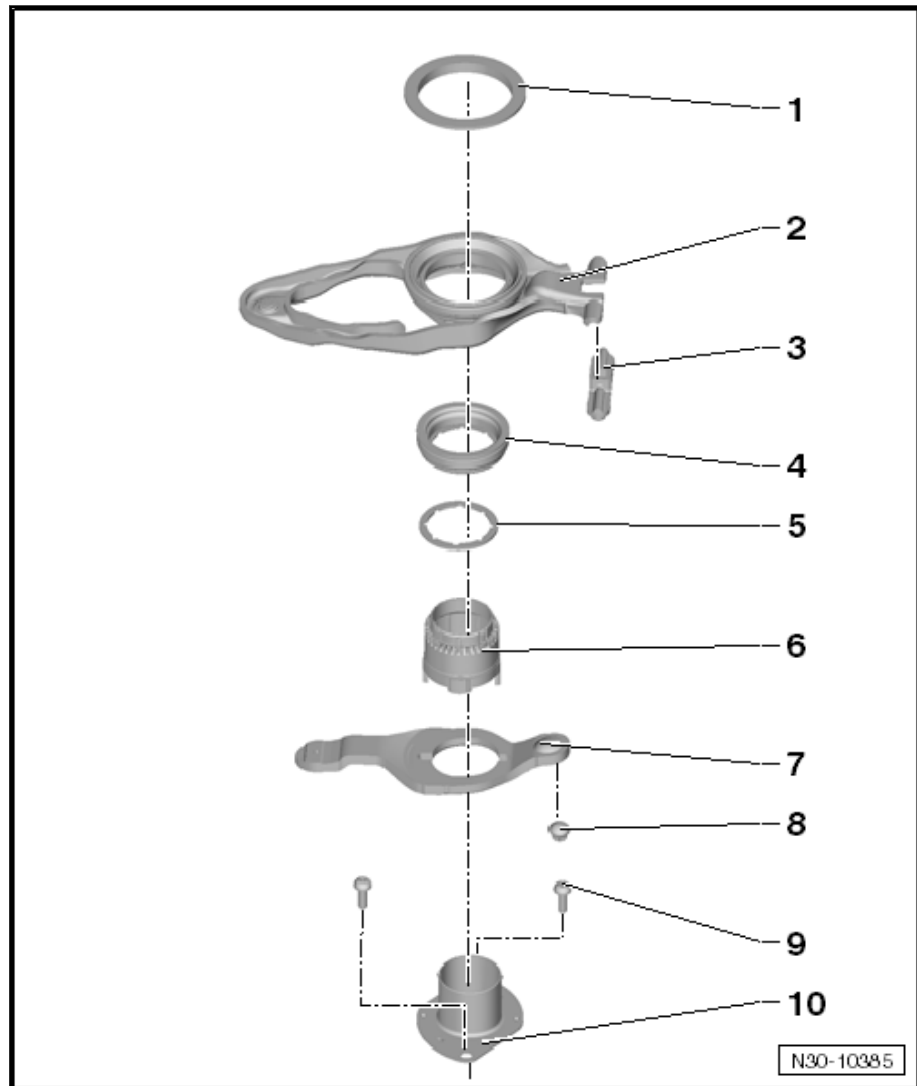
- für kleinen Einrückhebel für „K2“ - Pos. 7
- aus- und einbauen ⇒ [Seite 24](#)

9 - Schraube

- nach dem Ausbau ersetzen
- 8 Nm + 90°

10 - Führungshülse-Unterteil

- für kleinen Einrückhebel für „K2“ - Pos. 7
- wird zusammen mit kleinem Einrückhebel und Führungshülse-Oberteil - Pos. 6 aus- und eingebaut



1.2 Kupplungseinrückung aus- und einbauen

Ausbauen

- Doppelkupplung ausbauen ⇒ [a2.3 usbauen](#)“, [Seite 48](#) .



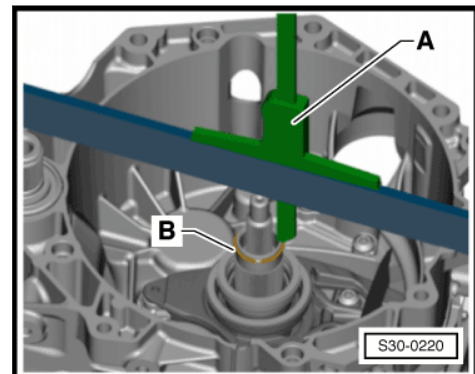
HINWEIS

Risiko der Fehlmessungen

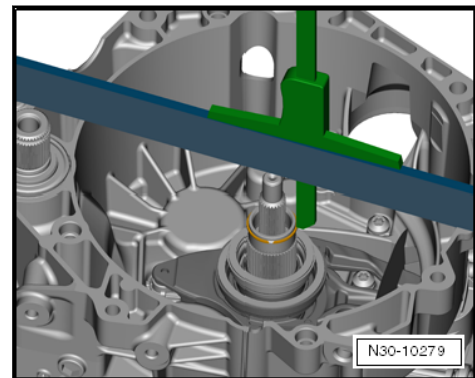
- Das Lineal -T40100- soll während der nächsten Messungen in dieser Position bleiben. Nicht umlegen, nicht wegnehmen.

Bei Fahrzeugen mit 1,5 TSI Motoren kann das Lineal nicht direkt über das Wellenende gelegt werden. Deshalb das Lineal so nah wie möglich in der Mitte legen, sodass die Messung durchgeführt werden kann.

- Den Digital-Tiefenmessschieber -A- auf das Messlineal setzen.



- Die Spitze des Digital-Tiefenmessschiebers auf die äußere Antriebswelle -B- setzen.
- Nullabgleich des Digital-Tiefenmessschiebers durchführen.
- Die Spitze des Tiefenmessschiebers auf den Sicherungsring setzen, wie in der Abb. dargestellt.



- Das Maß „B1“ an dieser Stelle des Sicherungsringes ermitteln und notieren.
Beispiel: Maß „B1“ = 2,62 mm
- Dieselbe Messung nochmal an der gegenüberliegenden Stelle des Sicherungsringes durchführen, die Messung notieren und als Maß „B2“ markieren.



1 - Scharnierlager

- großer Einrückhebel für „K1“
- kann nicht ersetzt werden

2 - Kugelbolzen

- kleiner Einrückhebel für „K1“
- aus- und einbauen ⇒ [e1.3 einstellen](#)“, Seite 23
- bei Ersatz der Doppelkupplung ersetzen

3 - Einstellscheibe „SK1“

- Dicke bestimmen ⇒ [e1.3 einstellen](#)“, Seite 23

4 - Einstellscheibe „SK2“

- Dicke bestimmen ⇒ [e1.3 einstellen](#)“, Seite 23

5 - Kleines Einrücklager für „K2“

- bei Ersatz der Doppelkupplung ersetzen

6 - Doppelkupplung

- ausbauen ⇒ [a2.3 us- bauen](#)“, Seite 48
- einbauen ⇒ [e2.2 inbauen](#)“, Seite 41

7 - Sicherungsring

- nach dem Ausbau ersetzen

8 - Nabe

9 - Sicherungsring

10 - Großer Einrückhebel für „K1“

- mit Einrücklager
- aus- und einbauen ⇒ [a1.2 us- und einbauen](#)“, Seite 18
- bei Ersatz der Doppelkupplung ersetzen

11 - Führungshülse-Oberteil

- kleiner Einrückhebel für „K2“
- wird zusammen mit kleinem Einrückhebel Pos. 12 und Führungshülse-Unterteil Pos. 14 aus- und eingebaut

12 - Kleiner Einrückhebel für „K2“

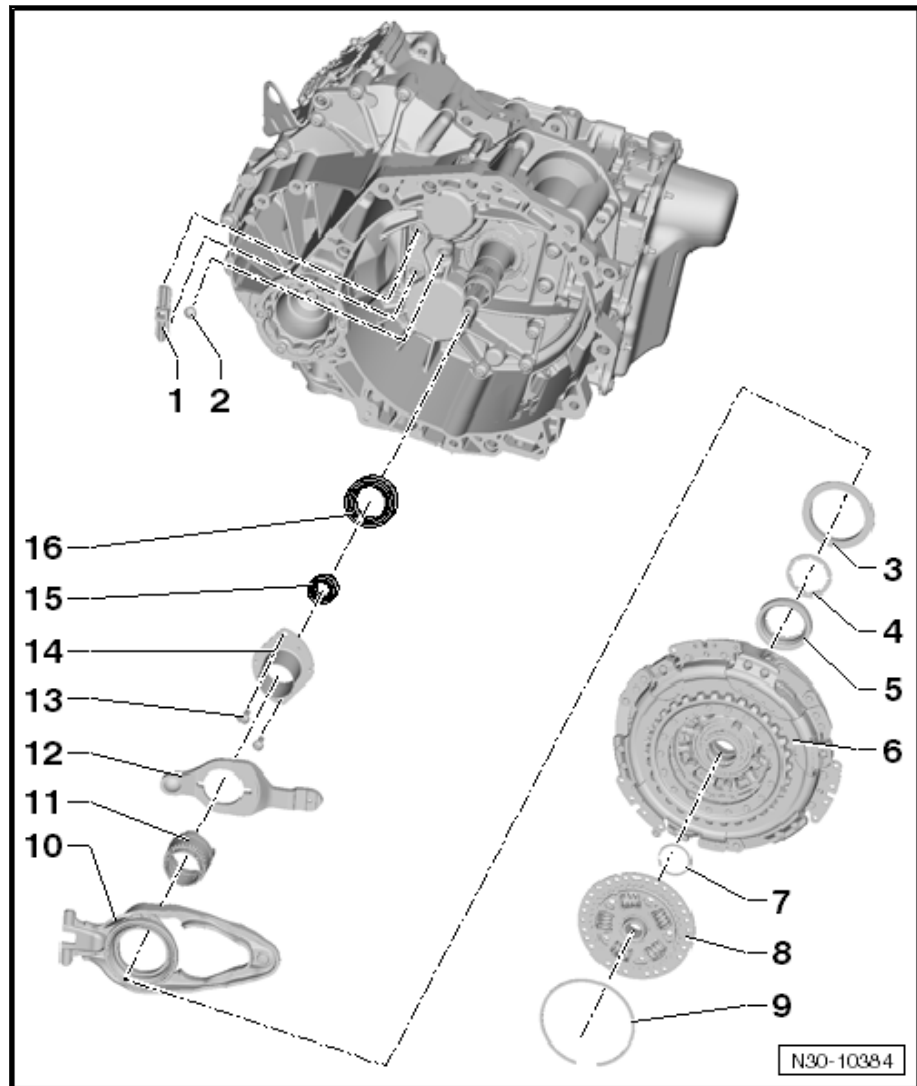
- wird zusammen mit Führungshülse-Ober- und Unterteil - Pos. 11 und Pos. 14 aus- und eingebaut
- aus- und einbauen ⇒ [a1.2 us- und einbauen](#)“, Seite 18
- bei Ersatz der Doppelkupplung ersetzen

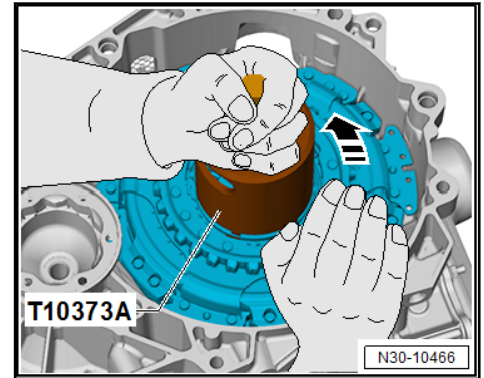
13 - Schraube

- nach dem Ausbau ersetzen
- 8 Nm + 90°

14 - Führungshülse-Unterteil

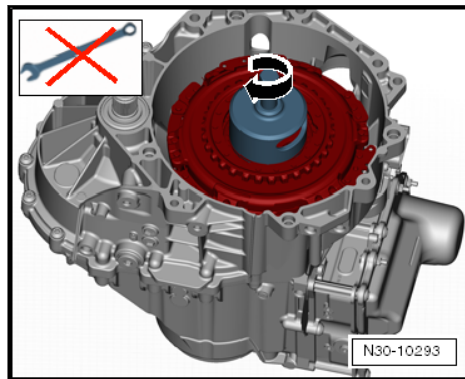
- kleiner Einrückhebel für „K2“



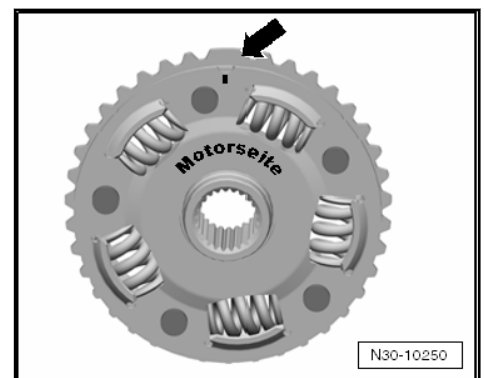


Die Kupplung setzt im Unterteil durch Einpressen bis Anschlag auf die Eingangswelle auf, dies ist aber nicht ihre optimale Position.

- Die Kupplung soll hochgezogen werden, aber nur so weit, bis sie den Sicherungsring berührt.
- Nur mit der Hand die Kupplung drehen, kein weiteres Werkzeug benutzen, so rutscht die Kupplung gegen den Sicherungsring.



– Nabe aufsetzen.



- Die Nabe besitzt einen großen Zahn und passt deshalb nur in einer Stellung.
 - „Motorseitig“ ist der große Zahn mit einer Markierung -Pfeil- versehen.
- Sicherungsring für Nabe -Pfeil- einsetzen.