



Skoda Kodiah
(2016 ➤)



Instandhaltung genau genommen



Inhaltsverzeichnis

1	Allgemeines	1
1.1	Fahrzeug-Identifizierungsnummer	1
1.2	Typschild	3
1.3	Fahrzeugdatenträger	4
1.4	Lagerung von ŠKODA-Neufahrzeugen	4
1.5	Fahrzeugauslieferung vom Lager	4
1.6	Zusätzliche Kundeninformationen zur Inspektion und Wartung	4
1.7	Fahrzeugalter ermitteln	5
1.8	Bordbuch prüfen	6
2	Inspektionen	7
2.1	Vorverkaufsinspektion -PDI- (Export)	7
2.2	Vorverkaufsinspektion - Inland (Tschechische Republik)	9
2.3	Übergabe-Inspektion (Export)	13
2.4	Inspektion	17
2.5	Ölwechsel-Service	32
2.6	Länderzuordnung aufgrund Kraftstoffqualität, Staubanteil und Temperatur	34
2.7	Service-Intervalle	40
3	Motoren	46
3.1	Motorenübersicht	46
3.2	Motorisierung	51
3.3	Sichtprüfung von Motor und Teilen im Motorraum auf Undichtigkeiten und Beschädigungen	52
3.4	Ölfilter ersetzen	53
3.5	Zahnriemen für Nockenwellenantrieb und Spannrolle ersetzen	60
3.6	Zahnriemen für Nockenwellenantrieb bzw. für Kühlmittelpumpenantrieb auf Verschleiß bzw. Zustand prüfen	60
3.7	Zahnriemen für Kühlmittelpumpenantrieb ersetzen	64
3.8	Motorölstand prüfen	65
3.9	Motoröl ablassen oder absaugen; Motoröl auffüllen	66
3.10	VW-Motorölnormen, Öfüllmenge	72
3.11	Kühlsystem: Prüfen	78
3.12	Keilrippenriemen: Zustand prüfen	82
3.13	Keilrippenriemen ersetzen	83
3.14	Verlauf des Keilrippenriemens	83
3.15	Zündkerzen ersetzen	84
3.16	Luftfiltereinsatz ersetzen	96
3.17	Kraftstofffilter ersetzen (Dieselmotoren)	103
3.18	Kraftstofffilter entwässern	105
3.19	Partikelfilter prüfen	106
3.20	Reduktionsmittel (AdBlue®): Befüllen, ersetzen	108
3.21	Mehrzweckadditiv für Benzinmotoren	124
3.22	Mehrzweckadditiv für Dieselmotoren	126
4	Getriebe	129
4.1	Achsantrieb und Gelenkschutzhüllen auf Undichtigkeiten und Beschädigungen prüfen	129
4.2	6-Gang-Doppelkupplungsgetriebe (DSG) 0D9: Öl wechseln, Filter ersetzen	129
4.3	Öl in der Allradkupplung wechseln	137
4.4	Öl wechseln: Doppelkupplungsgetriebe (DSG) 0DL	140
4.5	Getriebeöl wechseln: Doppelkupplungsgetriebe (DSG) 0GC	148
5	Fahrwerk	156
5.1	Bremsbelagdicke vorn und hinten prüfen	156
5.2	Bremsanlage auf Undichtigkeiten und Beschädigungen prüfen	160
5.3	Bremsflüssigkeit wechseln	161
5.4	Bremsflüssigkeitsstand: Prüfen	170



5.5	Vorder- und Hinterachse: Prüfen	171
5.6	Reifen: Prüfen	172
5.7	Radbefestigungsschrauben auf vorgeschriebenes Drehmoment anziehen	182
5.8	Reifenkontrollanzeige: Kalibrierung	182
5.9	Pannenset: Prüfen	183
6	Elektrik	184
6.1	Elektrische Verbraucher: Funktion prüfen	184
6.2	Außenlicht vorn und hinten: Prüfen	185
6.3	Innenleuchten: Prüfen	185
6.4	Batterie prüfen	185
6.5	Infotainment auf Funktion prüfen	186
6.6	Zeituhr einstellen	186
6.7	Diagnosegerät anschließen	187
6.8	Sprachvariante der Fahreranweisungen prüfen	187
6.9	Climatronic: Temperatur auf 22 °C einstellen	188
6.10	Service-Intervall-Anzeige (SIA) zurücksetzen	189
6.11	Service-Intervalle umcodieren	192
6.12	Scheinwerfereinstellung prüfen	193
6.13	Funktion der Nebelscheinwerfer mit der Corner-Funktion (statisches Kurvenlicht) prüfen	213
6.14	Funktion automatisches Licht prüfen	213
6.15	Funktion der adaptiven Scheinwerfer vorn prüfen	213
6.16	Funktion des Tagfahrlichts prüfen	214
6.17	Nebelscheinwerfer einstellen	214
6.18	Diagnoseschritt durchführen: Übergabe-Inspektion, Übergabeinspektion gesamt	214
6.19	Zeitverzögerte Verriegelung nach Schließen der Heckklappe - Aktivierung/Deaktivierung	215
6.20	OCU-Steuergerät (Steuergerät für Notrufmodul und Kommunikationseinheit J949) ersetzen	215
6.21	ERA Glonass: Notrufsystem auf Betriebsbereitschaft prüfen	215
6.22	ERA Glonass: Systemtest durchführen	217
6.23	Notrufsystem auf Betriebsbereitschaft prüfen	218
6.24	Škoda Connect-Dienste	220
6.25	Software im Infotainment aktualisieren und Digitale Anleitung prüfen	221
7	Karosserie	224
7.1	Airbag: Funktion prüfen	224
7.2	Beifahrerairbag: „ON/OFF“-Funktion prüfen und auf „ON“ schalten	225
7.3	Unterbodenschutz auf Beschädigungen prüfen	226
7.4	Karosserielack und Unterbodenschutz auf Beschädigungen prüfen (vor dem Verkauf)	227
7.5	Korrosion prüfen	227
7.6	Wasserkasten und Wasserablauföffnungen auf Verschmutzungen prüfen und ggf. reinigen	227
7.7	Scheibenwisch- und -waschanlage: Prüfen	228
7.8	Türschlösser, Sicherungsknöpfe, Kindersicherung: Funktion prüfen	233
7.9	Staub- und Geruchfilter ersetzen	235
7.10	Fahrzeugdatenträger aufkleben	235
7.11	Aufkleber Škoda Assistance aufkleben	236
7.12	Panorama-Ausstell-/Schiebe-Glasdach: Auf Funktion prüfen, Führungsschienen reinigen und fetten	237
7.13	Schiebedachabläufe: Auf Durchfluss prüfen, ggf. reinigen	242
7.14	Frontklappenschlösser: Fetten	243
7.15	Spiegelanhänger „ŠKODA CONNECT“ befestigen	243
8	Abgasuntersuchung	245
8.1	Abgasuntersuchung bei Fahrzeugen mit Benzinmotoren	245
8.2	Abgasuntersuchung bei Fahrzeugen mit Dieselmotoren	248
9	Verschiedenes	253
9.1	Anschleppen/Abschleppen	254
9.2	Probefahrt	256

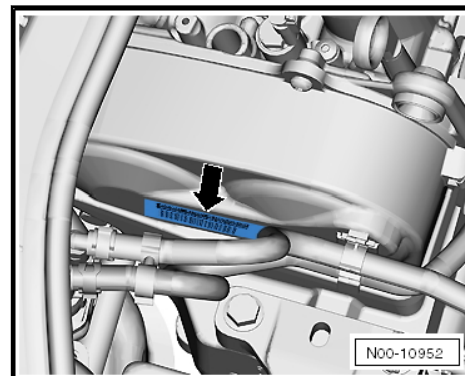


9.3	Fahrzeug anheben	257
10	PTI - Periodisch technische Inspektion	259
10.1	PTI - Periodisch technische Inspektion	259
10.2	Allgemeine Beschreibung der elektronischen Feststellbremse	270
10.3	Elektronische Fahrzeugschnittstelle	271
10.4	Lenkanlage prüfen	271

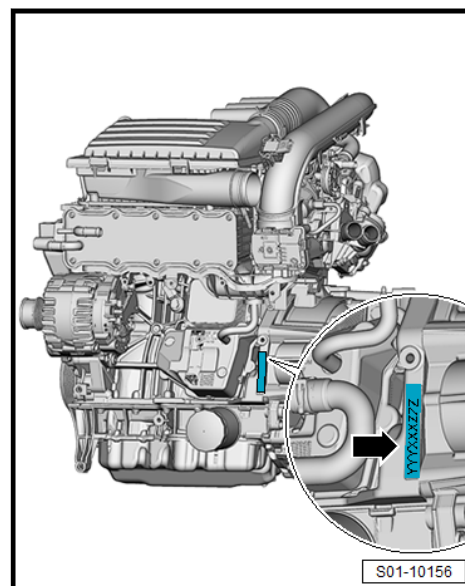
3.2 Motorisierung

Benzinmotoren

Die Motorkennbuchstaben und laufende Nummer befinden sich auf dem Aufkleber -Pfeil- am oberen Zahnriemenschutz.

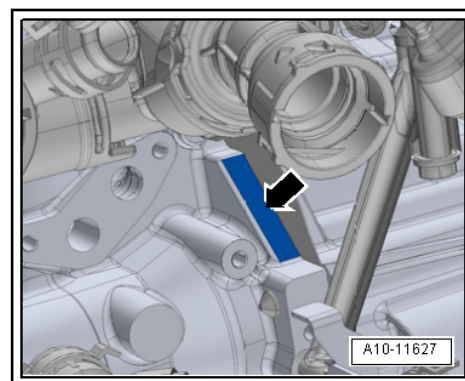


Die Motorkennbuchstaben und laufende Nummer befinden sich auch am Zylinderblock -Pfeil-.



Dieselmotoren

Die Motorkennbuchstaben und die laufende Nummer befinden sich vorn auf der Trennebene zwischen Motor und Getriebe.



Zusätzlich befindet sich auf dem Zahnriemenschutz oben ein Aufkleber mit „Motorkennbuchstaben“ und „laufender Nummer“.

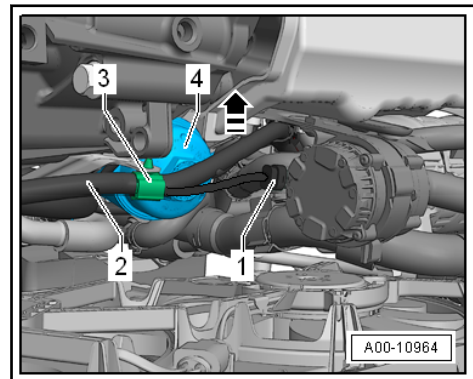
- Geräuschdämpfung einbauen.

3.4.3 Ölfilter ersetzen, Common Rail Dieselmotoren

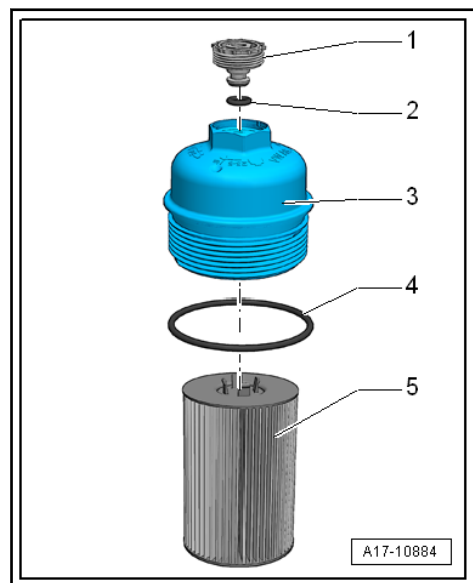
Ölfilter ersetzen, Common Rail Dieselmotoren, Variante mit Abziehen des Steckers für Nachlaufpumpe

Austauschölfiltereinsatz ausbauen

- Geräuschdämpfung ausbauen.
- Stecker -1- von der Nachlaufpumpe abziehen.



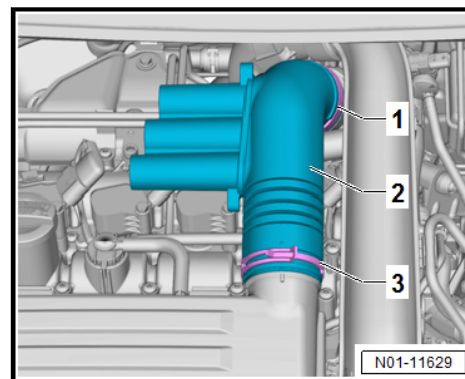
- Generatorleitung -2- vom Clip -3- ausclippen und in -Pfeilrichtung- anheben.
- Ölablassschraube -1- vom Verschlussdeckel -3- herausdrehen und Motoröl aus dem Ölfilter ablassen.



- Verschlussdeckel für Ölfilter -3- mit Steckeinsatz SW 32 ausbauen.
- Filtereinsatz -5- herausziehen.
- Motoröl ablassen ⇒ [a3.9.3 blassen und auffüllen, Common Rail Dieselmotoren](#), Seite 71 .

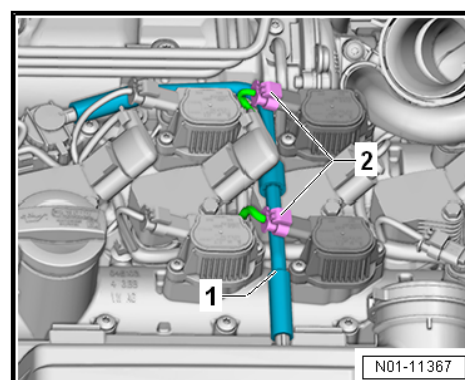
Neuen Austauschölfiltereinsatz einbauen

- Neuen O-Ring -2- in die Nut der Ölablassschraube -1- einsetzen.



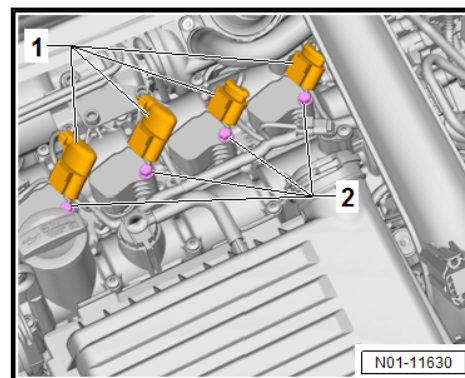
Für Motoren mit Motorkennbuchstaben CZEA

- Steckverbindungen -2- trennen und Luftführungsschlauch -1- abziehen.

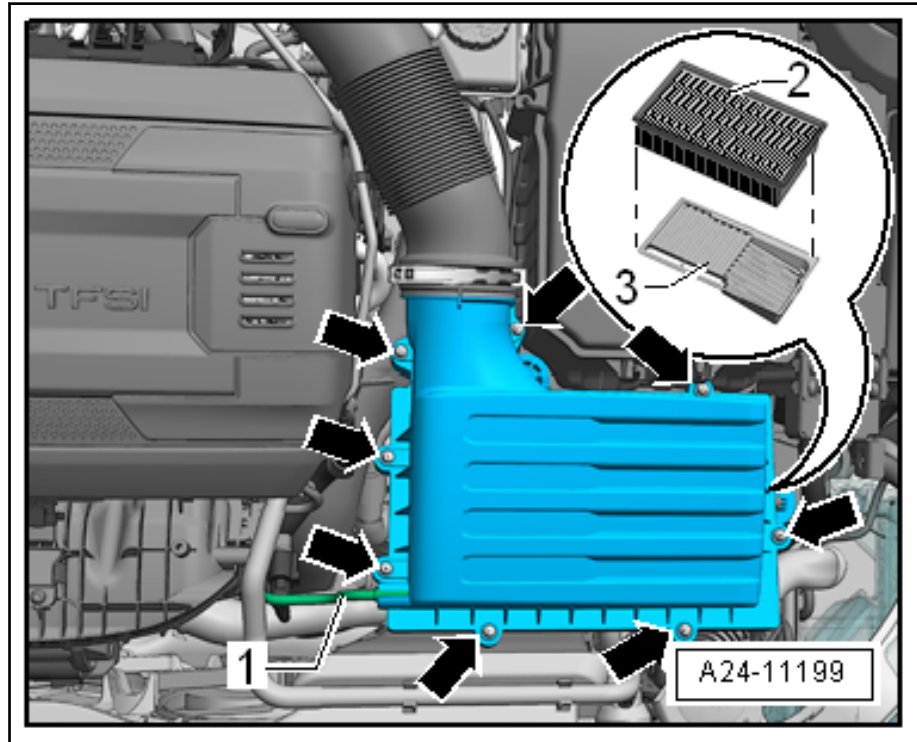


Fortsetzung für alle Motoren

- Stecker -1- von den Zündspulen entriegeln und abziehen.



- Befestigungsschrauben -2- der Zündspulen herausdrehen.
- Abzieher -T10530- in die Bohrung der Zündspule -1- bis zum Anschlag drücken.



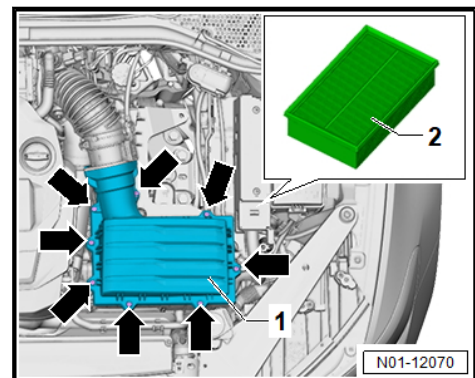
- Luftfiltereinsatz -2- in das Luftfilterunterteil mittig einsetzen.
- Luftfilteroberteil am Luftfilterunterteil sorgfältig und ohne größeren Kraftaufwand ansetzen.
- Luftfilterunterteil und Luftfilteroberteil mit Befestigungsschrauben -Pfeile- verschrauben und mit Anzugsdrehmoment anziehen.
- Unterdruckschlauch -1- auf das Luftfilteroberteil aufstecken.

Anzugsdrehmoment	Nm
Befestigungsschrauben	1,5

3.16.4 Luftfiltereinsatz ersetzen, Common Rail Dieselmotoren

Ausbauen

- Befestigungsschrauben -Pfeile- aus dem Luftfilteroberteil -1- herausschrauben und das Luftfilteroberteil mit der kompletten Luftführung seitlich ablegen.



- Luftfiltereinsatz -2- herausnehmen.