



Skoda Scala
(2019 ➤)



Bremssysteme



Inhaltsverzeichnis

00 - Technische Daten	1
1 Sicherheitshinweise	1
1.1 Sicherheitsmaßnahmen bei Arbeiten an Fahrzeugen mit Start-Stopp-System	1
1.2 Sicherheitsmaßnahmen bei Probefahrt mit Prüf- und Messgeräten	1
2 Kennzeichnung	2
2.1 Zuordnung der PR-Nummer - Bremse	2
3 Technische Daten	3
3.1 Technische Daten der Bremse	3
4 Bremsprüfung	7
4.1 Allgemeines	7
4.2 Fahrzeuge mit Frontantrieb prüfen	7
45 - Antiblockiersystem	8
1 Allgemeines	8
1.1 Reparaturhinweise für Arbeiten am ABS	8
2 Einbauorteübersicht	11
2.1 Einbauorteübersicht - ABS/ESP	11
3 Steuergerät und Hydraulikeinheit	13
3.1 Montageübersicht - Steuergerät und Hydraulikeinheit	13
3.2 Steuergerät für ABS J104 / Hydraulikeinheit für ABS N55 aus- und einbauen	18
3.3 Steuergerät von der Hydraulikeinheit trennen	25
3.4 Steuergerät an Hydraulikeinheit anbauen	26
3.5 Bremsleitungen an Hydraulikeinheit anschließen	27
4 Sensoren	30
4.1 Montageübersicht - Drehzahlfühler an der Vorderachse	30
4.2 Montageübersicht - Drehzahlfühler an der Hinterachse	31
4.3 Bremsdruckgeber aus- und einbauen	31
4.4 Sensoreinheit für elektronisches Stabilisierungsprogramm G419 aus- und einbauen	32
4.5 Drehzahlfühler vorn G45 / G47 aus- und einbauen	32
4.6 Drehzahlfühler hinten G44 / G46 aus- und einbauen	32
46 - Bremse, Bremsmechanik	34
1 Vorderradbremse	34
1.1 Montageübersicht - Vorderradbremse	34
1.2 Bremsbeläge aus- und einbauen	36
1.3 Bremssattel aus- und einbauen	40
1.4 Bremsscheibe aus- und einbauen	44
1.5 Wärmeschutzblech für Bremse aus- und einbauen	45
2 Hinterradbremse	47
2.1 Montageübersicht - Hinterradbremse	47
2.2 Bremsbeläge aus- und einbauen	54
2.3 Bremssattel aus- und einbauen	58
2.4 Bremsträger aus- und einbauen	62
2.5 Bremsscheibe aus- und einbauen	65
2.6 Bremsbacken aus- und einbauen	65
2.7 Bremsträger aus- und einbauen	72
2.8 Radbremszylinder aus- und einbauen	73
2.9 Trommelbremse zurückstellen	74
2.10 Wärmeschutzblech für Bremse aus- und einbauen	75
3 Feststellbremse	77
3.1 Montageübersicht - Feststellbremse	77
3.2 Feststellbremshebel aus- und einbauen	78

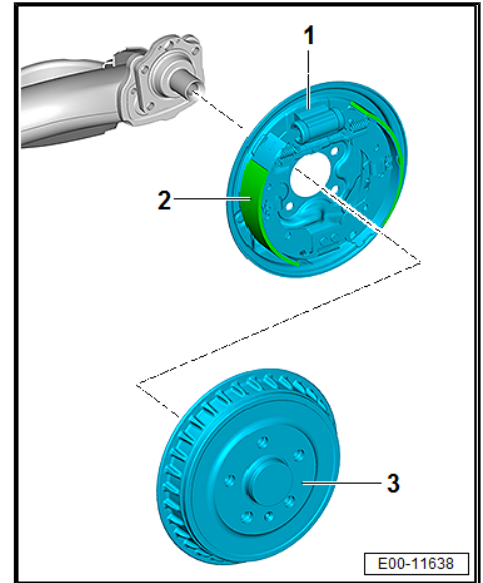


3.3	Schalter für Feststellbremse-Kontrolle F9 aus- und einbauen	79
3.4	Feststellbremse einstellen	80
3.5	Handbremsseil hinten aus- und einbauen	82
4	Bremspedal	86
4.1	Montageübersicht - Bremspedal	86
4.2	Lagerbock aus und einbauen	88
4.3	Bremspedal vom Bremskraftverstärker trennen	89
4.4	Bremspedal mit Bremskraftverstärker verclipsen	90
4.5	Bremspedal aus- und einbauen	90
47	Bremse, Bremshydraulik	92
1	Bremssattel vorn	92
1.1	Montageübersicht - Bremssattel vorn	92
1.2	Bremssattelkolben aus- und einbauen	93
2	Bremssattel hinten	95
2.1	Montageübersicht - Bremssattel hinten	95
2.2	Bremssattelkolben aus- und einbauen	96
3	Bremskraftverstärker und Hauptbremszylinder	98
3.1	Montageübersicht - Bremskraftverstärker und Hauptbremszylinder	98
3.2	Bremslichtschalter aus- und einbauen	103
3.3	Bremskraftverstärker aus- und einbauen	105
3.4	Hauptbremszylinder aus- und einbauen	113
3.5	Bremsflüssigkeitsbehälter aus- und einbauen	119
3.6	Bremskraftverstärker auf Funktion prüfen	123
4	Unterdrucksystem	124
4.1	Montageübersicht - elektrische Unterdruckpumpe	124
4.2	Montageübersicht - Unterdruckpumpe	128
4.3	Rückschlagventil prüfen	128
4.4	Unterdruckgeber G608 aus- und einbauen	128
4.5	Unterdrucksystem prüfen	129
4.6	Elektrische Unterdruckpumpe aus- und einbauen	133
5	Bremsleitungen	139
5.1	Bremsleitungen in Stand setzen	139
6	Hydrauliksystem	144
6.1	Allgemeine Hinweise zur Bremsflüssigkeit	144
6.2	Hydrauliksystem vorentlüften	144
6.3	Hydrauliksystem normal entlüften	145
6.4	Hydrauliksystem nachentlüften	146
6.5	Dichtigkeit prüfen	147

Erläuterungen zu den PR-Nummern
 ⇒ „2.1 Zuordnung der PR-Nummer - Bremse“, Seite 2.

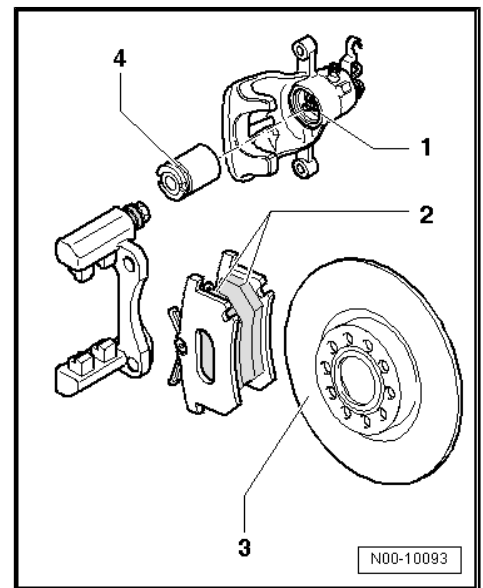
Hinterradbremse - Trommelbremse TB Conti (9")

Position	PR-Nummer		1KA
1	Radbremszylinder: Ø	mm	20,64
2	Bremsbelag: Breite	mm	42
	Bremsbelag: Dicke ohne Stützbacke	mm	5
	Bremsbelag: Mindestdicke ohne Stützbacke	mm	2,5
3	Bremstrommel: Durchmesser Ø	mm	228
	Bremstrommel: maximaler Durchmesser Ø	mm	229,8



Hinterradbremse - Scheibenbremse CI38 (14")

Position	PR-Nummer		1KV
1	Bremssattel		CI38 (14")
2	Bremsbelag: Dicke ohne Stützplatte	mm	12
	Bremsbelag: Mindestdicke ohne Stützplatte	mm	2
3	Bremsscheibe: Ø	mm	230
	Bremsscheibe: Dicke	mm	9
	Bremsscheibe: Mindestdicke	mm	7
4	Bremssattelkolben: Ø	mm	38



3.1.4 Bremsflüssigkeit



3.1.2 Montageübersicht - Steuergerät und Hydraulikeinheit, Rechtslenker

1 - Bremsleitung

- vom Hauptbremszylinder (Schwimmkolbenkreis) zur Hydraulikeinheit für ABS - N55-
- Erkennungsmerkmal: \varnothing 6 mm und Rohrschraube mit langem Gewinde M12 x 1
- 14 Nm

2 - Bremsleitung

- vom Hauptbremszylinder (Druckstangenkolbenkreis) zur Hydraulikeinheit für ABS - N55-
- Erkennungsmerkmal: \varnothing 6 mm und Rohrschraube mit langem Gewinde M12 x 1
- 14 Nm

3 - Bremsleitung

- zum Bremssattel/Radbremmszylinder hinten rechts
- Erkennungsmerkmal: \varnothing 5,25 mm und Rohrschraube mit langem Gewinde M12 x 1
- 14 Nm

4 - Bremsleitung

- zum Bremssattel vorne links
- Erkennungsmerkmal: \varnothing 5,25 mm und Rohrschraube mit langem Gewinde M10 x 1
- 14 Nm

5 - Bremsleitung

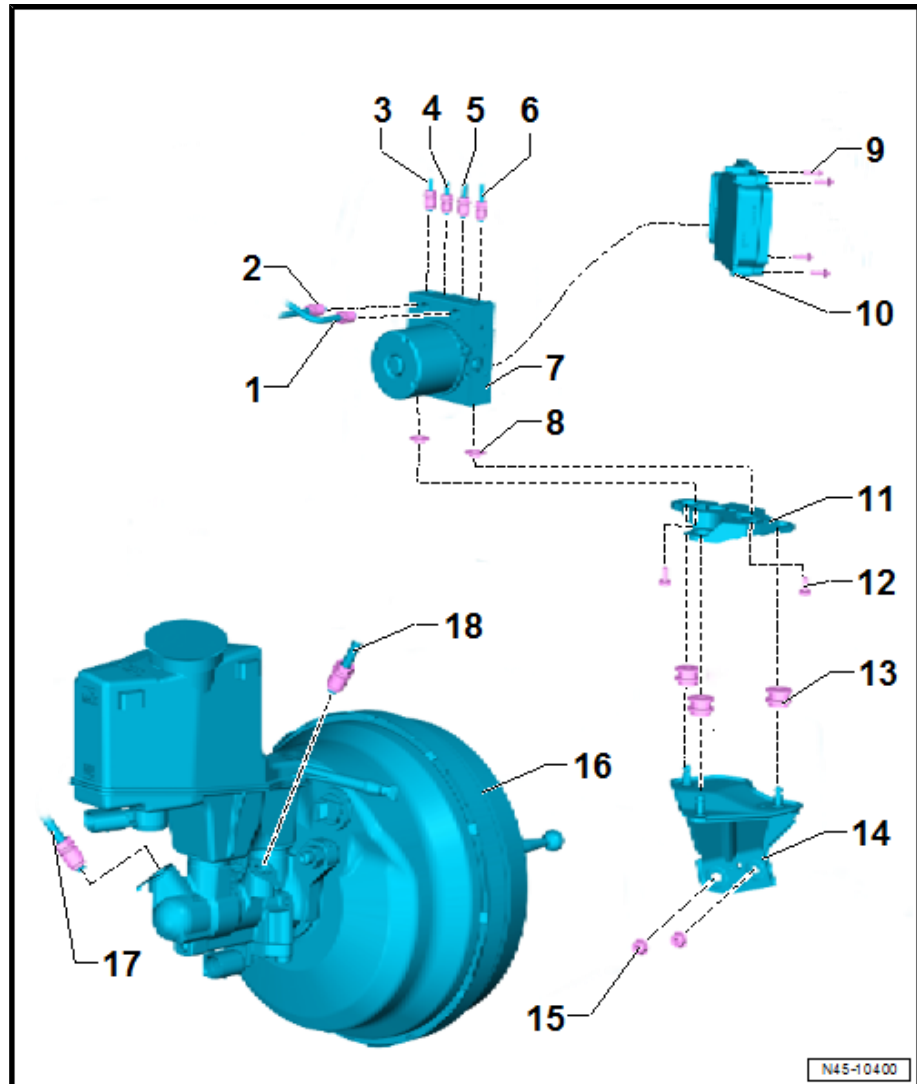
- zum Bremssattel vorne rechts
- Erkennungsmerkmal: \varnothing 5,25 mm und Rohrschraube mit langem Gewinde M12 x 1
- 14 Nm

6 - Bremsleitung

- zum Bremssattel/Radbremmszylinder hinten links
- Erkennungsmerkmal: \varnothing 5,25 mm und Rohrschraube mit langem Gewinde M10 x 1
- 14 Nm

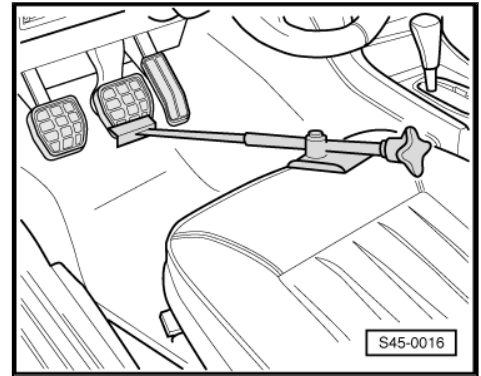
7 - Hydraulikeinheit für ABS - N55-

- aus- und einbauen
[=> „3.2.2. Steuergerät für ABS J104 / Hydraulikeinheit für ABS N55 aus- und einbauen, Rechtslenker“, Seite 22](#) .
- Hydraulikpumpe - V39- und Hydraulikeinheit für ABS - N55- dürfen nicht voneinander getrennt werden
- Zuordnung => Elektronischer Katalog der Originalteile

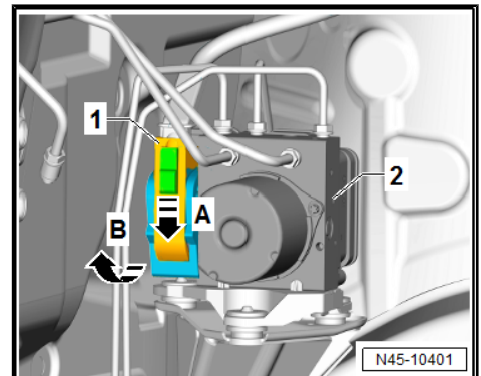




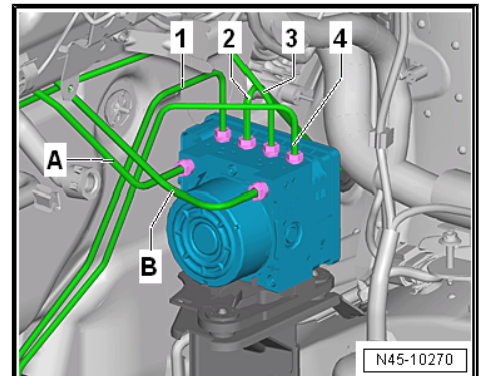
- Bremspedalbelaster , z. B. -V.A.G 1869/2- , ansetzen.
- Entlüfterschlauch der Entlüfterflasche auf die Entlüftungsventile des Bremssattels vorn links und hinten links / des Radbremszylinders stecken und Entlüftungsventile lösen.
- Bremspedal mit Bremspedalbelaster , z. B. -V.A.G 1869/2- , mindestens 60 mm herunterdrücken.
- Entlüftungsventile vorn links und hinten links anziehen.
- Bremspedalbelaster , z. B. -V.A.G 1869/2- , nicht entfernen.



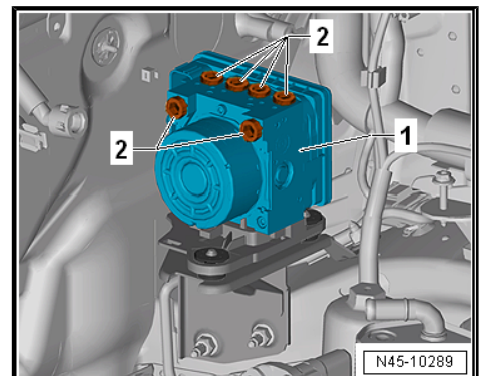
- Steckersicherung -1- in -Pfeilrichtung A- entriegeln und in -Pfeilrichtung B- vom Steuergerät für ABS - J104- -2- abziehen.
- Ausreichende Menge von nicht fasernden Lappen unter und um das Steuergerät für ABS - J104- und die Hydraulikeinheit für ABS - N55- legen.



- Die beiden Bremsleitungen -A- und -B- vom Hauptbremszylinder kennzeichnen und von der Hydraulikeinheit für ABS - N55- abschrauben.
- Die Bremsleitungen -1- bis -4- kennzeichnen und von der Hydraulikeinheit für ABS - N55- abschrauben.



- Bremsleitungen und Gewindebohrungen -2- sofort mit Verschlussstopfen aus Reparatursatz - 1H0 698 311 A- verschließen.



4.2 Montageübersicht - Drehzahlfühler an der Hinterachse

Hinweis

Schrauben/Muttern, die mit Weiterdrehwinkel festgezogen werden, sowie zum Ersatz vorgegebene Bauteile, nach dem Ausbau ersetzen.

1 - Radnabe mit Radlager

- ❑ Sensorring für ABS ist in der Radnabe eingebaut

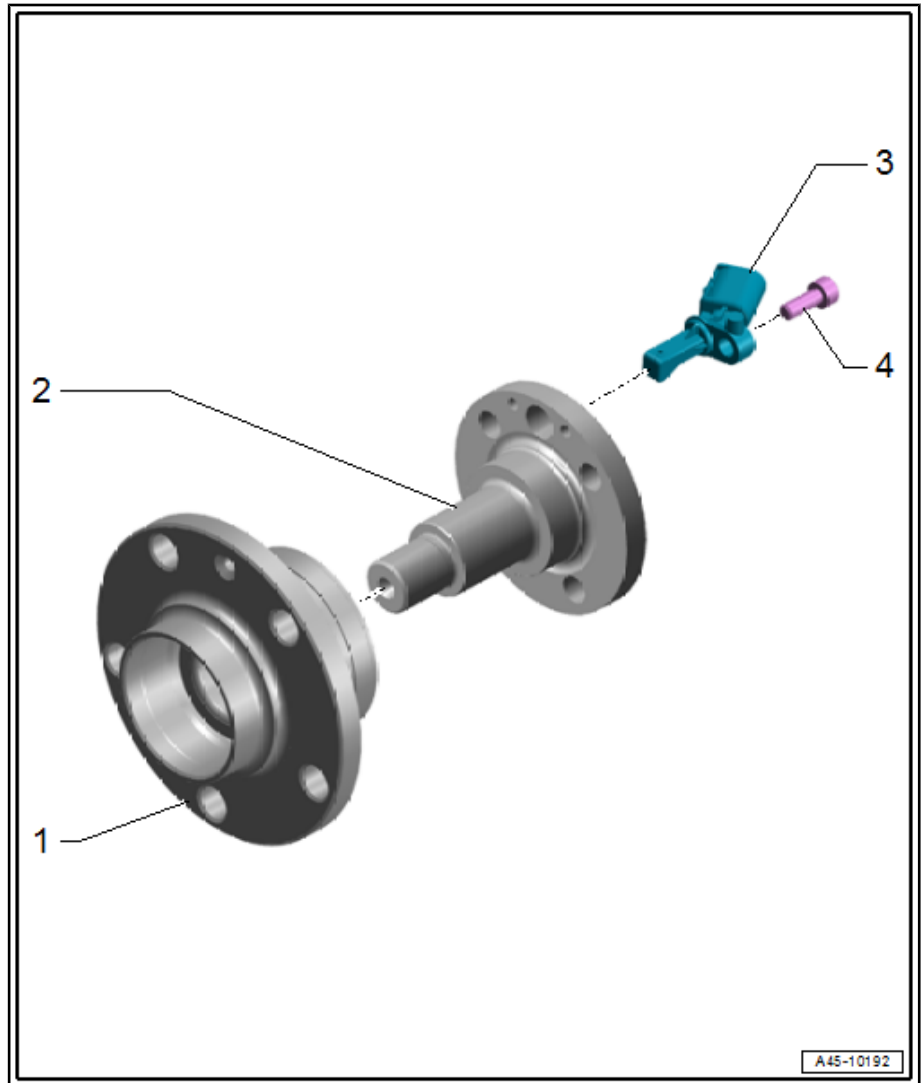
2 - Achszapfen

3 - Drehzahlfühler hinten - G44- / -G46-

- ❑ Zuordnung => Elektronischer Katalog der Originalteile
- ❑ vor dem Einsetzen des Fühlers die Innenfläche der Bohrung reinigen und mit Heischraubepaste - G 052 112 A3 bestreichen
- ❑ aus- und einbauen => [„4.6 Drehzahlfühler hinten G44 / G46 aus- und einbauen“](#), Seite 32 .

4 - Schraube

- ❑ 8 Nm



4.3 Bremsdruckgeber aus- und einbauen

Bremsdruckgeber 1 - G201- ist in der Hydraulikeinheit für ABS - N55- integriert und nicht separat ausbaubar.

Bei Beschädigung des Bremsdruckgebers 1 - G201- ist das Steuergerät für ABS - J104- mit Hydraulikeinheit für ABS - N55- komplett zu ersetzen

=> [„3.2 Steuergerät für ABS J104 / Hydraulikeinheit für ABS N55 aus- und einbauen“](#), Seite 18 .