



Skoda Enyaq IV
(2020 >)

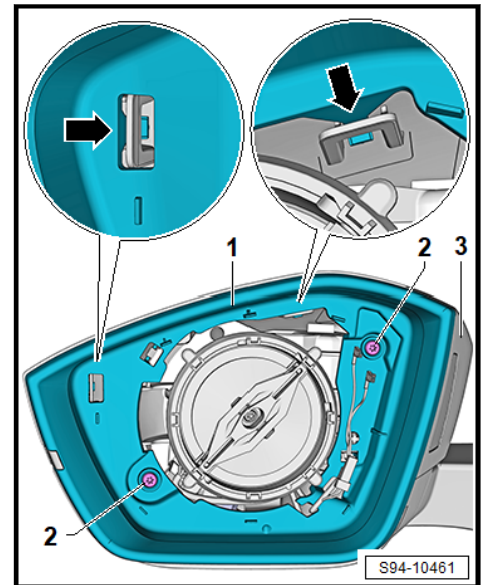


Fahrerassistenzsysteme

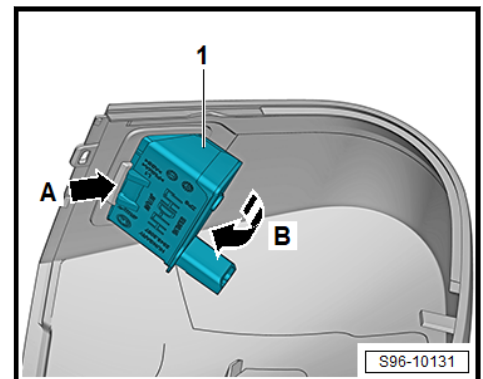


Inhaltsverzeichnis

00 - Technische Daten	1
1 Sicherheitshinweise	1
1.1 Sicherheitsmaßnahmen bei Arbeiten an Fahrzeugen mit Hochvoltssystem	1
1.2 Sicherheitsmaßnahmen bei Arbeiten in der Nähe von Hochvoltkomponenten	1
1.3 Sicherheitsmaßnahmen bei Probefahrt mit Prüf- und Messgeräten	2
2 Reparaturhinweise	3
2.1 Allgemeine Reparaturhinweise	3
2.2 Sauberkeitsregeln	3
2.3 Kontaktkorrosion	3
2.4 ESD-Arbeitsplatz	4
2.5 Leitungsverlegung und -befestigung	5
98 - Assistenzsysteme	6
1 Einbauorte	6
1.1 Einbauorteübersicht - Geber, Sensoren und Steuergeräte im vorderen Teil des Fahrzeugs	6
1.2 Einbauorteübersicht - Geber, Sensoren und Steuergeräte im mittleren Teil des Fahrzeugs	7
1.3 Einbauorteübersicht - Geber, Sensoren und Steuergeräte im hinteren Teil des Fahrzeugs	8
2 Geber/Sensoren/Steuergeräte	11
2.1 Geber für Einparkhilfe hinten G203/G204/G205/G206 aus- und einbauen	11
2.2 Geber für Einparkhilfe vorn G252/G253/G254/G255 aus- und einbauen	12
2.3 Geber für Parklenkassistent vorn G568/G569 aus- und einbauen	13
2.4 Geber für Parklenkassistent hinten G716/G717 aus- und einbauen	14
2.5 Steuergerät für Abstandsregelung J428 aus- und einbauen	14
2.6 Steuergerät für Einparkhilfe J446 aus- und einbauen	16
2.7 Steuergerät für Spurwechselassistent J769/J770 aus- und einbauen	17
2.8 Steuergerät für Umfeld-Kamera J928 aus- und einbauen	18
2.9 Warnleuchte für Spurwechselassistent im Außenspiegel K311/K312 aus- und einbauen	18
2.10 Umfeld-Kamera hinten R246 aus- und einbauen	19
2.11 Spritzdüse für Umfeld-Kamera hinten aus- und einbauen	20
2.12 Frontkamera für Fahrerassistenzsysteme R242 aus- und einbauen	21
2.13 Scheibenheizung für Frontsensorik Z113 aus- und einbauen	21
2.14 Umfeld-Kamera vorn R243 aus- und einbauen	22
2.15 Umfeld-Kamera rechts/links R244/R245 aus- und einbauen	23
3 Automatische Distanzregelung	24
3.1 Aufbau - automatische Distanzregelung	24
3.2 Montageübersicht - automatische Distanzregelung	24
3.3 Automatische Distanzregelung justieren/kalibrieren	26
4 Frontkamera für Fahrerassistenzsysteme	32
4.1 Frontkamera für Fahrerassistenzsysteme kalibrieren	32
5 Rückfahrkamerasystem	40
5.1 Aufbau - Rückfahrkamerasystem	40
5.2 Montageübersicht - Rückfahrkamerasystem	40
5.3 Rückfahrkamerasystem kalibrieren	41
6 Umfeld-Kamera	49
6.1 Umfeld-Kamera kalibrieren	49



Stecker von der Warnleuchte -1- abziehen.



- Durch Ausschwenken der Warnleuchte -1- in Pfeilrichtung -B- die Warnleuchte ausclipsen, Pfeil -A- und herausnehmen.

Einbauen

Der Einbau erfolgt in umgekehrter Reihenfolge.

2.10 Umfeld-Kamera hinten -R246- aus- und einbauen

Hinweis

- ◆ Rückfahrkamarasystem - die Umfeld-Kamera hinten -R246- ist in den Heckklappengriff integriert und kann nicht einzeln ausgebaut werden.
- ◆ Umfeld-Kamera-System - die Umfeld-Kamera hinten -R246- kann aus dem Heckklappengriff ausgebaut werden.

Ausbauen

- Fahrbereitschaft deaktivieren und alle elektrischen Verbraucher ausschalten.
- Heckklappengriff ausbauen ⇒ Karosserie - Montagearbeiten außen; Rep.-Gr. 55; Heckklappe; Betätigung aus- und einbauen.

1 - Schalttafeleinsatz

- ❑ mit Steuergerät im Schalttafeleinsatz - J285-

2 - Schalter am Multifunktionslenkrad

- ❑ aus- und einbauen ⇒ Kommunikation; Rep.-Gr. 91; Multifunktionslenkrad; Multifunktionsstasten im Lenkrad -E441-/-E440- aus- und einbauen

3 - Halter am Stoßfänger vorn.

- ❑ aus- und einbauen ⇒ Karosserie - Montagearbeiten außen; Rep.-Gr. 63; Stoßfänger vorn

4 - Steckverbindung

5 - Schraube

- ❑ 4 Stück
- ❑ 1,5 Nm

6 - Schraube

- ❑ 2 Stück
- ❑ 1,5 Nm

7 - Halter für Steuergerät für Abstandsregelung -J428-

- ❑ aus- und einbauen ⇒ [f2.5 ür AbstandsregelungJ428 aus- und einbauen](#), Seite 14

8 - Steuergerät für Abstandsregelung -J428-

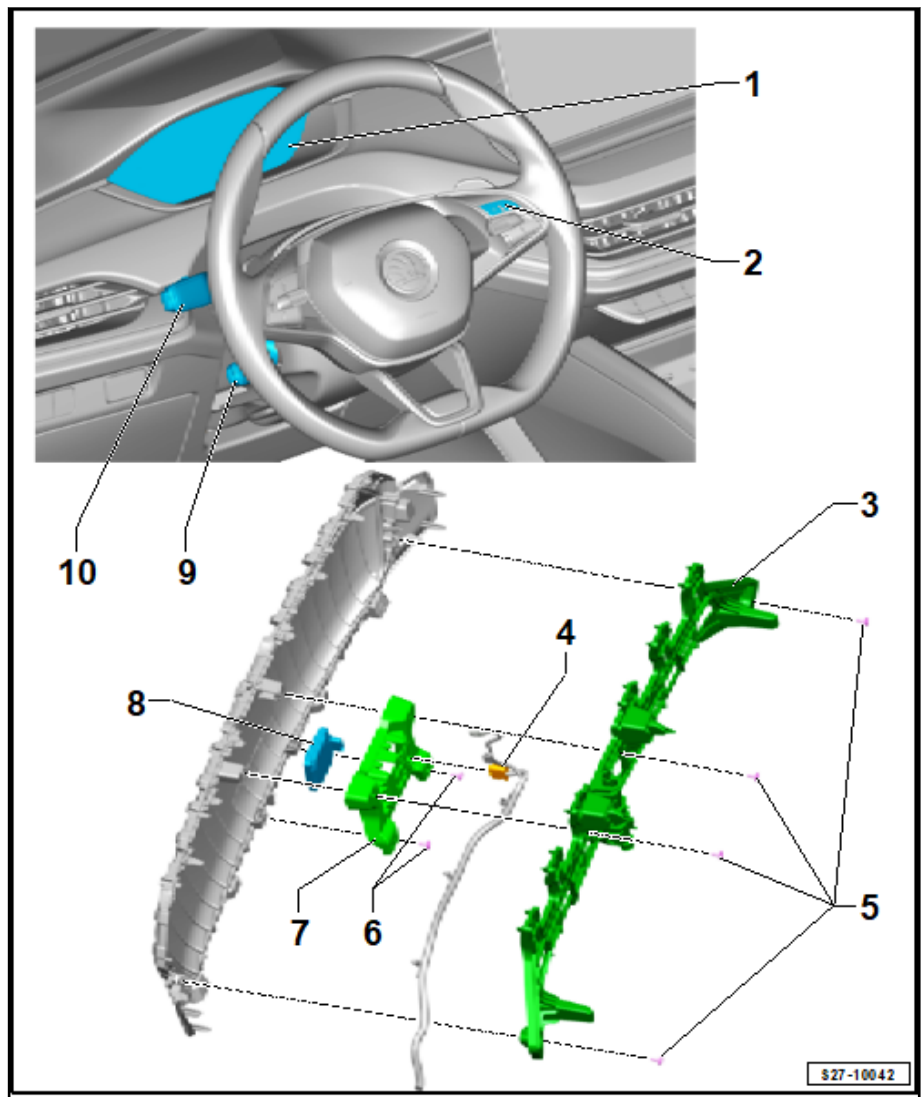
- ❑ aus- und einbauen ⇒ [f2.5 ür AbstandsregelungJ428 aus- und einbauen](#), Seite 14
- ❑ Kalibrierung ⇒ [D3.3 istanzregelung justieren/kalibrieren](#), Seite 26

9 - Schalter für adaptive GRA -E45-

- ❑ Bestandteil der Schaltereinheit an der Lenksäule
- ❑ aus- und einbauen ⇒ Elektrische Anlage; Rep.-Gr. 94; Schaltereinheit an der Lenksäule; Schaltereinheit an der Lenksäule aus- und einbauen

10 - Schaltermodul an der Lenksäule

- ❑ Ausstattungsvariante mit automatischer Distanzregelung
- ❑ aus- und einbauen ⇒ Elektrische Anlage; Rep.-Gr. 94; Schaltereinheit an der Lenksäule; Schaltereinheit an der Lenksäule aus- und einbauen



1 - Buchstabe „O“ im Schriftzug „ŠKODA“, Fahrzeugmitte

2 - Radmittenaufnehmer -VAS 6350/1-/-VAS 6350/1A-

3 - Winkel rechts

- Aufnahme des Abstandslasers -VAS 6350/2-/-VAS 6350/2A-

4 - Abstandslaser -VAS 6350/2-/-VAS 6350/2A-

- Hinweise zur Bedienung ⇒ Betriebsanleitung Enyaq

5 - Linienlaser -VAS 6350/3-/-VAS 6350/3A-

- auf der Kalibriertafel
- ein- und ausschalten ⇒ Betriebsanleitung Enyaq

6 - Kunststofffuß

- drei am Unterboden der Kalibriertafel
- einstellbar zur Justierung der horizontalen Lage der Kalibriertafel

7 - Kalibriertafel

- hinter dem Fahrzeug positionieren - der Wert -a- (1500 mm bis 2000 mm) muss auf beiden Seiten identisch sein

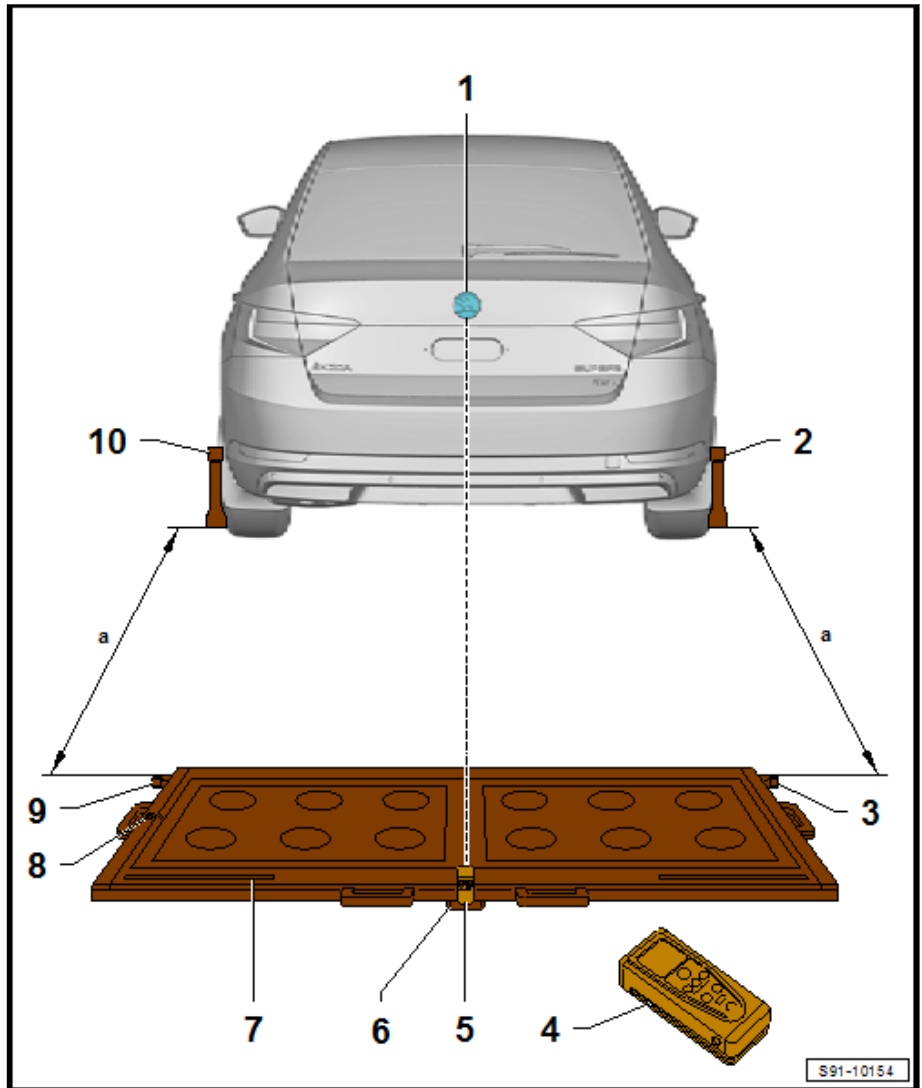
8 - Wasserwaage

- auf der Kalibriertafel
- zur Kontrolle der horizontalen Lage

9 - Winkel links

- Aufnahme des Abstandslasers -VAS 6350/2-/-VAS 6350/2A-

10 - Radmittenaufnehmer -VAS 6350/1-/-VAS 6350/1A-



Ausrichtung der Kalibriertafel

- Die Kalibriertafel hinter dem Fahrzeug positionieren. Der Abstand vom Tafelrand zum Radaufnehmer, siehe Wert -a-, beträgt 1500 mm bis 1700 mm (muss auf beiden Seiten identisch sein).
- Die Kalibriervorrichtung -VAS 6350-/-VAS 6350A- in eine waagrechte Position bringen.
- Dazu die Kunststofffüße unter der Kalibriertafel so verdrehen, dass die Luftblase in der Wasserwaage sich genau in der Mitte der Anzeige befindet -Pfeil-.