



VW Golf 3 City Stromer (1991-1999)



City Stromer

Reparaturgruppenübersicht zum Reparaturleitfaden Golf 1992 ▶, Vento 1992 ▶

Heft CitySTROMer Ausgabe 06.96

| Reparaturgruppe | Technische Merkblätter | | | | | |
|--------------------------------------|------------------------|--|--|--|--|--|
| 00 Technische Daten | | | | | | |
| 01 Eigendiagnose | | | | | | |
| 19 Kühlung | | | | | | |
| 34 Getriebe | | | | | | |
| 40 Radaufhängung vorn | | | | | | |
| 42 Radaufhängung hinten | | | | | | |
| 44 Räder, Reifen, Fahrzeugvermessung | | | | | | |
| 46 Bremse, Bremsmechanik | | | | | | |
| 47 Bremse, Bremshydraulik | | | | | | |
| 48 Lenkung | | | | | | |
| 50 Karosserie vorn | | | | | | |
| 63 Stoßfänger | | | | | | |
| 68 Innenausstattung / Insassenschutz | | | | | | |
| 80 Heizung | | | | | | |
| 90 Armaturen, Instrumente | | | | | | |
| 93 Elektroantrieb | | | | | | |

Achtung!

Alle Reparaturarbeiten an der 96 V Gleichspannungsanlage sowie an der 230/220 V Wechselspannungsanlage dürfen nur von einer Elektrofachkraft oder unter Leitung und Aufsicht einer Elektrofachkraft durchgeführt werden!

Technische Informationen gehören unbedingt in die Hand der Meister und Mechaniker, denn ihre sorgfältige und ständige Beachtung ist Voraussetzung für die Erhaltung der Verkehrs- und Betriebssicherheit der Fahrzeuge. Unabhängig davon gelten selbstverständlich auch die bei der Instandsetzung von Kraftfahrzeugen allgemein üblichen Grundregeln der Sicherheit.

Inhaltsverzeichnis

| | | |
|-----------|---|--------------|
| 00 | Technische Daten/Sicherheitsmaßnahmen | Seite |
| | Vorwort | 00-1 |
| | Beschreibung des CitySTROMers | 00-3 |
| | - Elektrische Antriebsanlage | 00-4 |
| | - Zusätzliche Ausstattungen und Veränderungen gegenüber Serien-Golf | 00-6 |
| | Technische Daten | 00-11 |
| | - Motor | 00-11 |
| | - Fahrleistungen | 00-11 |
| | - Reichweiten | 00-12 |
| | - Antriebssteuerung | 00-13 |
| | - Fahrbatterie | 00-13 |
| | - ON-Board-Ladegerät | 00-14 |
| | - Diesel-Heizung | 00-15 |
| | - Massen | 00-15 |
| | Sicherheitsmaßnahmen | 00-16 |
| | - Mögliche Gefahren | 00-16 |
| | - Schutzmaßnahmen | 00-17 |
| | - Demontage von Bauteilen | 00-18 |
| | - Elektrische Antriebsanlage freischalten | 00-20 |
| | Allgemeine Hinweise | 00-26 |
| | - Lackierarbeiten | 00-26 |
| | - Schweißarbeiten | 00-26 |
| 01 | Eigendiagnose | Seite |
| | Eigendiagnose des CitySTROMers | 01-1 |
| | - Funktion | 01-1 |
| | Eigendiagnose des Umrichters | 01-3 |
| | - Fehlerauslesegerät V.A.G 1551 anschließen | 01-3 |
| | - Fehlerspeicher abfragen | 01-7 |
| | - Fehlertabelle | 01-8 |
| | - Fehlerspeicher löschen, Ausgabe beenden | 01-13 |
| | - Meßwerteblock lesen | 01-14 |
| | - Stellglieddiagnose | 01-23 |
| | - Anpassung | 01-28 |
| | - Grundeinstellung | 01-33 |
| | Eigendiagnose der Batterieregelung | 01-36 |
| | - Fehlerauslesegerät V.A.G 1551 anschließen | 01-36 |
| | - Fehlerspeicher abfragen | 01-40 |
| | - Fehlertabelle | 01-42 |
| | - Fehlerspeicher löschen, Ausgabe beenden | 01-49 |
| | - Meßwerteblock lesen | 01-51 |
| | - Stellglieddiagnose | 01-67 |
| | - Anpassung | 01-75 |
| | Eigendiagnose des Batterieladegerätes | 01-80 |
| | - Fehlerauslesegerät V.A.G 1551 anschließen | 01-80 |
| | - Fehlerspeicher abfragen | 01-84 |
| | - Fehlertabelle | 01-85 |
| | - Fehlerspeicher löschen, Ausgabe beenden | 01-90 |
| | - Meßwerteblock lesen | 01-92 |
| | - Stellglieddiagnose | 01-97 |
| | - Anpassung | 01-102 |
| 19 | Kühlung | Seite |
| | Kühlung | 19-1 |
| | - Montageübersicht Kühlung | 19-1 |
| | - Kühlmittel ablassen und auffüllen | 19-4 |
| | - Kühlsystem entlüften | 19-5 |
| | - Kühlmittelpumpe aus- und einbauen | 19-8 |

| | | |
|-----------|---|--------------|
| 34 | Getriebe | Seite |
| | 5-Gang-Schaltgetriebe | 34-1 |
| | - Technische Daten | 34-2 |
| | - Getriebe aus- und einbauen | 34-3 |
| | - Geber für Gaspedalstellung aus- und einbauen und einstellen | 34-6 |
| 40 | Radaufhängung vorn | Seite |
| | Radaufhängung vorn | 40-1 |
| 42 | Radaufhängung hinten | Seite |
| | Radaufhängung hinten | 42-1 |
| 44 | Räder, Reifen, Fahrzeugvermessung | Seite |
| | Fahrzeugvermessung | 44-1 |
| 46 | Bremse, Bremsmechanik | Seite |
| | Bremse, Bremsmechanik | 46-1 |
| | - Vorderradbremse instand setzen | 46-1 |
| | - Hinterradbremse instand setzen | 46-1 |
| 47 | Bremse, Bremshydraulik | Seite |
| | Bremse, Bremshydraulik | 47-1 |
| | - Montageübersicht Unterdruckversorgung | 47-2 |
| | - Unterdruckpumpe aus- und einbauen | 47-3 |
| | - Unterdruckschalter aus- und einbauen | 47-3 |
| | - Montageübersicht Unterdruckversorgung | 47-4 |
| 48 | Lenkung | Seite |
| | Servolenkung | 48-1 |
| | - Funktion der Pumpe für Lenkungshydraulik (V 119) prüfen | 48-1 |
| | - Förderdruck der Pumpe für Lenkungshydraulik (V 119) prüfen | 48-2 |
| | - Pumpe für Lenkungshydraulik (V 119) aus- und einbauen | 48-5 |
| 50 | Karosserie vorn | Seite |
| | Karosserie vorn | 50-1 |
| | - Frontend ausbauen | 50-1 |
| | - 230/220V-Ladeleitung am ON-Board-Ladegerät lösen bzw. anschließen | 50-3 |
| | - 230/220V-Ladeleitung am Frontend aus- und einbauen | 50-5 |
| | - Losfahrerschutz ausbauen | 50-7 |
| 63 | Stoßfänger | Seite |
| | Stoßfänger | 63-1 |
| | - Stoßfängerabdeckung vorn ausbauen | 63-2 |
| 68 | Innenausstattung/Insassenschutz | Seite |
| | Sicherheitsgurte | 68-1 |
| 80 | Heizung | Seite |
| | Heizung | 80-1 |
| | - Standheizung (Fa. Eberspächer) instand setzen | 80-2 |
| | - Brennstoffbehälter ausbauen | 80-2 |
| | - Geber für Brennstoffvorrat ausbauen | 80-3 |
| 90 | Armaturen, Instrumente | Seite |
| | Schalttafeleinsatz | 90-1 |
| | - Schalttafeleinsatz instand setzen | 90-1 |
| 93 | Elektroantrieb | Seite |
| | Fahrbatterie | 93-1 |
| | - Fahrbatterie vorn ausbauen | 93-1 |
| | - Batterietrog vorn ausbauen | 93-3 |
| | - Fahrbatterie hinten ausbauen | 93-6 |

| | |
|---|--------------|
| - Fahrbatterie hinten einbauen | 93-8 |
| - Batterie-Management-Steuergerät (BMaS) ausbauen | 93-8 |
| Klimatisierung Fahrbatterie | 93-11 |
| - Klimabox aus- und einbauen | 93-12 |
| - Heizelement vorn aus- und einbauen | 93-13 |
| Umrichter | 93-15 |
| - Allgemeine Hinweise | 93-15 |
| - Umrichter ausbauen | 93-16 |
| - Umrichter einbauen | 93-19 |
| ON-Board-Ladegerät | 93-20 |
| - Allgemeine Hinweise | 93-20 |
| - ON-Board-Ladegerät ausbauen | 93-21 |
| - ON-Board-Ladegerät einbauen | 93-22 |
| Elektrischer Antriebsmotor | 93-24 |
| - Allgemeine Hinweise | 93-24 |
| - Elektromotor ausbauen | 93-25 |
| - Elektromotor einbauen | 93-28 |

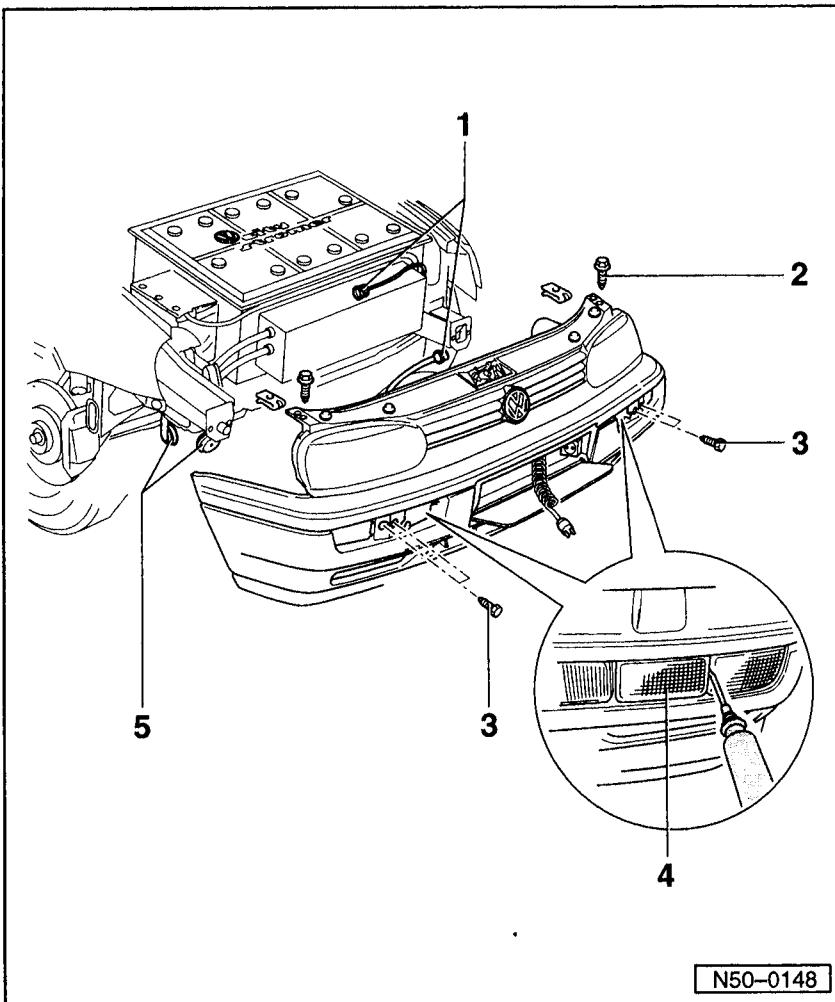
Karosserie vorn

Die Karosserie vorn entspricht weitestgehend dem Serien-Golf. Im Stoßfänger vorn ist das Ladekabel 230/220V und der zugehörige Losfahrschutz in einem Aufnahmebehälter hinter dem klappbaren Kennzeichen eingebaut.

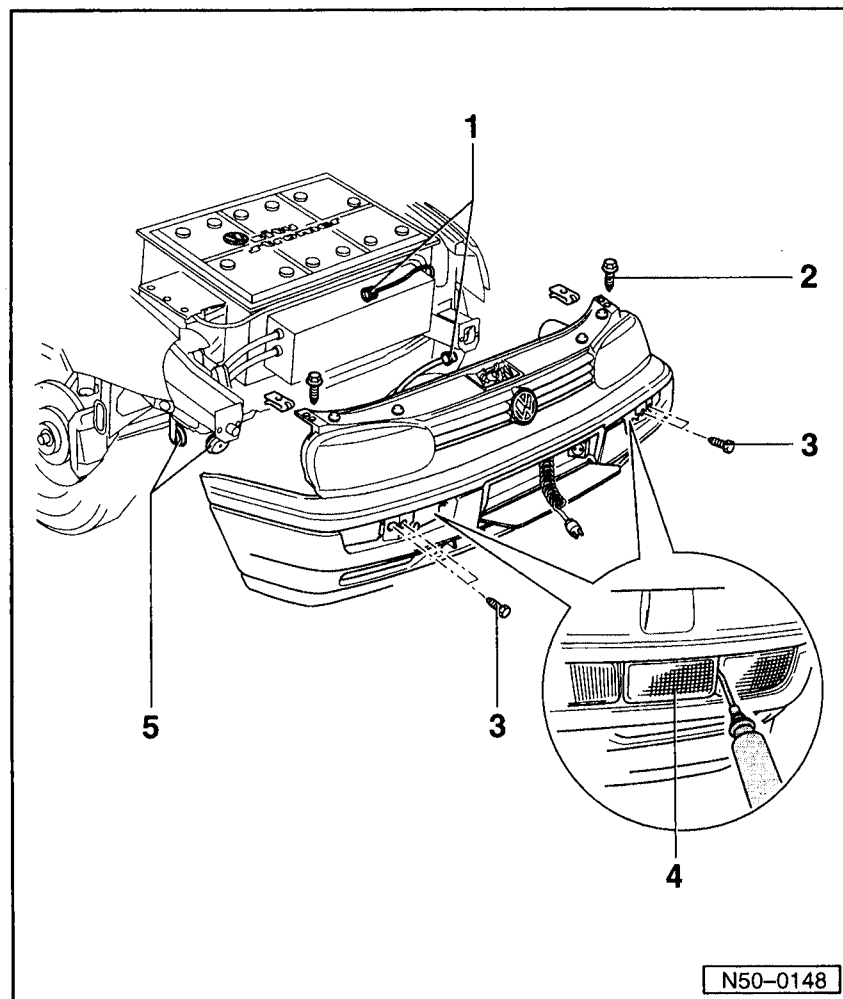
Durch Entfall des sonst montierten Kühlers ist eine relativ einfache Demontage des kompletten Frontends und damit leichter Zugang zu wichtigen Teilen der elektrischen Antriebsanlage möglich.

Frontend ausbauen

- Elektrische Anlage freischalten ⇒ Seite 00-20.
- Stifte der Spreizclipse (für Verbindung Radhauschale/Stoßfänger vorn) durchdrücken und Spreizclipse heraushebeln.
- Dämpfungswanne ausbauen.



50-1

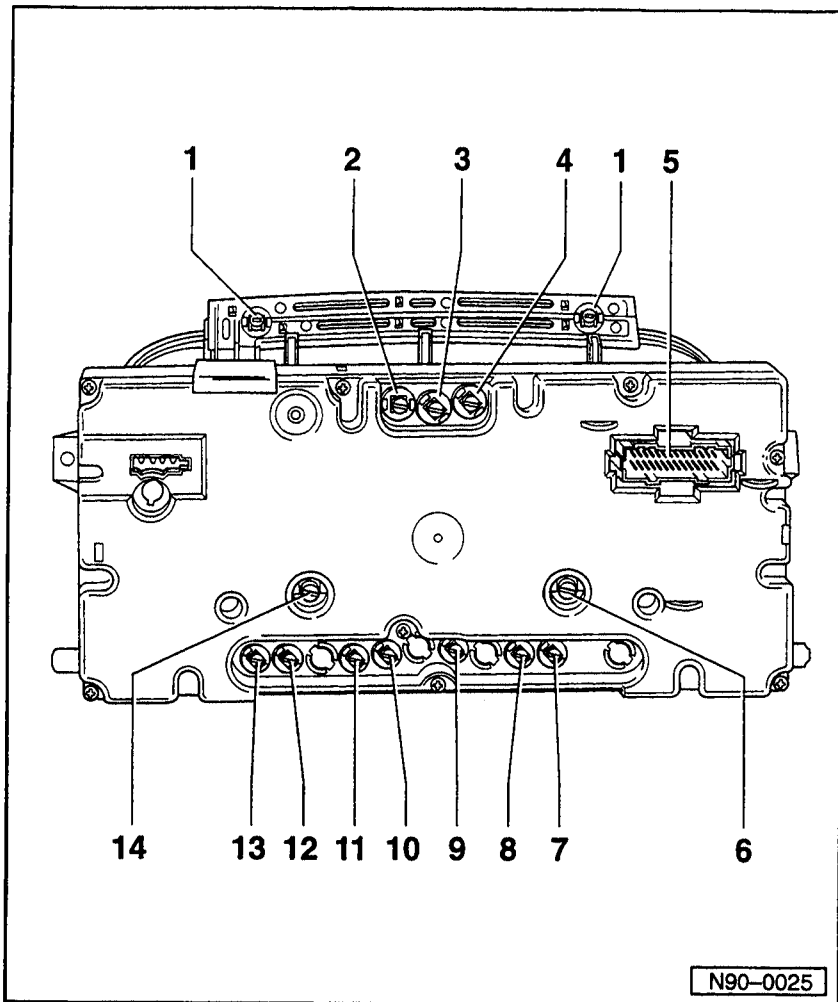


- Seilzug für Klappenschloß am Schloß aushängen.
⇒ Karosserie-Montagearbeiten;
Rep.-Gr. 55; Klappe vorn aus- und einbauen
- Zentrale Steckverbindung -1- trennen und Steckverbindungen an den Signalhörnern -5- abziehen
- Abdeckkappen -4- heraushebeln und darunterliegende Sechskantschrauben -3- herausdrehen.
- 230/220V-Ladeleitung vom Bordladegerät trennen ⇒ Seite 50-3.
- Sechskantschrauben -2- herausdrehen und Frontend nach vorn vom Fahrzeug abziehen.

Der Einbau erfolgt in umgekehrter Reihenfolge.

Anzugsdrehmomente:
Sechskantschrauben -2- = 5 Nm
Sechskantschrauben -3- = 23 Nm

50-2



6 - Lampe Beleuchtung Wegstreckenanzeige (L 75)

- ◆ mit Fassung
- ◆ 12 V / 1,2 W

7 - Kontrolllampe Ladeüberwachung

- ◆ mit Fassung
- ◆ 12 V / 2,0 W

8 - Kontrolllampe Störung

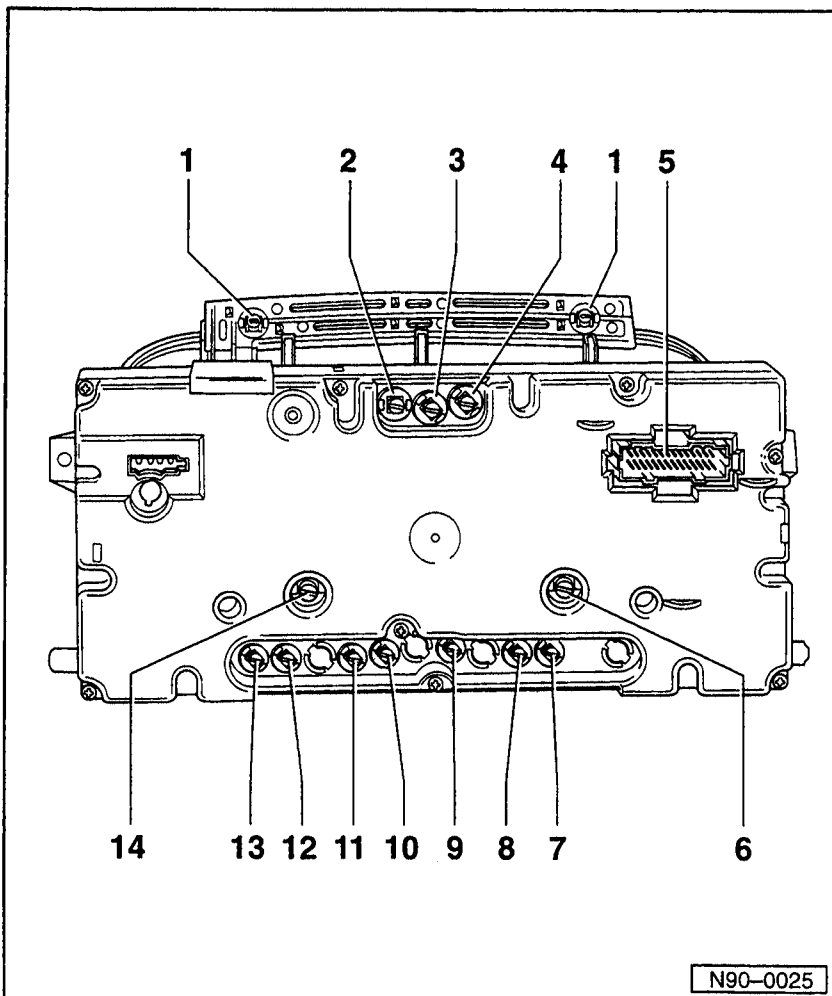
- ◆ mit Fassung
- ◆ 12 V / 1,2 W

9 - Ladekontrolllampe 12V-Batterie

- ◆ mit Fassung
- ◆ 12 V / 1,2 W

10 - Kontrolllampe Handbremse (K14)

- ◆ mit Fassung
- ◆ 12 V / 1,2 W



11 - Kontrolllampe Bremsbelag (K32)

- ◆ mit Fassung
- ◆ 12 V / 1,2 W

12 - Kontrolllampe verminderte Antriebsleistung

- ◆ mit Fassung
- ◆ 12 V / 1,2 W

13 - Kontrolllampe Brennstoffvorrat

- ◆ mit Fassung
- ◆ 12 V / 1,2 W

14 - Lampe für Beleuchtung Digitaluhr (L8)

- ◆ mit Fassung
- ◆ 12 V / 1,1 W