



**Skoda Fabia 3**  
(2014-2021)



**Motor 1,4 Liter TSI Benziner CZCA 92 kW**



## Inhaltsverzeichnis

<b>00 - Technische Daten</b>	<b>1</b>
<b>1 Kennzeichnung</b>	<b>1</b>
1.1 Motornummer/Motormerkmale	1
<b>2 Sicherheitshinweise</b>	<b>3</b>
2.1 Sicherheitsmaßnahmen bei Arbeiten an der Kraftstoffversorgung	3
2.2 Sicherheitsmaßnahmen bei Arbeiten an Fahrzeugen mit Start-Stopp-System	3
2.3 Sicherheitsmaßnahmen bei Probefahrt mit Prüf- und Messgeräten	3
2.4 Sicherheitsmaßnahmen bei Arbeiten am Kühlsystem	4
2.5 Allgemeine Sicherheitsvorschriften	4
2.6 Sicherheitsmaßnahmen bei Arbeiten an der Zündanlage	5
<b>3 Reparaturhinweise</b>	<b>6</b>
3.1 Sauberkeitsregeln	6
3.2 Fremdkörper im Motor	6
3.3 Kontaktkorrosion	6
3.4 Leitungsverlegung und -befestigung	6
3.5 Montage von Kühlern und Kondensatoren	7
3.6 Allgemeine Reparaturhinweise	7
<b>10 - Motor aus- und einbauen</b>	<b>10</b>
<b>1 Motor aus- und einbauen</b>	<b>10</b>
1.1 Motor ausbauen	10
1.2 Motor und Getriebe trennen	47
1.3 Motor am Motor- und Getriebehalter befestigen	48
1.4 Motor einbauen	49
<b>2 Aggregatelagerung</b>	<b>55</b>
2.1 Montageübersicht - Aggregatelagerung	55
2.2 Motorlager aus- und einbauen	61
2.3 Getriebelager aus- und einbauen	65
2.4 Pendelstütze aus- und einbauen	69
2.5 Motor in Einbaulage abfangen	70
2.6 Aggregatelagerung einstellen	72
2.7 Einstellung der Aggregatelagerung prüfen	75
<b>13 - Kurbeltrieb</b>	<b>76</b>
<b>1 Zylinderblock Riemenscheibenseite</b>	<b>76</b>
1.1 Montageübersicht - Keilrippenriementrieb	76
1.2 Montageübersicht - Dichtflansch auf Riemenscheibenseite	80
1.3 Keilrippenriemen aus- und einbauen	81
1.4 Spannrolle für Keilrippenriemen aus- und einbauen	83
1.5 Schwingungsdämpfer aus- und einbauen	84
1.6 Motorstütze aus- und einbauen	86
1.7 Dichtring für Kurbelwelle Riemenscheibenseite ersetzen	93
1.8 Dichtflansch Riemenscheibenseite aus- und einbauen	95
<b>2 Zylinderblock auf Getriebeseite</b>	<b>98</b>
2.1 Montageübersicht - Zylinderblock auf Getriebeseite	98
2.2 Schwungrad aus- und einbauen	99
2.3 Dichtflansch Getriebeseite aus- und einbauen	100
<b>3 Kurbelwelle</b>	<b>108</b>
3.1 Kurbelwellenmaße	108
3.2 Nadellager in der Kurbelwelle ersetzen	108
3.3 Axialspiel der Kurbelwelle messen	109
<b>4 Kolben und Pleuel</b>	<b>111</b>



4.1	Montageübersicht - Kolben und Pleuel	111
4.2	Kolben aus- und einbauen	113
4.3	Kolben und Zylinderbohrung prüfen	114
4.4	Neuen Pleuel trennen	115
4.5	Ölspritzdüsen aus- und einbauen	116
4.6	Kolben auf OT stellen	117
<b>15</b>	<b>- Zylinderkopf, Ventiltrieb</b>	<b>121</b>
<b>1</b>	<b>Zylinderkopf</b>	<b>121</b>
1.1	Montageübersicht - Zylinderkopf	121
1.2	Montageübersicht - Nockenwellengehäuse	123
1.3	Zylinderkopf aus- und einbauen	126
1.4	Nockenwellengehäuse aus- und einbauen	134
1.5	Kompressionsdruck prüfen	139
1.6	Verbrennungsraum auf Dichtigkeit prüfen	141
<b>2</b>	<b>Zahnriementrieb</b>	<b>142</b>
2.1	Montageübersicht - Zahnriemenschutz	142
2.2	Montageübersicht - Zahnriemen	143
2.3	Zahnriemenschutz aus- und einbauen	147
2.4	Steuerzeitenwerkzeug vormontieren und anbauen	147
2.5	Zahnriemen aus- und einbauen	155
2.6	Steuerzeiten prüfen	164
2.7	Steuerzeiten einstellen	167
2.8	Zahnriemen von der Nockenwelle abnehmen	192
<b>3</b>	<b>Ventiltrieb</b>	<b>199</b>
3.1	Montageübersicht - Ventiltrieb	199
3.2	Axialspiel der Nockenwelle messen	201
3.3	Dichtring für Nockenwelle aus- und einbauen	201
3.4	Nockenwellenversteller aus- und einbauen	206
3.5	Zahnriemenrad aus- und einbauen	215
3.6	Ventil 1 für Nockenwellenverstellung N205 aus- und einbauen	217
3.7	Ventil 1 für Nockenwellenverstellung im Auslass N318 aus- und einbauen	218
3.8	Ventilschaftabdichtungen aus- und einbauen	219
<b>4</b>	<b>Ein- und Auslassventile</b>	<b>228</b>
4.1	Ventilführungen prüfen	228
4.2	Ventile prüfen	228
4.3	Ventilmaße	228
<b>17</b>	<b>- Schmierung</b>	<b>229</b>
<b>1</b>	<b>Ölwanne/Ölpumpe</b>	<b>229</b>
1.1	Montageübersicht - Ölwanne/Ölpumpe	229
1.2	Motoröl	234
1.3	Ölwannenunterteil aus- und einbauen	234
1.4	Ölwannenoberteil aus- und einbauen	238
1.5	Ölpumpe aus- und einbauen	241
1.6	Ölstands- und Öltemperaturgeber G266 aus- und einbauen	243
<b>2</b>	<b>Motorölkühler</b>	<b>244</b>
2.1	Montageübersicht - Motorölkühler	244
2.2	Motorölkühler aus- und einbauen	244
<b>3</b>	<b>Kurbelgehäuseentlüftung</b>	<b>246</b>
3.1	Montageübersicht - Kurbelgehäuseentlüftung	246
3.2	Ölabscheider aus- und einbauen	246
<b>4</b>	<b>ÖlfILTER/Öldruckschalter</b>	<b>250</b>
4.1	Montageübersicht - ÖlfILTER/Öldruckschalter	250
4.2	Öldruckschalter F1 aus- und einbauen	251



4.3	Öldruckschalter für reduzierten Öldruck F378 aus- und einbauen	253
4.4	Öldruck und Öldruckschalter prüfen	253
4.5	Ölfiltergehäuse aus- und einbauen	255
4.6	Ventil für Öldruckregelung N428 aus- und einbauen	256
<b>19</b>	<b>- Kühlung</b>	<b>258</b>
<b>1</b>	<b>Kühlsystem/Kühlmittel</b>	<b>258</b>
1.1	Anschlussplan - Kühlmittelschläuche	258
1.2	Kühlsystem auf Dichtigkeit prüfen	260
1.3	Kühlmittel ablassen und auffüllen	263
<b>2</b>	<b>Kühlmittelpumpe/Kühlmittelregelung</b>	<b>269</b>
2.1	Montageübersicht - Kühlmittelpumpe/Kühlmittelregler	269
2.2	Montageübersicht - elektrische Kühlmittelpumpe	271
2.3	Montageübersicht - Kühlmitteltemperaturgeber	273
2.4	Elektrische Kühlmittelpumpe aus- und einbauen	274
2.5	Kühlmittelpumpe aus- und einbauen	275
2.6	Kühlmittelregler aus- und einbauen	278
2.7	Zahnriemenrad für Kühlmittelpumpe aus- und einbauen	281
2.8	Kühlmitteltemperaturgeber G62 aus- und einbauen	282
2.9	Kühlmitteltemperaturgeber am Kühlerausgang G83 aus- und einbauen	283
<b>3</b>	<b>Kühlmittelrohre</b>	<b>285</b>
3.1	Montageübersicht - Kühlmittelrohre	285
3.2	Kühlmittelrohre aus- und einbauen	285
<b>4</b>	<b>Kühler/Kühlerlüfter</b>	<b>287</b>
4.1	Montageübersicht - Kühler/Kühlerlüfter	287
4.2	Montageübersicht - Lüfterzarge und Kühlerlüfter	293
4.3	Lüfterzarge mit Kühlerlüfter aus- und einbauen	295
4.4	Kühlerlüfter V7 aus- und einbauen	299
4.5	Kühler mit Ladeluftkühler aus- und einbauen	301
4.6	Kühlerlüfter 2 V177 aus- und einbauen	309
<b>21</b>	<b>- Aufladung</b>	<b>311</b>
<b>1</b>	<b>Abgasturbolader</b>	<b>311</b>
1.1	Montageübersicht - Abgasturbolader	311
1.2	Abgasturbolader aus- und einbauen	316
1.3	Ladedrucksteller V465 aus- und einbauen	320
1.4	Anschlussstutzen für Abgasturbolader aus- und einbauen	324
<b>2</b>	<b>Ladeluftsystem</b>	<b>327</b>
2.1	Montageübersicht - Ladeluftsystem	327
2.2	Ladeluftkühler aus- und einbauen	329
2.3	Ladedruckgeber GX26 aus- und einbauen	331
2.4	Ladeluftsystem auf Dichtigkeit prüfen	332
2.5	Luftführungsrohr aus- und einbauen	333
<b>24</b>	<b>- Kraftstoffaufbereitung, Einspritzung</b>	<b>336</b>
<b>1</b>	<b>Einspritzanlage</b>	<b>336</b>
1.1	Einbauorteübersicht - Einspritzanlage	336
1.2	Kraftstoffhochdruck abbauen	343
<b>2</b>	<b>Einspritzventile</b>	<b>345</b>
2.1	Montageübersicht - Kraftstoffverteiler mit Einspritzventilen	345
2.2	Kraftstoffverteiler aus- und einbauen	346
2.3	Einspritzventile aus- und einbauen	347
2.4	Einspritzventile reinigen	351
<b>3</b>	<b>Luffilter</b>	<b>353</b>
3.1	Montageübersicht - Luffiltergehäuse	353



3.2	Luftfiltergehäuse aus- und einbauen	355
3.3	Resonator für Ansaugluft aus- und einbauen	356
<b>4</b>	<b>Saugrohr</b>	<b>357</b>
4.1	Montageübersicht - Saugrohr	357
4.2	Saugrohr aus- und einbauen	359
4.3	Drosselklappensteuereinheit GX3 aus- und einbauen	362
4.4	Drosselklappensteuereinheit GX3 reinigen	363
<b>5</b>	<b>Geber und Sensoren</b>	<b>365</b>
5.1	Kraftstoffdruckgeber G247 aus- und einbauen	365
5.2	Kraftstoffdruckgeber G247 prüfen	366
5.3	Saugrohrgeber GX9 aus- und einbauen	368
<b>6</b>	<b>Motorsteuergerät</b>	<b>370</b>
6.1	Motorsteuergerät J623 aus- und einbauen	370
6.2	Motorsteuergerät J623 mit Schutzgehäuse aus- und einbauen	372
<b>7</b>	<b>Hochdruckpumpe</b>	<b>381</b>
7.1	Montageübersicht - Hochdruckpumpe	381
7.2	Hochdruckpumpe aus- und einbauen	386
7.3	Hochdruckrohr aus- und einbauen	387
<b>8</b>	<b>Lambdasonde</b>	<b>389</b>
8.1	Montageübersicht - Lambdasonde	389
8.2	Lambdasonde aus- und einbauen	390
<b>26</b>	<b>- Abgasanlage</b>	<b>393</b>
<b>1</b>	<b>Abgasrohre/Schalldämpfer</b>	<b>393</b>
1.1	Montageübersicht - Schalldämpfer	393
1.2	Abgasrohre/Schalldämpfer trennen	397
1.3	Schalldämpfer aus- und einbauen	399
1.4	Abgasanlage spannungsfrei einrichten	404
1.5	Abgasanlage auf Dichtigkeit prüfen	405
1.6	Einbaulage der Klemmhülse	406
<b>2</b>	<b>Abgasreinigung</b>	<b>408</b>
2.1	Montageübersicht - Abgasreinigung	408
2.2	Katalysator aus- und einbauen	412
<b>28</b>	<b>- Zündanlage</b>	<b>420</b>
<b>1</b>	<b>Zündanlage</b>	<b>420</b>
1.1	Montageübersicht - Zündanlage	420
1.2	Zündspulen mit Leistungsendstufen aus- und einbauen	421
1.3	Klopfsensor 1 G61 aus- und einbauen	423
1.4	Hallgeber aus- und einbauen	424
1.5	Motordrehzahlgeber G28 aus- und einbauen	425

## 00 – Technische Daten

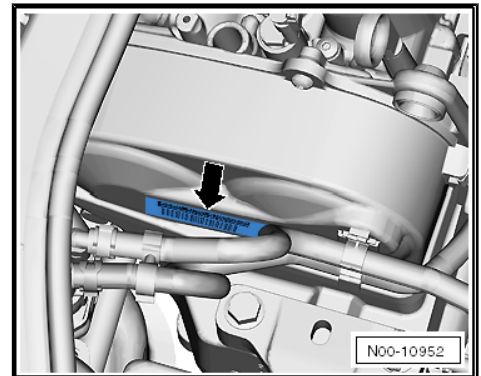
### 1 Kennzeichnung

(SRL001522; Ausgabe 12.2020)

⇒ „1.1 Motornummer/Motormerkmale“, Seite 1

#### 1.1 Motornummer/Motormerkmale

Motorkennbuchstaben und Motornummer finden Sie auf dem Aufkleber -Pfeil- am oberen Zahnriemenschutz.



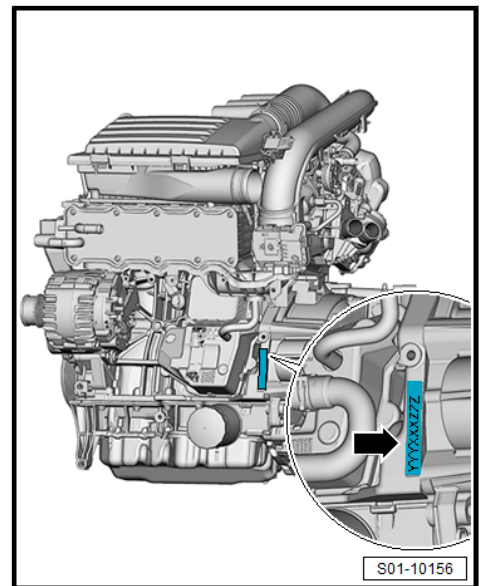
Die „Motorkennbuchstaben“ und „laufende Nummer“ befinden sich auch am Zylinderblock -Pfeil-.

Die „Motorkennbuchstaben“ sind zusätzlich auch auf dem Fahrzeugdatenträger aufgeführt.

- ◆ Beginnend mit dem Buchstaben „C“ setzen vierstellige Motorkennbuchstaben ein.
- ◆ Die ersten drei Stellen der Motorkennbuchstaben stehen für Hubraum und den mechanischen Aufbau des Motors. Sie sind einschließlich der fortlaufenden Nummer am Zylinderblock eingeschlagen.
- ◆ Die vierte Stelle bedeutet Leistung und Motordrehmoment und ist vom Motorsteuergerät - J623- abhängig.

Einbauorte für Fahrzeugdatenträger:

- ◆ ⇒ Instandhaltung genau genommen ; Heft Octavia III
- ◆ ⇒ Instandhaltung genau genommen ; Heft Yeti
- ◆ ⇒ Instandhaltung genau genommen ; Heft Rapid NH
- ◆ ⇒ Instandhaltung genau genommen ; Heft Fabia III



Motorkennbuchstaben		CHPA	CZCA	CZDA
Fertigung	Octavia III	11.2012 ▶ 05.2015		05.2015 ▶
	Yeti		05.2015 ▶ 09.2017	05.2015 ▶ 09.2017
	Rapid NH		05.2015 ▶	
	Fabia III		02.2018 ▶	
Abgasgrenzwerte		EU2 DDK, EU5	EU6	EU6
Hubraum	cm <sup>3</sup>	1395	1395	1395
Leistung	kW bei 1/min	103/4500 - 6000	92/5000-6000	110/5000-6000
Drehmoment	Nm bei 1/min	250/1500 - 3500	200/1400-4000	250/1500-3500



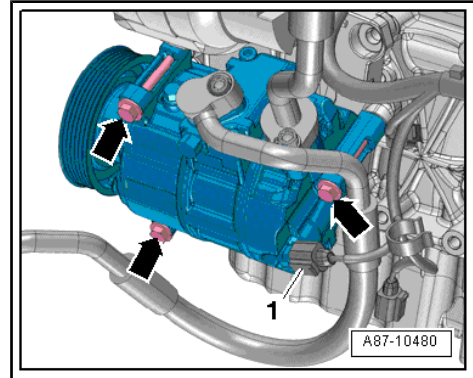


- Steckverbindung -1- am Regelventil für Kompressor der Klimaanlage - N280- trennen.
- Schrauben -Pfeile- für Klimakompressor herausdrehen.

**HINWEIS**

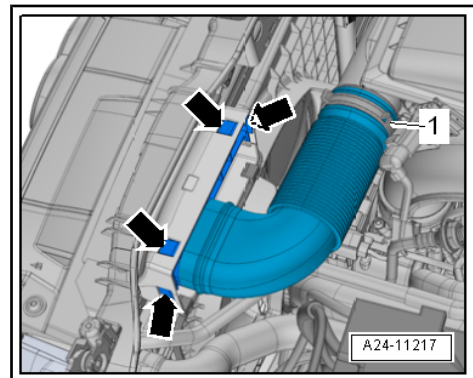
**Beschädigungsgefahr an Klimakompressor, Kältemittelleitungen und -schläuchen.**

- ◆ Kältemittelleitungen und -schläuche nicht überdehnen, knicken oder verbiegen.
- Klimakompressor mit angeschlossenen Kältemittelleitungen abnehmen und nach rechts hochbinden.

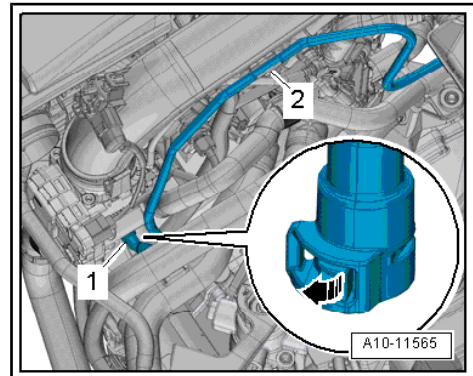


**Fortsetzung für alle Fahrzeuge**

- Schlauchschelle -1- lösen.
- Verrastungen entriegeln -Pfeile- und Luftführung abnehmen.
- Luftfiltergehäuse ausbauen  
=> „3.2 Luftfiltergehäuse aus- und einbauen“, Seite 355 .
- Batterieträger mit Batterie ausbauen => Elektrische Anlage; Rep.-Gr. 27 ; Batterie; Batterie aus- und einbauen .



- Verrastung entriegeln -Pfeil- und Unterdruckschlauch -1- abziehen.
- Unterdruckschlauch am Luftführungsrohr -2- frei legen.

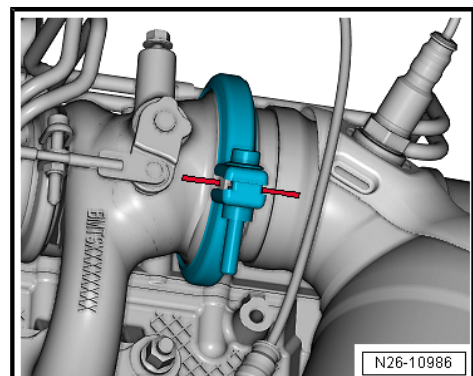


- Position der Schelle kennzeichnen.



**Hinweis**

- ◆ *Vor dem Lösen der Koppelstelle zwischen Katalysator und Abgasturbolader die Position der Schelle kennzeichnen!*
- ◆ *Die Position der Schelle ist beim Zusammenbau wiederherzustellen!*





## 2 Zylinderblock auf Getriebeseite

⇒ „2.1 Montageübersicht - Zylinderblock auf Getriebeseite“, Seite 98

⇒ „2.2 Schwungrad aus- und einbauen“, Seite 99

⇒ „2.3 Dichtflansch Getriebeseite aus- und einbauen“, Seite 100

### 2.1 Montageübersicht - Zylinderblock auf Getriebeseite



#### Hinweis

Für Montagearbeiten den Motor am Motor- und Getriebehälter befestigen  
⇒ „1.3 Motor am Motor- und Getriebehälter befestigen“, Seite 48.

#### 1 - Schraube

- nach dem Ausbau ersetzen
- 60 Nm + 90°

#### 2 - Schwungrad

- bei Fahrzeugen mit automatischem Getriebe DSG Zweimassenschwungrad-Ausführung
- aus- und einbauen  
⇒ „2.2 Schwungrad aus- und einbauen“, Seite 99
- Montage nur in einer Stellung möglich

#### 3 - Motordrehzahlgeber - G28-

- aus- und einbauen  
⇒ „1.5 Motordrehzahlgeber G28 aus- und einbauen“, Seite 425

#### 4 - Schraube

- Anzugsdrehmoment  
⇒ „1.1 Montageübersicht - Zündanlage“, Seite 420

#### 5 - Passtift

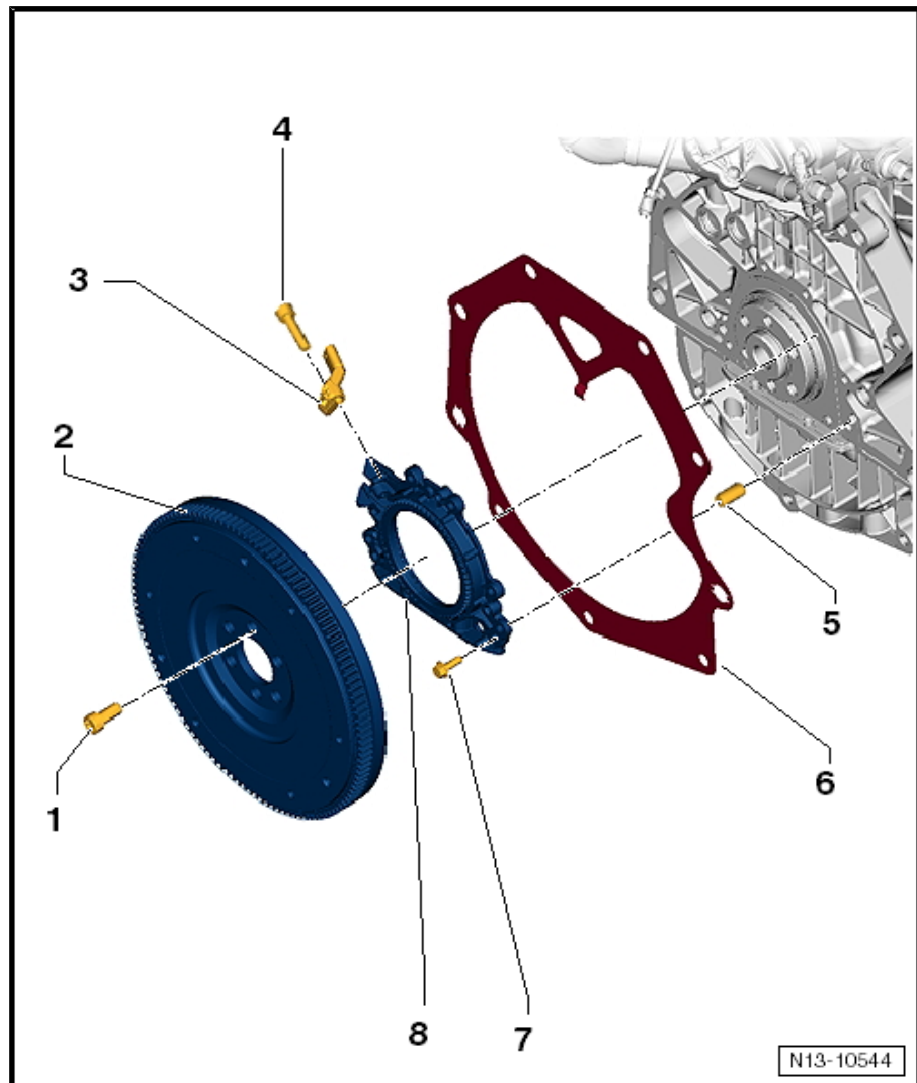
- 2 Stück

#### 6 - Zwischenblech

- bei Montagearbeiten nicht beschädigen/verbiegen
- einbauen  
⇒ Abb. „Zwischenblech einbauen“, Seite 99

#### 7 - Schraube

- Anzugsdrehmoment und -reihenfolge  
⇒ Abb. „Dichtflansch auf Getriebeseite - Anzugsdrehmoment und -reihenfolge“, Seite 99





## 4 Kolben und Pleuel

⇒ „4.1 Montageübersicht - Kolben und Pleuel“, Seite 111

⇒ „4.2 Kolben aus- und einbauen“, Seite 113

⇒ „4.3 Kolben und Zylinderbohrung prüfen“, Seite 114

⇒ „4.4 Neuen Pleuel trennen“, Seite 115

⇒ „4.5 Ölspritzdüsen aus- und einbauen“, Seite 116

⇒ „4.6 Kolben auf OT stellen“, Seite 117

### 4.1 Montageübersicht - Kolben und Pleuel

#### 1 - Schraube

- nach dem Ausbau ersetzen
- Gewinde und Anlagefläche ölen
- 30 Nm + 90°

#### 2 - Pleuellagerdeckel

- durch die im Brechverfahren (Cracken) getrennten Pleuel passt der Pleuellagerdeckel nur in einer Stellung und nur an den zugehörigen Pleuel
- Zugehörigkeit zum Zylinder und zum Pleuel mit Farbe kennzeichnen -B-
- Einbaulage: Nase -A- am Pleuellagerdeckel zeigt zur Riemenscheibenseite

#### 3 - Lagerschalen

- Einbaulage  
⇒ [Abb. „Einbaulage Lagerschale“](#), Seite 112
- gelaufene Lagerschalen ersetzen
- auf festen Sitz achten

#### 4 - Pleuel

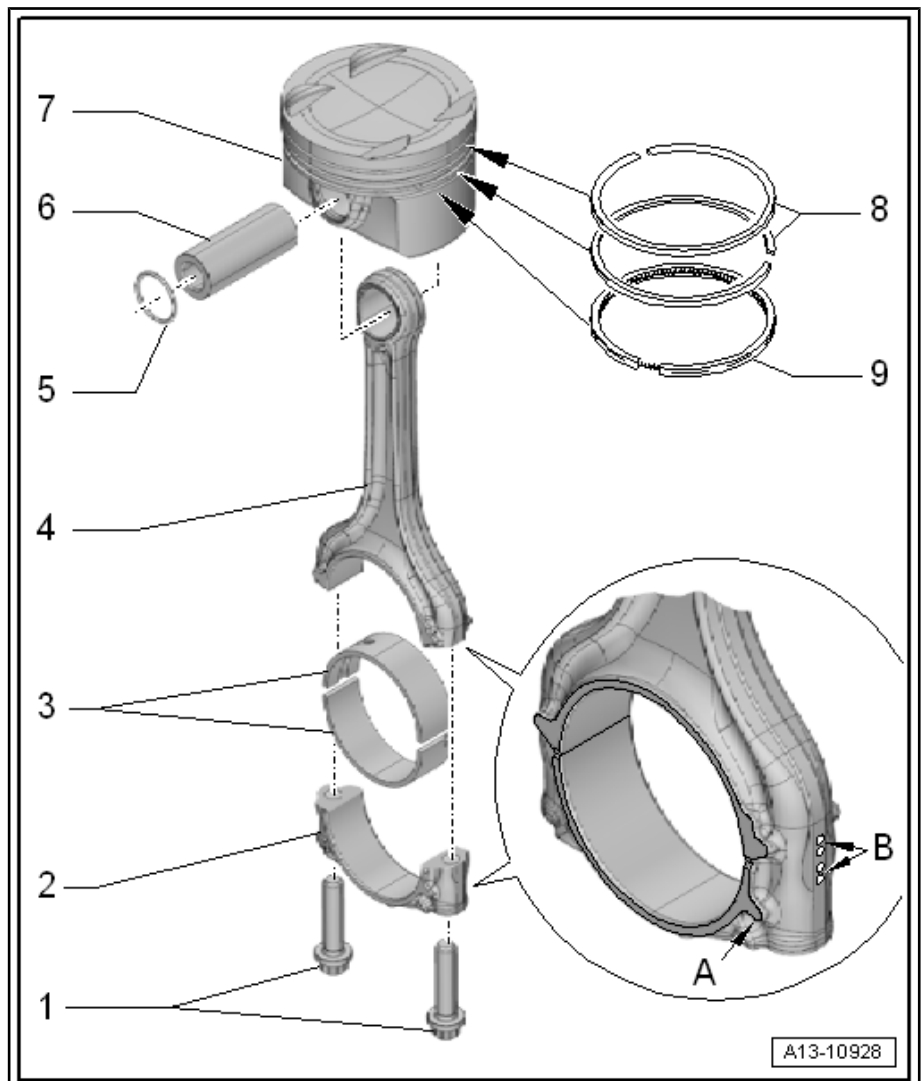
- mit gecracktem Pleuellagerdeckel
- nur satzweise ersetzen
- Zugehörigkeit zum Zylinder und zum Pleuellagerdeckel mit Farbe kennzeichnen -B-
- neuen Pleuel trennen ⇒ „4.4 Neuen Pleuel trennen“, Seite 115
- Einbaulage: Nase -A- am Pleuellagerdeckel zeigt zur Riemenscheibenseite

#### 5 - Sicherungsring

- 2 Stück
- nach dem Ausbau ersetzen

#### 6 - Kolbenbolzen

- aus- und einbauen ⇒ „4.2 Kolben aus- und einbauen“, Seite 113



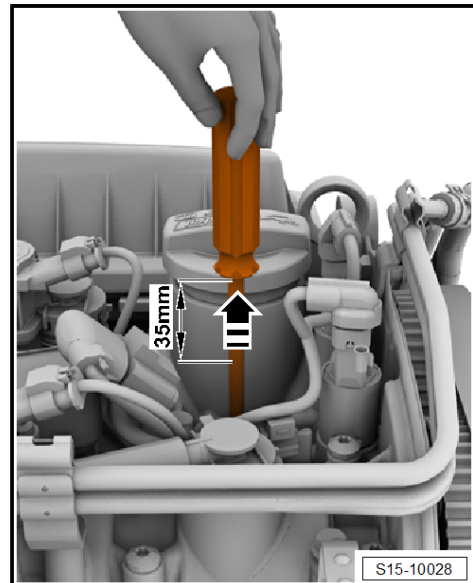


### Richtige Position der Kurbelwelle zum Einschrauben der Fixierschraube einstellen

- Einen Schraubendreher vorsichtig in die Öffnung für Zündkerze, Länge des Schaftes mindestens 250 mm, in -Pfeilrichtung- einsetzen, sodass er den Kolbenboden berührt.
- Kurbelwelle in Motordrehrichtung auf „UT“ für Zylinder 1 drehen.



- Kurbelwelle in Motordrehrichtung weiterdrehen, sodass sich der Schraubendreher in -Pfeilrichtung- um 35 mm nach oben hinauschiebt.



- Verschlusschraube für „OT“-Bohrung -Pfeil- am Zylinderblock hinten herausdrehen.



### Hinweis

Bei Beschädigung des Dichtrings den Ring ersetzen.

- Um austretendes Motoröl aufzufangen, einen sauberen Lappen unterlegen.



### HINWEIS

Beim Einschrauben der Fixierschraube - T10340- in der falschen Position, Gefahr von Motorschäden.

