



**Skoda Superb 1**  
(2001-2008)



**Fahrwerk, Achsen und Lenkung**

## Inhaltsverzeichnis

|           |  |           |
|-----------|--|-----------|
| <b>40</b> | <b>- Radaufhängung vorn</b>  | <b>1</b>  |
| 1         | <b>Radaufhängung vorn in Stand setzen</b>  | <b>1</b>  |
| 1.1       | Montageübersicht Aggregateträger, Achs-, Führungs-, Traglenker und Radlagergehäuse | 1         |
| 1.2       | Radlagerung in Leergewichtslage heben  | 5         |
| 1.3       | Schraube zur Befestigung der Gelenkwelle aus- und einbauen                         | 6         |
| 1.4       | Gewinde im Längsträger in Stand setzen   | 9         |
| 1.5       | Verbindung obere Achslenker an Radlagergehäuse trennen                             | 9         |
| 1.6       | Traglenker aus- und einbauen   | 11        |
| 1.7       | Lager für Traglenker ersetzen  | 15        |
| 1.8       | Führungslenker aus- und einbauen   | 16        |
| 1.9       | Lager für Führungslenker ersetzen  | 20        |
| 1.10      | Stabilisator aus- und einbauen   | 21        |
| 1.11      | Gummilager für Stabilisator ersetzen   | 21        |
| 1.12      | Lagerbock aus- und einbauen  | 22        |
| 1.13      | Lager für Achslenker oben vorn und hinten ersetzen                                 | 27        |
| 1.14      | Aggregateträger aus- und einbauen  | 27        |
| 1.15      | Lager für Aggregateträger ersetzen   | 34        |
| 2         | <b>Federbein vorn in Stand setzen</b>  | <b>37</b> |
| 2.1       | Montageübersicht Federbein   | 37        |
| 2.2       | Federbein aus- und einbauen  | 37        |
| 2.3       | Federbein in Stand setzen  | 41        |
| 2.4       | Dämpfer prüfen   | 46        |
| 2.5       | Dämpfer entsorgen  | 48        |
| 3         | <b>Radlagerung in Stand setzen</b>   | <b>50</b> |
| 3.1       | Montageübersicht Radlagergehäuse   | 50        |
| 3.2       | Radlagergehäuse aus- und einbauen  | 51        |
| 3.3       | Radnabe und Radlager mit Durchmesser 75 mm aus- und einpressen                     | 56        |
| 3.4       | Radnabe und Radlager mit Durchmesser 82 mm aus- und einpressen                     | 57        |
| 3.5       | Radlager vorn bei eingebautem Radlagergehäuse aus- und einpressen                  | 59        |
| 4         | <b>Gelenkwelle mit Gleichlaufgelenk</b>  | <b>65</b> |
| 4.1       | Montageübersicht   | 65        |
| 4.2       | Gelenkwelle aus- und einbauen  | 66        |
| 4.3       | Gelenkwelle mit Gleichlaufgelenk in Stand setzen                                   | 69        |
| 5         | <b>Gelenkwelle mit Tripodegelenk</b>   | <b>72</b> |
| 5.1       | Montageübersicht   | 72        |
| 5.2       | Gelenkwelle aus- und einbauen  | 74        |
| 5.3       | Gelenkwelle mit Tripodegelenk zerlegen und zusammenbauen                           | 74        |
| 5.4       | Gleichlaufgelenk außen aus- und einbauen   | 77        |
| <b>42</b> | <b>- Radaufhängung hinten</b>  | <b>78</b> |
| 1         | <b>Montageübersicht Hinterachse</b>  | <b>78</b> |
| 1.1       | Montageübersicht Achskörper  | 78        |
| 1.2       | Hinterachse in Leergewichtslage  | 79        |
| 1.3       | Montageübersicht Dämpfer   | 81        |
| 2         | <b>Hinterachse in Stand setzen</b>   | <b>83</b> |
| 2.1       | Hinterachse aus- und einbauen  | 83        |
| 2.2       | Halteband für Stabilisator einbauen  | 87        |
| 2.3       | Dämpfer aus- und einbauen  | 87        |
| 2.4       | Feder aus und einbauen   | 89        |
| 2.5       | Dämpfer zerlegen und zusammenbauen   | 91        |
| 2.6       | Dämpfer prüfen   | 91        |

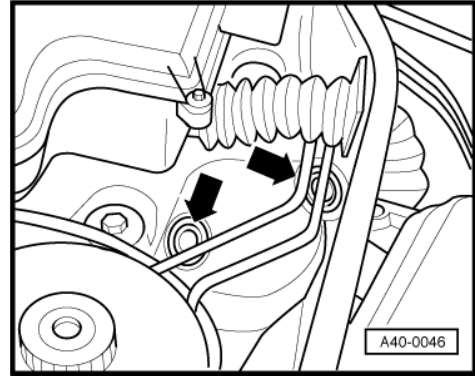


|           |  |            |
|-----------|--|------------|
| 2.7       | Dämpfer entsorgen  | 91         |
| 2.8       | Geber für Fahrzeugniveau hinten links G76                                | 91         |
| <b>3</b>  | <b>Radlagerung in Stand setzen</b>                                       | <b>92</b>  |
| 3.1       | Montageübersicht Radlagerung   | 92         |
| 3.2       | Radnabe mit Radlager aus- und einbauen                                   | 92         |
| <b>44</b> | <b>- Räder, Reifen, Fahrzeugvermessung</b>                               | <b>95</b>  |
| <b>1</b>  | <b>Fahrwerk</b>  | <b>95</b>  |
| 1.1       | Sollwerte Vorderachse  | 95         |
| 1.2       | Sollwerte Hinterachse  | 95         |
| 1.3       | Fahrzeuginhaltsträger und PR-Nummern                                     | 96         |
| <b>2</b>  | <b>Achsvermessung</b>  | <b>97</b>  |
| 2.1       | Die Notwendigkeit einer Achsvermessung besteht, wenn:                    | 98         |
| 2.2       | Prüfbedingungen  | 100        |
| 2.3       | Messvorbereitungen   | 100        |
| 2.4       | Zuordnung der Adapter zum Fahrwerk für die Vermessung                    | 102        |
| 2.5       | Spurkonstante „S“  | 102        |
| 2.6       | Fahrzeug für das Prüfen und Einstellen der Spurkonstante „S“ vorbereiten | 103        |
| 2.7       | Schiefeziehende Fahrzeuge und Unfallfahrzeuge                            | 106        |
| 2.8       | Sturz an der Vorderachse prüfen, ggf. ausmitteln                         | 109        |
| 2.9       | Sturz an der Hinterachse prüfen  | 111        |
| 2.10      | Spur an der Hinterachse prüfen, ggf. ausmitteln                          | 111        |
| 2.11      | Spurkonstante „S“ einstellen   | 113        |
| 2.12      | Spur an der Vorderachse prüfen, ggf. einstellen                          | 115        |
| 2.13      | Lenkradstellung prüfen, ggf. ausrichten                                  | 117        |
| <b>48</b> | <b>- Lenkung</b>   | <b>119</b> |
| <b>1</b>  | <b>Mantelrohr, Lenksäule und Lenkrad</b>                                 | <b>119</b> |
| 1.1       | Lenksäule aus- und einbauen  | 119        |
| 1.2       | Lenksäule auf Beschädigung prüfen  | 124        |
| 1.3       | Lenkschlossgehäuse aus- und einbauen                                     | 124        |
| 1.4       | Sperrzug für Zündschlüsselabzugssperre aus- und einhängen                | 125        |
| 1.5       | Zündschlüsselabzugssperre prüfen   | 126        |
| <b>2</b>  | <b>Lenkgetriebe - Linkslenker</b>  | <b>127</b> |
| 2.1       | Montageübersicht Servolenkgetriebe                                       | 127        |
| 2.2       | Lenkgetriebe aus- und einbauen   | 127        |
| 2.3       | Spurstangen aus- und einbauen  | 136        |
| <b>3</b>  | <b>Lenkgetriebe - Rechtslenker</b>                                       | <b>139</b> |
| 3.1       | Montageübersicht Servolenkgetriebe                                       | 139        |
| 3.2       | Lenkgetriebe aus- und einbauen   | 139        |
| 3.3       | Spurstangen aus- und einbauen  | 146        |
| <b>4</b>  | <b>Lenkgetriebe zerlegen und zusammenbauen</b>                           | <b>147</b> |
| <b>5</b>  | <b>Servolenkung prüfen, entlüften und einstellen</b>                     | <b>149</b> |
| 5.1       | Technische Daten   | 149        |
| 5.2       | Servolenkung: Ölstand prüfen   | 149        |
| 5.3       | Lenksystem entlüften   | 150        |
| 5.4       | Lenksystem auf Dichtigkeit prüfen  | 150        |
| 5.5       | Servolenkgetriebe einstellen   | 151        |
| <b>6</b>  | <b>Servolenkgetriebe entsorgen</b>                                       | <b>153</b> |
| <b>7</b>  | <b>Flügelpumpe für Fahrzeuge mit 4-Zylinder-Motor</b>                    | <b>154</b> |
| 7.1       | Montageübersicht der Flügelpumpe   | 154        |
| 7.2       | Flügelpumpe aus- und einbauen  | 154        |
| 7.3       | Förderdruck der Flügelpumpe prüfen                                       | 156        |
| <b>8</b>  | <b>Flügelpumpe für Fahrzeuge mit 6-Zylinder Benzinmotor</b>              | <b>159</b> |

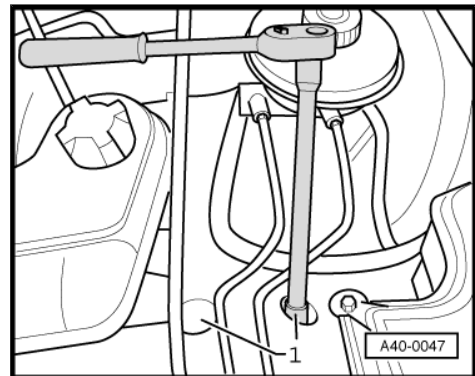


|          |   |            |
|----------|---|------------|
| 8.1      | Montageübersicht der Flügelpumpe .....                            | 159        |
| 8.2      | Flügelpumpe aus- und einbauen .....                               | 160        |
| 8.3      | Förderdruck der Flügelpumpe prüfen .....                          | 162        |
| <b>9</b> | <b>Flügelpumpe für Fahrzeuge mit 6-Zylinder Dieselmotor .....</b> | <b>165</b> |
| 9.1      | Montageübersicht der Flügelpumpe .....                            | 165        |
| 9.2      | Flügelpumpe aus- und einbauen .....                               | 165        |
| 9.3      | Förderdruck der Flügelpumpe prüfen .....                          | 167        |

- Kappen im Wasserkasten -Pfeile- herausnehmen.



- Federbein vom Lagerbock abbauen.
- 1 - Muttern für Federbein unter den Kappen.

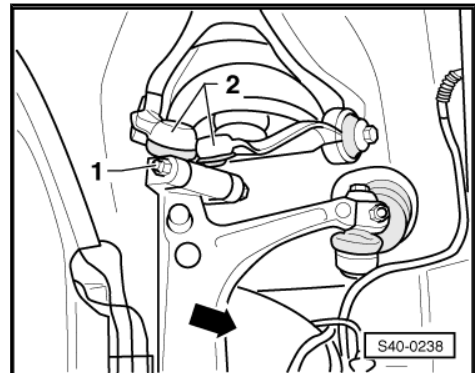


- Mutter -1- herausdrehen.
- Schraube herausnehmen und Achslenker -2- nach oben herausziehen.

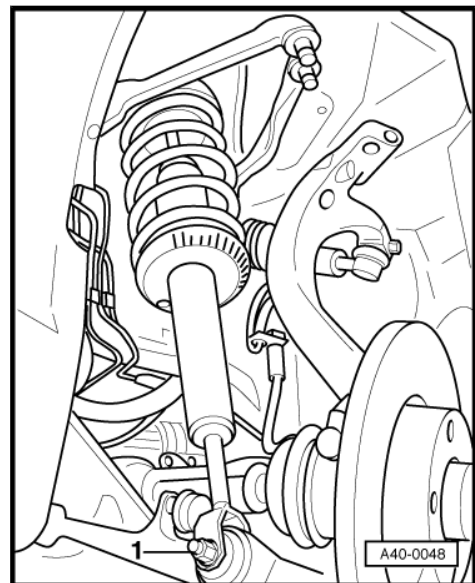
Die Schlitz im Radlagergehäuse dürfen nicht mit Meißel oder Ähnlichem aufgeweitet werden.

Lässt sich die Schraube nicht aus dem Radlagergehäuse herausnehmen, dann müssen die Schraube und die Achslenker -2- aus dem Radlagergehäuse ausgepresst werden => Seite 9.

- Radlagergehäuse in -Pfeilrichtung- seitlich wegschwenken.



- Mutter -1- abschrauben und Schraube herausziehen.
- Federbein herausnehmen.



## 4 Gelenkwelle mit Gleichlaufgelenk

Montageübersicht ⇒ [Seite 65](#)

Gelenkwelle aus- und einbauen ⇒ [Seite 66](#)

Gelenkwelle mit Gleichlaufgelenk in Stand setzen ⇒ [Seite 69](#)

### 4.1 Montageübersicht

#### 1 - Schraube

- aus- und einbauen  
⇒ [Seite 6](#)
- Schraube M14:  
120 Nm + 180°
- Schraube M16:  
200 Nm + 180°
- nach jeder Demontage  
ersetzen

#### 2 - Gleichlaufgelenk außen komplett

- nur komplett ersetzen
- von Gelenkwelle abtrei-  
ben ⇒ [Seite 69](#)
- auf Gelenkwelle treiben  
⇒ [Seite 69](#)

#### 3 - Sicherungsring

- nach jeder Demontage  
ersetzen
- in die Nut der Welle ein-  
setzen

#### 4 - Anlauftring

#### 5 - Tellerfeder

- großer Ø (Konkavseite)  
liegt am Gleichlaufge-  
lenk an

#### 6 - Klemmschelle

- nach jeder Demontage  
ersetzen
- spannen ⇒ [Seite 70](#)

#### 7 - Gelenkschutzhülle

- auf Risse und Scheuerstellen prüfen

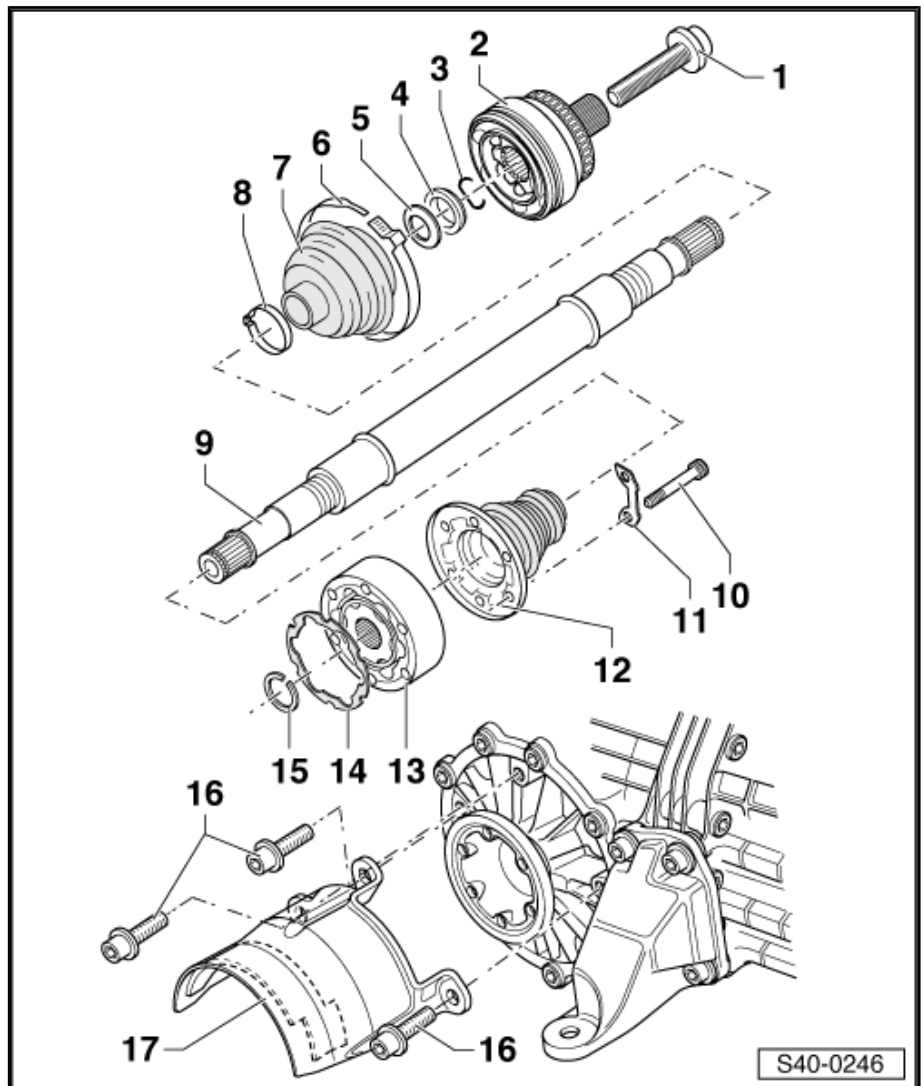
#### 8 - Klemmschelle

- nach jeder Demontage ersetzen

#### 9 - Gelenkwelle (Rohrwelle)

#### 10 - Schraube

- nach jeder Demontage ersetzen
- alle Schrauben zuerst über Kreuz mit 10 Nm voranziehen und anschließend über Kreuz auf Endan-  
zugsdrehmoment festziehen
- M8 x 48, 39 Nm
- M10 x 48, 70 Nm
- Zuordnung ⇒ Elektronischer Katalog der Originalteile





**1 - Dämpfer**

- aus- und einbauen  
=> Seite 87
- prüfen => Seite 46
- entsorgen => Seite 48
- einzeln austauschbar
- Zuordnung => Elektronischer Katalog der Originalteile
- pro Hinterachse nur Stoßdämpfer gleicher Hersteller verbauen

**2 - Mutter**

- nach jeder Demontage ersetzen

**3 - Schraube, 60 Nm + 90°**

- M10 x 90
- nach jeder Demontage ersetzen
- nur an Fahrzeug in Leergewichtslage festziehen

**4 - Schutzkappe**

**5 - Schutzrohr**

**6 - Anschlagpuffer**

**7 - Schraube, 45 Nm**

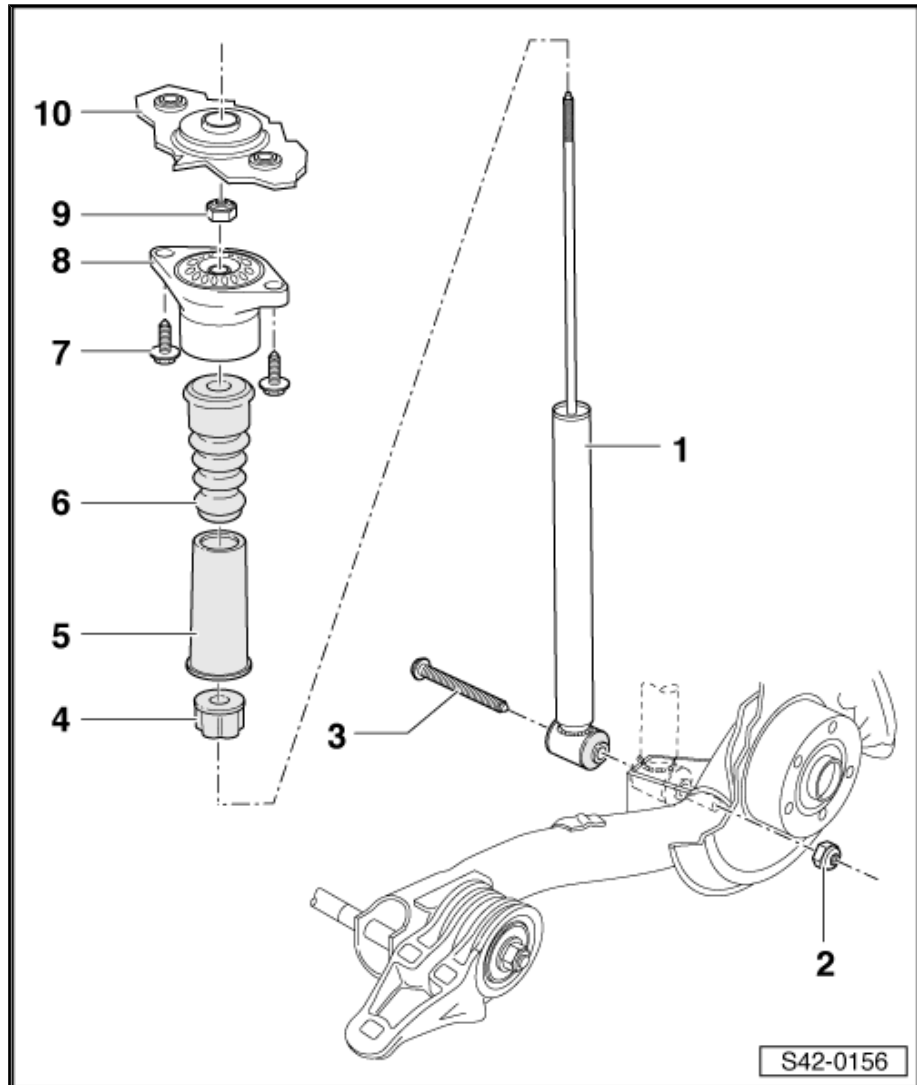
**8 - Dämpferlager**

**9 - Mutter, selbstsichernd, 25 Nm**

- zum Lösen und Festziehen der Mutter an der Spitze der Kolbenstange des Dämpfers gegenhalten => Seite 82
- nach jeder Demontage ersetzen

**10 - Gewinde im Radhaus**

- bei beschädigtem Gewinde der Schweißmutter im Radhaus kann das Gewinde mit Heli-Coil-Gewindesatz in Stand gesetzt werden => Seite 9



**Verschraubung für Dämpferlager lösen und festziehen**

**i Hinweis**

Vor dem Lösen der Verschraubung für Dämpferlager Montagekappe abnehmen.

- 1 - Knarre, handelsüblich
- 2 - -T10001/9-
- 3 - -T10001/11-
- 4 - -T10001/2-

