



Skoda Octavia 1U
(1996-2010)



5-Gang Schaltgetriebe 02J

Inhaltsverzeichnis

00 - Technische Daten	1
1 Kennzeichnung des Getriebes	1
1.1 Kennbuchstaben, Aggregatezuordnung, Übersetzungen, Füllmengen	1
2 Übersicht Kraftübertragung	6
3 Allgemeine Reparaturhinweise	8
30 - Kupplung	12
1 Kupplungsbetätigung in Stand setzen	12
1.1 Übersicht	12
1.2 Montageübersicht - Fußhebelwerk	13
1.3 Übertötungsfeder aus- und einbauen	14
1.4 Kupplungspedal aus- und einbauen	14
1.5 Kupplungspedalschalter F36 aus- und einbauen	15
1.6 Montageübersicht - Hydraulik	15
1.7 Hydraulische Kupplungsbetätigung prüfen	17
1.8 Geberzylinder aus- und einbauen	18
1.9 Nehmerzylinder aus- und einbauen	21
1.10 Kupplungsanlage entlüften	23
2 Kupplungsausrückung in Stand setzen	25
3 Kupplung in Stand setzen	27
3.1 Kupplung in Stand setzen in Verbindung mit einfachem Schwungrad	27
3.2 Kupplung in Stand setzen in Verbindung mit Zweimassenschwungrad	29
3.3 Fehlersuche der Kraftübertragung - Beanstandungen der Kupplung und Kupplungsbetätigung	31
34 - Betätigung, Gehäuse	37
1 Schaltbetätigung in Stand setzen bis 04.99	37
1.1 Einbaulage der Schaltbetätigung	37
1.2 Montageübersicht - Betätigungsseilzüge aus- und einbauen	39
1.3 Schaltbetätigung aus- und einbauen	41
1.4 Montageübersicht - Schaltgehäuse in Stand setzen	43
1.5 Montageübersicht - Schalthebel in Stand setzen	46
1.6 Schaltbetätigung einstellen bis 04.99	48
2 Schaltbetätigung in Stand setzen ab 05.99	51
2.1 Einbaulage der Schaltbetätigung	51
2.2 Montageübersicht - Schaltknopf und Manschette aus- und einbauen	53
2.3 Montageübersicht - Schalthebel und Schaltgehäuse in Stand setzen	54
2.4 Schaltbetätigung aus- und einbauen	56
2.5 Montageübersicht - Betätigungsseilzüge aus- und einbauen	60
2.6 Schaltbetätigung einstellen ab 05.99	63
3 Getriebe aus- und einbauen	66
3.1 Getriebe ausbauen	66
3.2 Getriebe einbauen	72
4 Getriebeölstand prüfen	75
5 Getriebe zerlegen und zusammenbauen	76
5.1 Getriebeübersicht	76
5.2 Montageübersicht	77
5.3 Montageübersicht - Deckel für Getriebegehäuse und 5. Gang ab- und anbauen	78
5.4 Montageübersicht - Getriebegehäuse und Schaltbetätigung ab- und anbauen	80
5.5 Montageübersicht - Antriebswelle, Abtriebswelle, Ausgleichgetriebe und Schaltgabeln aus- und einbauen	81
5.6 Montagereihenfolge	82



6	Getriebegehäuse und Kupplungsgehäuse in Stand setzen	94
7	Getriebeseitige Schaltbetätigung bis 04.99 zerlegen und zusammenbauen	99
8	Getriebeseitige Schaltbetätigung ab 05.99 zerlegen und zusammenbauen	102
9	Schaltgabeln zerlegen und zusammenbauen	106
35	- Räder, Wellen	109
1	Antriebswelle	109
1.1	Antriebswelle zerlegen und zusammenbauen	109
1.2	Antriebswelle einstellen	115
2	Abtriebswelle	120
2.1	Abtriebswelle zerlegen und zusammenbauen	120
2.2	Synchronisierung 1. Gang ab 09.00 geändert	130
2.3	Abtriebswelle einstellen	131
3	Rücklaufwelle	135
3.1	Rücklaufwelle zerlegen und zusammenbauen	135
39	- Achsantrieb, Ausgleichgetriebe	138
1	Dichtringe für Flanschwellen bei eingebautem Schaltgetriebe ersetzen	138
1.1	Dichtring für Flanschwelle links ersetzen	138
1.2	Dichtring für Flanschwelle rechts ersetzen - Dichtring und Hülse sind zweiteilig ausgeführt	139
1.3	Dichtring für Flanschwelle rechts ersetzen - Dichtring und Hülse sind einteilig ausgeführt	141
2	Ausgleichgetriebe	144
2.1	Ausgleichgetriebe zerlegen und zusammenbauen	144
2.2	Ausgleichgetriebe einstellen	150
3	Einstellübersicht	154



1 - Bremsflüssigkeitsbehälter

2 - Nachlaufschlauch

3 - Geberzylinder

- aus- und einbauen
⇒ [Seite 18](#)

4 - Aufnahme

- nur bei ausgebautem Geberzylinder ersetzen
- abbauen ⇒ [Seite 17](#)
- aufdrücken
⇒ [Seite 17](#)

5 - Kupplungspedal

- aus- und einbauen
⇒ [Seite 14](#)

6 - 25 Nm

- selbstsichernd
- immer ersetzen ⇒
Elektronischer Katalog
der Originalteile

7 - O-Ring

- auf Leitungsanschluß
aufziehen
- mit Bremsflüssigkeit
einsetzen

8 - Rohr-Schlauchleitung

- nach ⇒ Elektronischen
Katalog der Originalteile
zuordnen

9 - Halter

- am Aufbau befestigt

10 - Staubkappe

11 - Entlüfterventil

- Kupplungsanlage entlüften ⇒ [Seite 23](#)

12 - Nehmerzylinder

- aus- und einbauen ⇒ [Seite 21](#)

13 - Schraube, 20 Nm

14 - Getriebe

15 - Klammer

- zum Ausbau der Rohr-Schlauchleitung Klammer herausziehen

16 - O-Ring

- auf Leitungsanschluß aufziehen
- mit Bremsflüssigkeit einsetzen

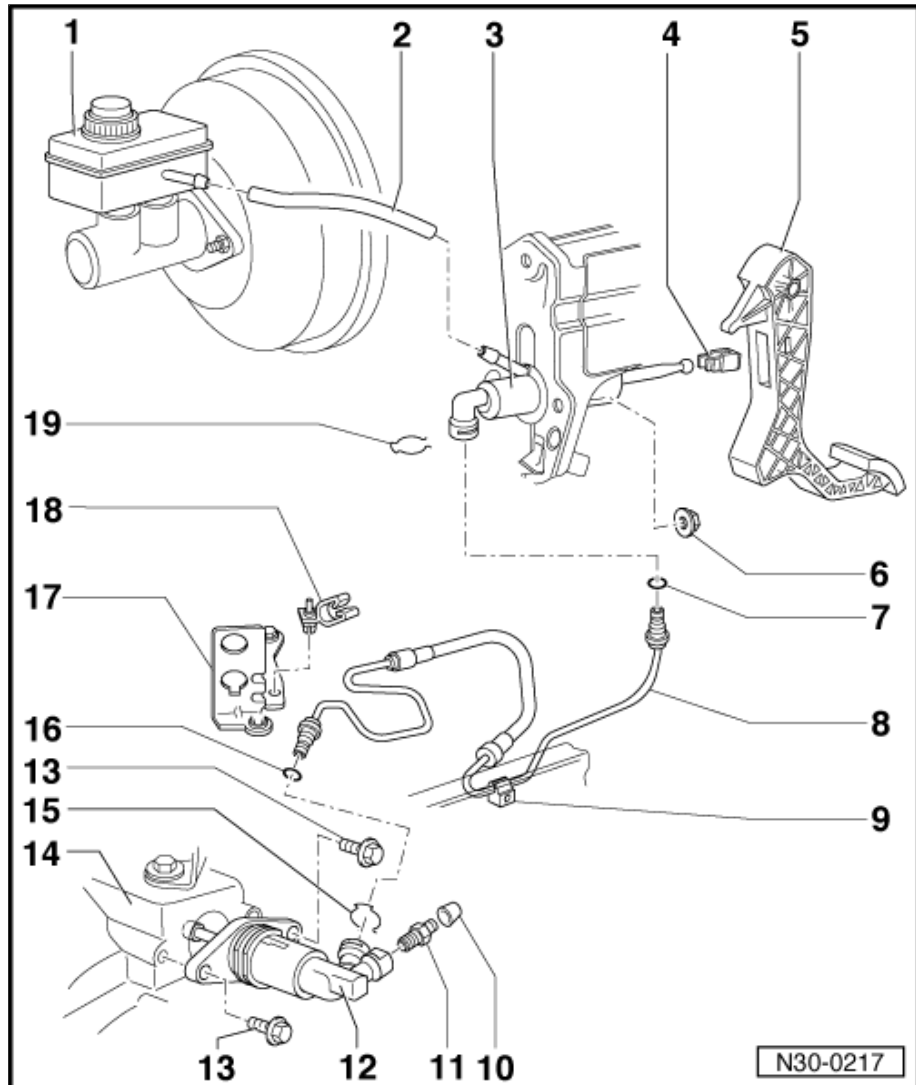
17 - Seizugwiderlager

18 - Halter

- am Seizugwiderlager befestigen

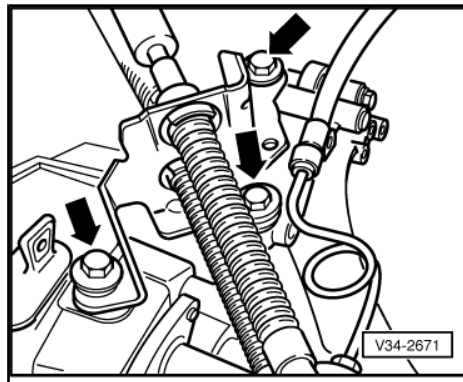
19 - Klammer

- zum Ausbau der Rohr-Schlauchleitung Klammer herausziehen



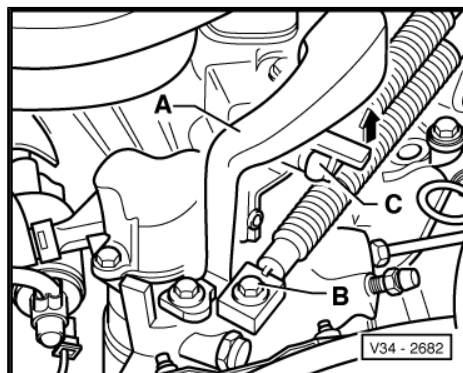


- Seilzugwiderlager vom Getriebe abschrauben -Pfeile- und die Rohr-Schlauchleitung ausclipsen.



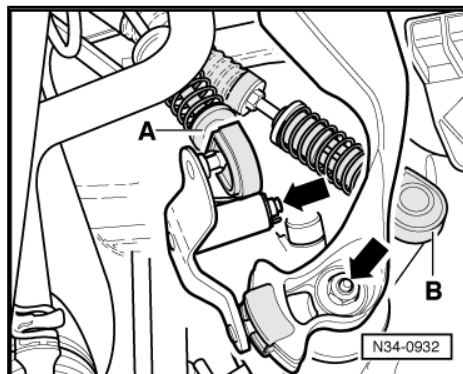
Schaltbetätigungen abbauen bei Fahrzeugen bis 04.99

- Tilgergewicht -A- und Schaltseilzug -B- von Getriebeschalthebel abbauen.
- Schaltseilzug abschrauben, Scheibe und Vierkantmutter (selbtsichernd) abnehmen.
- Wählseilzug vom Mitnehmer/Umlenkhebel -C- abziehen, dazu Nase in -Pfeilrichtung- anheben.



Schaltbetätigungen abbauen bei Fahrzeugen von 05.99 bis 12.00

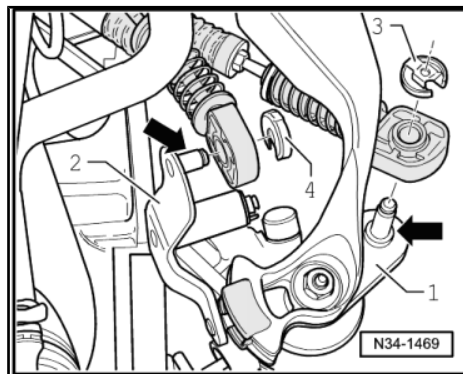
- Wählseilzug -A- mit dem Umlenkhebel abziehen, dazu die Sicherungsscheibe -Pfeil- abnehmen.
- Schaltseilzug -B- mit dem Getriebeschalthebel abbauen, dazu die Mutter -Pfeil- abschrauben.
- Dann den Schaltseilzug mit dem Getriebeschalthebel und den Wählseilzug mit dem Umlenkhebel hochbinden.



Schaltbetätigungen abbauen bei Fahrzeugen ab 01.01

- Sicherungsscheibe -3- für den Schaltseilzug vom Getriebeschalthebel -1- abbauen.
- Sicherungsscheibe -4- für den Wählseilzug vom Umlenkhebel -2- abbauen.
- Wählseilzug und Schaltseilzug von den Zapfen abziehen -Pfeile-.

Fortsetzung für alle Fahrzeuge

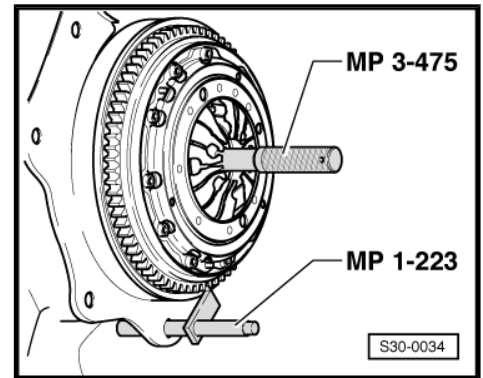


Kupplungsscheibe zentrieren und Druckplatte aus- und einbauen

- Schrauben stufenweise über Kreuz lösen bzw. festziehen.
- Zum Zentrieren Zentrierdorn -MP3-475- verwenden.

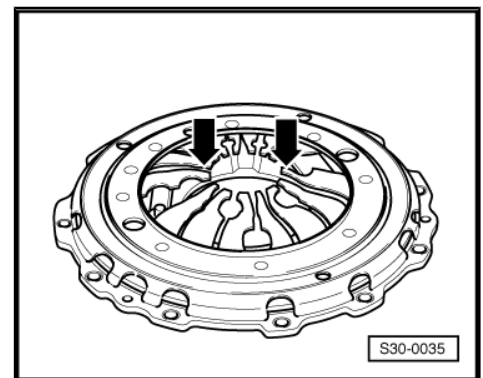
i Hinweis

Anlauffläche der Druckplatte und Belag der Kupplungsscheibe müssen vor Einsetzen der Schrauben vollständig am Schwungrad anliegen. Keinesfalls Druckplatte mit Schrauben gegenziehen, sonst werden die Zentrierstifte und Zentrierbohrungen beschädigt.



Enden der Membranfeder prüfen

- Abnutzung bis zur halben Membranfederdicke ist zulässig.



3.3 Fehlersuche der Kraftübertragung - Beanstandungen der Kupplung und Kupplungsbetätigung

i Hinweis

Hydraulische Kupplungsbetätigung prüfen ⇒ [Seite 17](#).

Vor jeder Kupplungsreparatur ist stets die Beanstandung des Kunden zu prüfen und nachzuvollziehen. Dabei ist im Einzelfall festzustellen, ob es sich tatsächlich um eine Beanstandung an der Kupplung handelt oder ob die nicht korrekte Einstellung der Schaltung die Ursache der Beanstandung ist.

Fehler	Fehlerart	Maßnahme
Kupplungspedal geht nicht in Ausgangsstellung zurück.	◆ Luft im Leitungssystem.	- Leitungssystem entlüften; Bremsflüssigkeit auffüllen.
	◆ Leitungssystem, Geberzylinder oder Nehmerzylinder undicht.	- Defektes Bauteil ersetzen, Leitungssystem entlüften; Bremsflüssigkeit auffüllen.
	◆ Ausrücklager auf Führungshülse verkantet, gefressen.	- Führungshülse und Ausrücklager ersetzen.
	◆ Membranfeder der Druckplatte gebrochen.	- Druckplatte ersetzen.

Fehler	Fehlerart	Maßnahme
Betätigungskraft am Kupplungspedal zu hoch	◆ Übertotpunktfeder defekt.	- Übertotpunktfeder ersetzen.

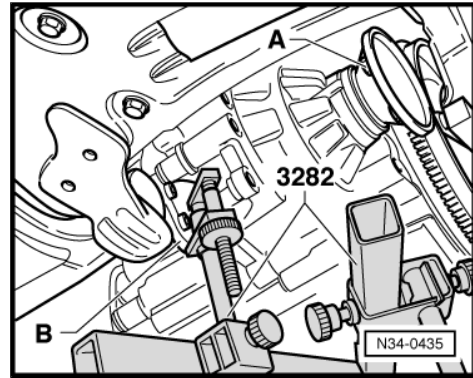


- Danach das Getriebe vorsichtig absenken, dabei mit Flanschswelle rechts -A- wie gezeigt im Bereich Schwungrad und mit Flanschswelle links -B- im Bereich Aggregateträger führen.
- Position des Getriebes beim Absenken über die Spindeln der Getriebeaufnahme -3282- verändern.



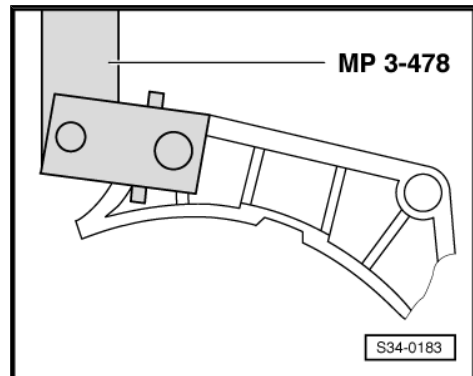
Hinweis

Leitung für Servolenkung beim Absenken des Getriebes beachten.

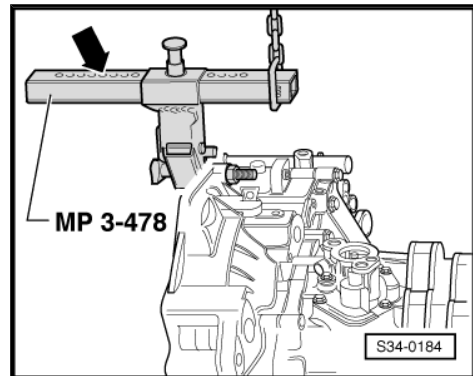


3.1.1 Getriebe transportieren

- Getriebe-Anhängevorrichtung -MP3-478 (3336)- an Kuppelgehäuse anschrauben.



- Tragarm am Schiebestück mit Rastbolzen einstellen -Pfeil-. Anzahl der sichtbaren Bohrungen = 5.
- Getriebe mit Werkstattkran und Getriebe-Anhängevorrichtung -MP3-478 (3336)- aufnehmen.
- Getriebe ablegen, z. B. in Transportbehälter.



3.2 Getriebe einbauen

Der Einbau des Getriebes erfolgt in umgekehrter Reihenfolge.

