



Skoda Fabia 3
(2014-2021)



6 Gang Schaltgetriebe 02U, 0DQ



Inhaltsverzeichnis

00 - Technische Daten	1
1 Sicherheitshinweise	1
1.1 Sicherheitsmaßnahmen bei Arbeiten an Fahrzeugen mit Start-Stopp-System	1
1.2 Sicherheitsmaßnahmen bei Probefahrt mit Prüf- und Messgeräten	1
1.3 Allgemeine Sicherheitsvorschriften	1
2 Kennzeichnung	3
2.1 Kennzeichnung Getriebe	3
3 Reparaturhinweise	5
3.1 Sauberkeitsregeln	5
3.2 Allgemeine Reparaturhinweise	5
3.3 Kontaktkorrosion	11
3.4 Dichtungen, Dichtringe	11
3.5 Schrauben, Muttern	12
4 Technische Daten	13
4.1 Füllmenge	13
4.2 Zuordnung Getriebe - Motor	13
4.3 Berechnung des Übersetzungsverhältnisses	13
5 Übersicht der Kraftübertragung	14
5.1 Übersicht der Kraftübertragung - Frontantrieb	14
6 Elektrische Bauteile	16
6.1 Einbauorteübersicht - elektrische Bauteile	16
30 - Kupplung	18
1 Kupplungsbetätigung	18
1.1 Einbauorteübersicht - Kupplungsbetätigung	18
1.2 Montageübersicht - Fußhebelwerk	19
1.3 Montageübersicht - Kupplungshydraulik	21
1.4 Montageübersicht - Kupplungsausrückung	25
1.5 Kupplungspedal aus- und einbauen	27
1.6 Übertotpunktfeder aus- und einbauen	30
1.7 Lagerbuchse aus- und einbauen	32
1.8 Lagerbock aus und einbauen	32
1.9 Geberzylinder aus- und einbauen	38
1.10 Nehmerzylinder aus- und einbauen	39
1.11 Leitungen für Kupplungsbetätigung aus- und einbauen	41
1.12 Kupplungsbetätigung entlüften	47
1.13 Geber- und Nehmerzylinder prüfen	50
1.14 Kupplungspositionsgeber G476 aus- und einbauen	51
1.15 Kupplungsausrückung in Stand setzen	53
2 Kupplung	56
2.1 Montageübersicht - Kupplung	56
2.2 Kupplung aus- und einbauen	60
34 - Betätigung, Gehäuse	75
1 Schaltbetätigung	75
1.1 Einbaulage - Schaltbetätigung	75
1.2 Montageübersicht - Schaltknopf und Abdeckung	76
1.3 Montageübersicht - Schalthebel und Schaltgehäuse	77
1.4 Montageübersicht - Betätigungsseilzüge	78
1.5 Schaltknopf aus- und einbauen	80
1.6 Schaltbetätigung aus- und einbauen	81
1.7 Schaltbetätigung in Stand setzen	86



1.8	Schaltbetätigung einstellen	90
1.9	Schaltbetätigung prüfen	93
1.10	Dichtring für Schaltwelle ersetzen	94
1.11	Schaltbetätigung zerlegen und zusammenbauen	96
2	Getriebe aus- und einbauen	100
2.1	Anzugsdrehmomente für Getriebe	100
2.2	Getriebe ausbauen	100
2.3	Getriebe einbauen	118
3	Aggregatelagerung	123
3.1	Montageübersicht - Aggregatelagerung	123
4	Getriebe transportieren	126
5	Getriebe zerlegen und zusammenbauen	128
5.1	Schematische Übersicht - Getriebe	128
5.2	Montageübersicht - Getriebe	128
5.3	Montageübersicht - Antriebswelle, Abtriebswellen, Ausgleichsgetriebe, Schaltstangen	129
5.4	Montageübersicht - Deckel für Getriebegehäuse und 5./6. Gang	131
5.5	Montageübersicht - Schalteinheit	133
5.6	Montageübersicht - Schaltgabeln	134
5.7	Schalteinheit aus- und einbauen	135
5.8	Schaltgabeln in Stand setzen	139
5.9	Getriebe zerlegen und zusammenbauen	143
6	Getriebegehäuse, Kupplungsgehäuse	167
6.1	Montageübersicht - Kupplungsgehäuse	167
6.2	Montageübersicht - Getriebegehäuse und Kupplungsgehäuse	168
6.3	Getriebegehäuse in Stand setzen	172
6.4	Kupplungsgehäuse in Stand setzen	174
6.5	Deckel für Getriebegehäuse in Stand setzen	176
7	Befestigung am Motor- und Getriebehalter	177
8	Getriebeöl	179
8.1	Getriebeölstand prüfen	179
35 - Räder, Wellen		181
1	Antriebswelle	181
1.1	Montageübersicht - Antriebswelle	181
1.2	Antriebswelle zerlegen und zusammenbauen	184
1.3	Dichtring für Antriebswelle ersetzen	199
2	Abtriebswelle	201
2.1	Montageübersicht - Abtriebswelle	201
2.2	Abtriebswelle zerlegen und zusammenbauen	204
39 - Achsantrieb, Ausgleichgetriebe		213
1	Dichtringe	213
1.1	Einbauorteübersicht - Dichtringe	213
1.2	Dichtring links ersetzen	213
1.3	Dichtring rechts ersetzen	220
2	Ausgleichsgetriebe	226
2.1	Montageübersicht - Ausgleichsgetriebe	226
2.2	Ausgleichsgetriebe zerlegen und zusammenbauen	230
2.3	Ausgleichsgetriebe einstellen	242

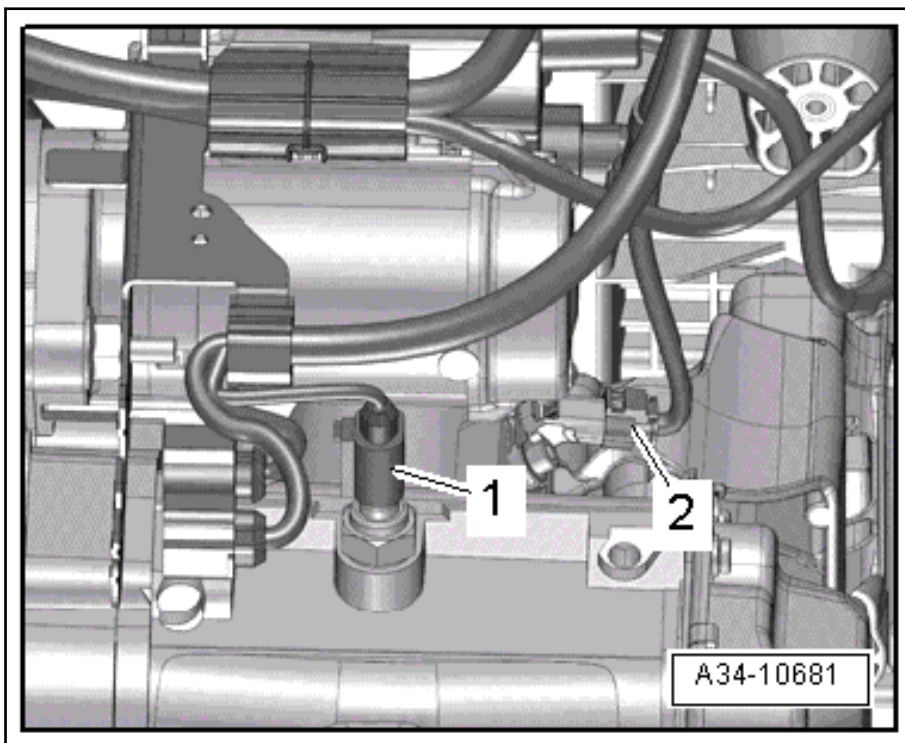
6 Elektrische Bauteile

⇒ -6.1 elektrische Bauteile“, Seite 16

6.1 Einbauorteübersicht - elektrische Bauteile

1 - Schalter für Rückfahrleuchten -F4-

- Schalter ohne Dicht-ring: das Gewinde des Schalters reinigen
- Schalter ohne Dicht-ring: Schalter mit Dichtmittel einsetzen
- Zuordnung Dichtmittel ⇒ Elektronischer Katalog der Originalteile
- Schalter mit unverlierbarem Dicht-ring: Schalter ersetzen
- Schalter mit separatem Dicht-ring: Dicht-ring ersetzen
- die Nase leicht mit Hochtemperaturfett fetten ⇒ Elektronischer Katalog der Originalteile.
- ersetzen, wenn das Getriebe eingebaut ist: Geräuschdämpfung abbauen ⇒ Karosserie -Montagearbeiten außen; Rep.-Gr. 66; Geräuschdämpfung.
- Anzugsdrehmoment (Pos. 15) ⇒ [-5.3 Antriebswelle, Abtriebswellen, Ausgleichsgetriebe, Schaltstangen“, Seite 129](#)

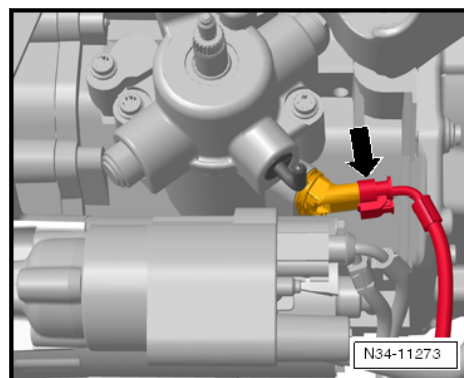


2 - Geber für Getriebe-Neutralstellung -G701-

- bei Getrieben mit Start-Stopp-System
- Einbauort: im Bereich der Schalteinheit unter dem Arretierwinkel der Schaltwelle
- Anzugsdrehmoment (Pos. 13, 14) ⇒ [-5.3 Antriebswelle, Abtriebswellen, Ausgleichsgetriebe, Schaltstangen“, Seite 129](#)

Getriebe mit Start-Stopp-System

- Stecker -Pfeil- vom Geber für Getriebe-Neutralstellung -G701- abziehen.



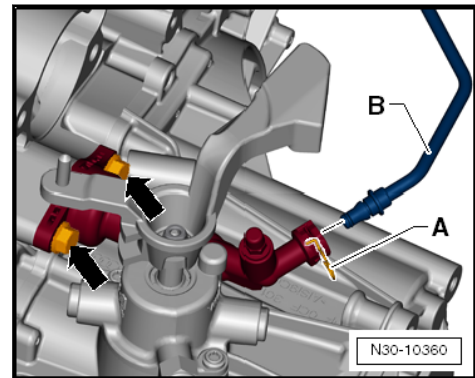


HINWEIS

Gefahr von austretender Bremsflüssigkeit.

Bei nachfolgenden Arbeiten darauf achten, dass keine Bremsflüssigkeit auf das Getriebe gelangt.

- Falls doch, ist diese Stelle gründlich zu reinigen.
- Einen nicht fasernden Lappen unter den Nehmerzylinder legen.
- Klammer -A- mit einem Schraubendreher entsichern und Rohr-Schlauchleitung -B- vom Anschluss/Nehmerzylinder abziehen.



- Öffnungen mit Stopfen aus dem Verschlussstopfenset -VAS 6122- verschließen.
- Schrauben -Pfeile- herausschrauben und Nehmerzylinder aus dem Getriebe herausziehen.

HINWEIS

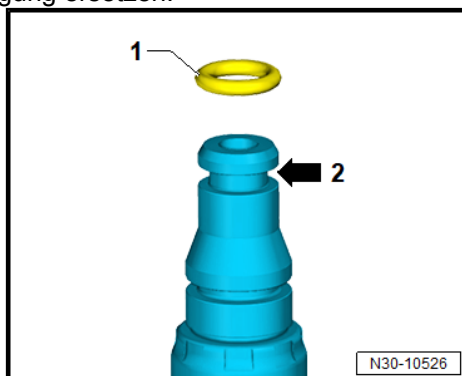
Es besteht Verschmutzungsgefahr durch auslaufende Bremsflüssigkeit.

- Ist die Rohr-Schlauchleitung vom Anschluss getrennt, Kupplungspedal nicht mehr treten.

Einbauen

Der Einbau erfolgt in umgekehrter Reihenfolge, dabei Folgendes beachten:

- Stößelkopf des Nehmerzylinders mit Fett fetten
- Zuordnung Fett ⇒ Elektronischer Katalog der Originalteile.
- Dichtring -1- vor dem Anschließen der Rohr-Schlauchleitung prüfen, bei Beschädigung ersetzen.



- Dichtring mit Bremsflüssigkeit benetzt einsetzen.

1 - Schwungrad

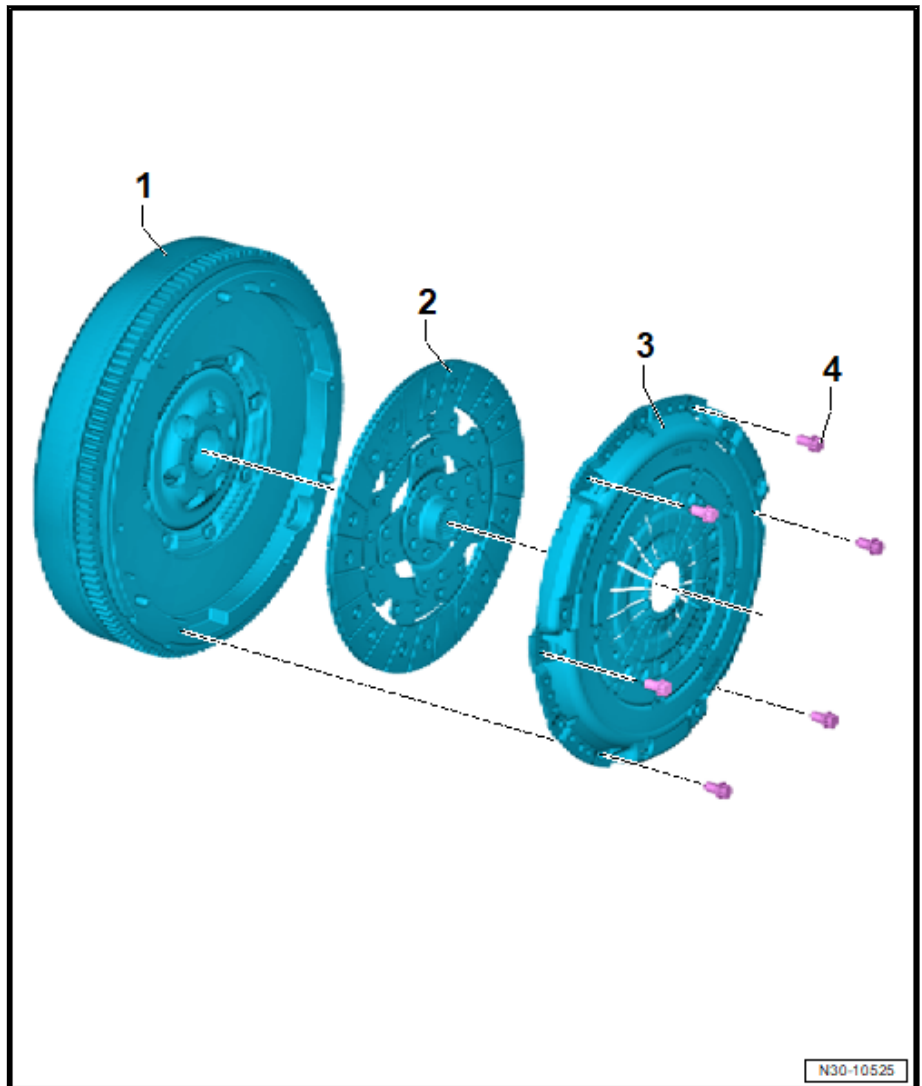
- Zuordnung ⇒ Elektronischer Katalog der Originalteile
- auf richtigen Sitz der Zentrierstifte achten
- Anlagefläche für Kupplungsbelag frei von Rillen, Öl und Fett
- aus- und einbauen ⇒ Rep.-Gr. 13; Zylinderblock Getriebeseite; Schwungrad aus- und einbauen

2 - Kupplungsscheibe

- Zuordnung ⇒ Elektronischer Katalog der Originalteile
- aus- und einbauen ⇒ [a2.2.3 us- und einbauen - Kupplung mit einfachem Schwungrad](#), Seite 70
- Einbaulage ⇒ [Seite 71](#)

3 - Druckplatte

- Zuordnung ⇒ Elektronischer Katalog der Originalteile
- aus- und einbauen ⇒ [a2.2.3 us- und einbauen - Kupplung mit einfachem Schwungrad](#), Seite 70
- Enden der Membranfeder prüfen ⇒ [Seite 72](#)
- Federn und Nietverbindungen prüfen ⇒ [Seite 72](#)



4 - Schraube

- Zuordnung ⇒ Elektronischer Katalog der Originalteile
- in kleinen Stufen über Kreuz gleichmäßig lösen bzw. anziehen
- nacheinander über Kreuz in kleinen Stufen um 90° (1/4 Umdrehung) anziehen
- M7: 20 Nm
- M6: 13 Nm

1 - Sicherungsring

- aus- und einbauen ⇒ [Seite 97](#)

2 - Feder

- aus- und einbauen ⇒ [Seite 97](#)

3 - Dichtung

- zwischen Schaltgehäuse und Aufbau
- selbstklebend
- auf Schaltgehäuse aufgeklebt

4 - Getriebeschalthebel

5 - Schalthebeldämpfer

- aus- und einbauen ⇒ [Seite 98](#)

6 - Schaltgehäuse

7 - Dämpferscheibe

- muss in umlaufender Nut -Pfeil- am Schalthebel Pos. 4 vorhanden sein

8 - Dichtung

- nach dem Ausbau ersetzen

9 - Bodenplatte

- ausbauen ⇒ [Seite 96](#)
- nach dem Ausbau ersetzen
- einbauen ⇒ [Seite 98](#)

10 - Arretierbuchse

- für Wählseilzug

11 - Wählseilzug

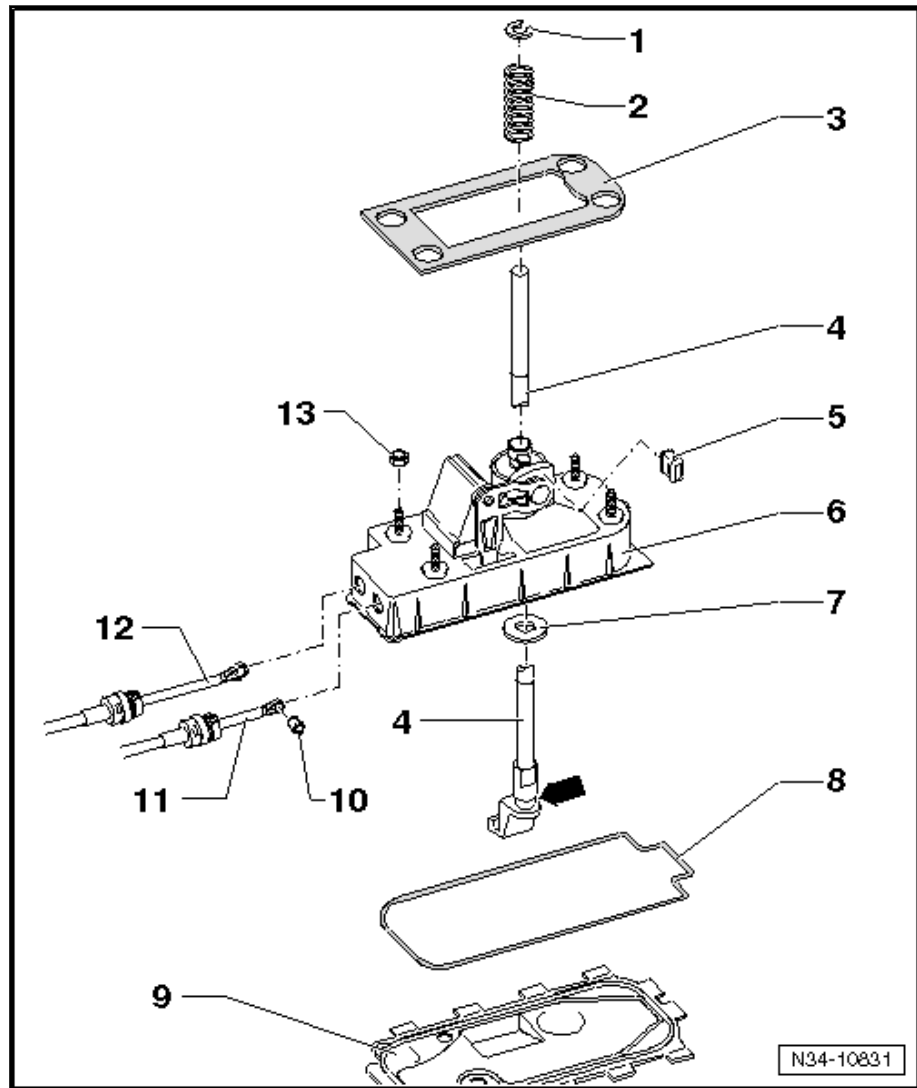
- Einbaulage ⇒ [-1.1 Schaltbetätigung](#), [Seite 75](#)
- nicht knicken
- vom Schaltgehäuse abbauen ⇒ [Seite 97](#)
- einstellen ⇒ [e1.8 einstellen](#), [Seite 90](#)

12 - Schaltseilzug

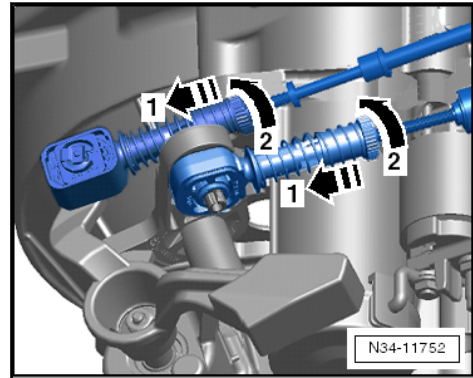
- Einbaulage ⇒ [-1.1 Schaltbetätigung](#), [Seite 75](#)
- nicht knicken
- vom Schaltgehäuse abbauen ⇒ [Seite 97](#)
- einstellen ⇒ [e1.8 einstellen](#), [Seite 90](#)

13 - Sechskantmutter

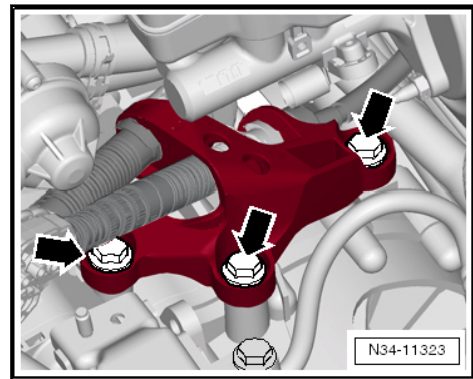
- 4 Stück
- M6 - 8 Nm
- M8 - 20 Nm



1.4 Montageübersicht - Betätigungsseilzüge

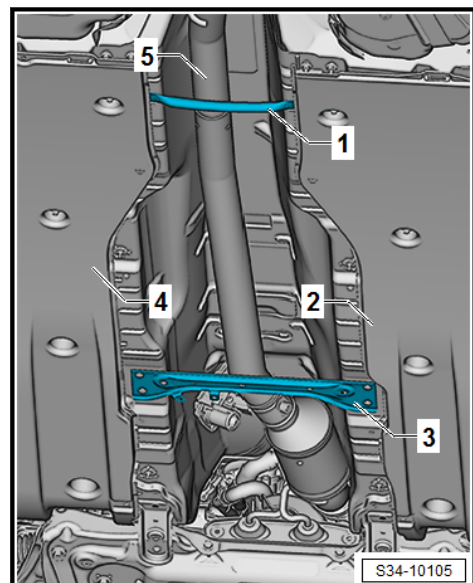


- Schrauben -Pfeile- lösen und Seilzugwiderlager vom Getriebe abnehmen.



Beim Lösen des Seilzugwiderlagers vom Getriebe gleichzeitig die Seilzüge aus den Arretierungen herausziehen.

- Beide Unterbodenverkleidungen -2- und -4- lösen ⇒ Karosserie - Montagearbeiten außen; Rep.-Gr. 66; Unterbodenverkleidung; Unterbodenverkleidungen aus- und einbauen.



- Unterbodenverkleidungen durch Herausdrehen der Muttern nur im Innenbereich (Seite am Abgasrohr) lösen.
- Tunnelbrücken -1- und -3- ausbauen (wenn vorhanden) ⇒ Karosserie - Montagearbeiten außen; Rep.-Gr. 66; Unterbodenverkleidung; Tunnelbrücke aus- und einbauen.