



Skoda Fabia 3
(2014-2021)



Bremssysteme



Inhaltsverzeichnis

00 - Technische Daten	1
1 Sicherheitshinweise	1
1.1 Sicherheitsmaßnahmen bei Arbeiten an Fahrzeugen mit Start-Stopp-System	1
1.2 Sicherheitsmaßnahmen bei Probefahrt mit Prüf- und Messgeräten	1
2 Kennzeichnung	2
2.1 Zuordnung der PR-Nummer - Bremse	2
3 Technische Daten	3
3.1 Technische Daten der Bremse	3
4 Bremsprüfung	8
4.1 Allgemeines	8
4.2 Fahrzeuge mit Frontantrieb prüfen	8
45 - Antiblockiersystem	9
1 Allgemeines	9
1.1 Reparaturhinweise für Arbeiten am ABS	9
2 Einbauorteübersicht	13
2.1 Einbauorteübersicht - ABS/ESP	13
3 Steuergerät und Hydraulikeinheit	16
3.1 Montageübersicht - Steuergerät und Hydraulikeinheit	16
3.2 Steuergerät für ABS J104/Hydraulikeinheit für ABS N55 aus- und einbauen	20
3.3 Steuergerät von der Hydraulikeinheit trennen	29
3.4 Steuergerät an Hydraulikeinheit anbauen	31
3.5 Bremsleitungen an Hydraulikeinheit anschließen	33
4 Sensoren	36
4.1 Montageübersicht - Drehzahlfühler an der Vorderachse	36
4.2 Montageübersicht - Drehzahlfühler an der Hinterachse	37
4.3 Bremslichtsensor aus- und einbauen	37
4.4 Bremsdruckgeber aus- und einbauen	38
4.5 Sensoreinheit für elektronisches Stabilisierungsprogramm G419 aus- und einbauen	38
4.6 Drehzahlfühler vorn G45/G47 aus- und einbauen	38
4.7 Drehzahlfühler hinten G44/G46 aus- und einbauen	39
46 - Bremse, Bremsmechanik	41
1 Vorderradbremse	41
1.1 Montageübersicht - Vorderradbremse	41
1.2 Bremsbeläge aus- und einbauen	45
1.3 Bremssattel aus- und einbauen	55
2 Hinterradbremse	66
2.1 Montageübersicht - Hinterradbremse	66
2.2 Bremsbeläge aus- und einbauen	75
2.3 Bremssattel aus- und einbauen	80
2.4 Bremsträger aus- und einbauen	85
2.5 Radbremszylinder aus- und einbauen	87
2.6 Bremsbacken aus- und einbauen	88
2.7 Trommelbremse zurückstellen	92
3 Feststellbremse	93
3.1 Montageübersicht - Feststellbremse	93
3.2 Feststellbremse einstellen	96
3.3 Handbremsseil hinten aus- und einbauen	98
4 Bremspedal	103
4.1 Montageübersicht - Bremspedal	103



4.2	Lagerbock aus und einbauen	107
4.3	Bremspedal vom Bremskraftverstärker trennen	109
4.4	Bremspedal mit Bremskraftverstärker verclipsen	110
47	- Bremse, Bremshydraulik	112
1	Bremssattel vorn	112
1.1	Montageübersicht - Bremssattel vorn	112
1.2	Bremssattelkolben aus- und einbauen	114
2	Bremssattel hinten	123
2.1	Montageübersicht - Bremssattel hinten	123
2.2	Bremssattelkolben aus- und einbauen	125
3	Bremskraftverstärker und Hauptbremszylinder	129
3.1	Montageübersicht - Bremskraftverstärker und Hauptbremszylinder	129
3.2	Bremskraftverstärker aus- und einbauen	133
3.3	Hauptbremszylinder aus- und einbauen	138
3.4	Bremskraftverstärker auf Funktion prüfen	146
4	Unterdrucksystem	147
4.1	Montageübersicht - Unterdruckpumpe	147
4.2	Rückschlagventil prüfen	148
4.3	Drucksensor für Bremskraftverstärkung aus- und einbauen	149
4.4	Unterdrucksystem prüfen	150
4.5	Elektrische Unterdruckpumpe aus- und einbauen	155
5	Bremsleitungen	158
5.1	Bremsleitungen in Stand setzen	158
6	Hydrauliksystem	164
6.1	Allgemeine Hinweise zur Bremsflüssigkeit	164
6.2	Hydrauliksystem normal entlüften	164
6.3	Hydrauliksystem nachentlüften	169
6.4	Dichtigkeit prüfen	171

3 Technische Daten

⇒ [D3.1 aten der Bremse“, Seite 3](#)

3.1 Technische Daten der Bremse

⇒ [u3.1.1 nd Bremskraftverstärker“, Seite 3](#)

⇒ [v3.1.2 orm“, Seite 3](#)

⇒ [h3.1.3 inten“, Seite 4](#)

⇒ [3.1.4 , Seite 6](#)

3.1.1 Hauptbremszylinder und Bremskraftverstärker

Zuordnung motorabhängig ⇒ Elektronischer Katalog der Originalteile.

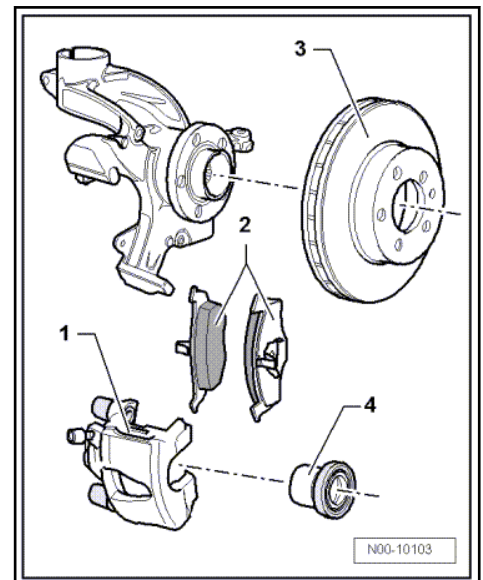
Hauptbremszylinder - Ø	mm	22,22	
Bremskraftverstärker - Ø	Zoll	Linkslenkung:	10"
		Rechtslenkung:	7"/8"

3.1.2 Bremsen vorn

Zuordnung motorabhängig ⇒ Elektronischer Katalog der Originalteile.

Erläuterungen zu den PR-Nummern ⇒ [d2.1 er PR-Nummer - Bremse“, Seite 2](#) .

Vorderradbremse FS III



Position	PR-Nummer	1ZG	
1	Bremssattel	FS III	
2	Bremsbelag: Dicke mit Stützplatte	mm	19,6
	Bremsbelag: Mindestdicke ohne Stützplatte	mm	2

1 - Bremskraftverstärker

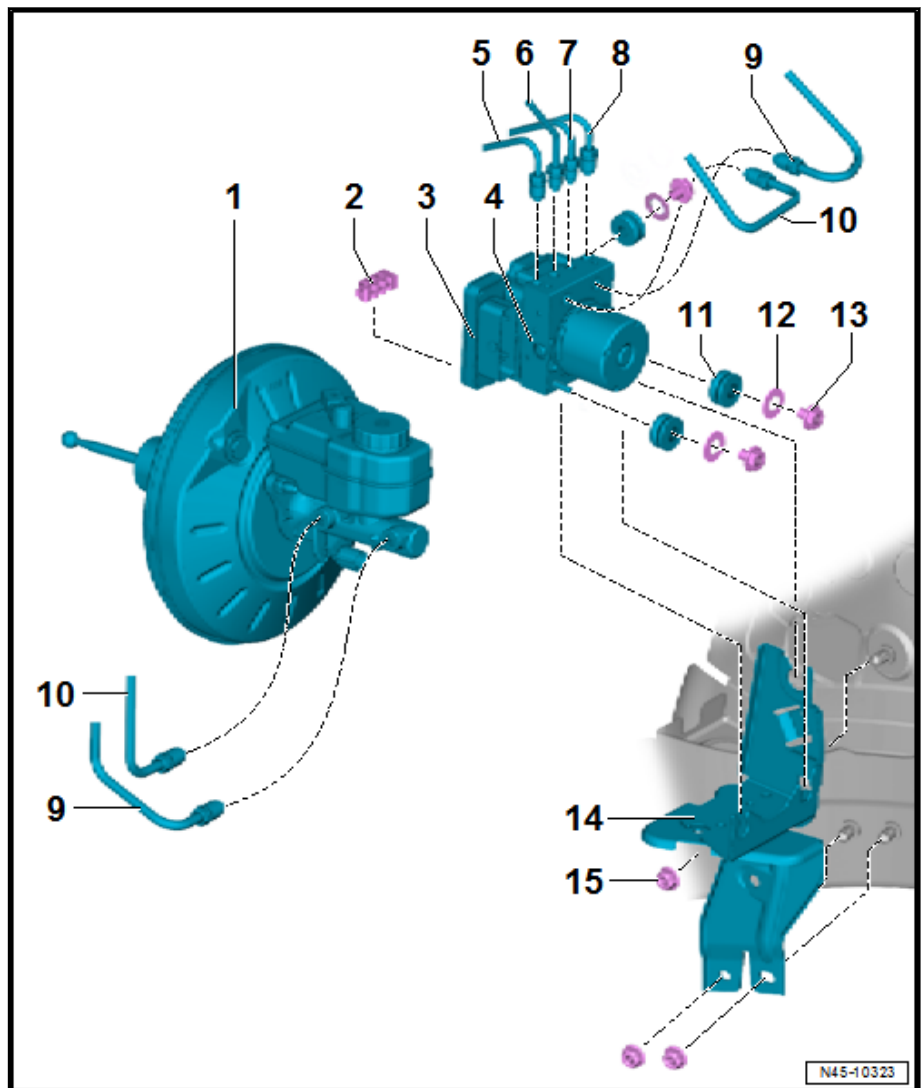
- bei Störungen komplett ersetzen
- aus- und einbauen ⇒ [a3.2.1 us- und einbauen, Linkslenker](#), Seite 133

2 - Bremsleitungshalter

- Zuordnung ⇒ Elektronischer Katalog der Originalteile

3 - Steuergerät für ABS - J104-

- Einbauort: an der Hydraulikeinheit für ABS - N55- im Motorraum
- Steckverbindung nicht vor erfolgter Eigendiagnose trennen; vor dem Trennen der Steckverbindung die Zündung ausschalten
- prüfen ⇒ Fahrzeugdiagnosetester
- Steuergerät und Hydraulikeinheit aus- und einbauen ⇒ [f3.2.1 ür ABSJ104/ Hydraulikeinheit für ABSN55 aus- und einbauen, Linkslenker](#), Seite 20
- Steuergerät von der Hydraulikeinheit trennen ⇒ [v3.3 on der Hydraulikeinheit trennen](#), Seite 29
- Steuergerät an Hydraulikeinheit anbauen ⇒ [a3.4 n Hydraulikeinheit anbauen](#), Seite 31



4 - Hydraulikeinheit für ABS -N55-

- aus- und einbauen ⇒ [f3.2.1 ür ABSJ104/ Hydraulikeinheit für ABSN55 aus- und einbauen, Linkslenker](#), Seite 20

5 - Bremsleitung

- zum Bremssattel vorne rechts
- Kennzeichnung an der Hydraulikeinheit für ABS -N55- -VR-
- 14 Nm

6 - Bremsleitung

- zum Bremssattel/Radbremsszylinder hinten links
- Kennzeichnung an der Hydraulikeinheit für ABS -N55- -HL--
- 14 Nm

7 - Bremsleitung

- zum Bremssattel/Radbremsszylinder hinten rechts
- Kennzeichnung an der Hydraulikeinheit für ABS -N55- -HR-
- 14 Nm

8 - Bremsleitung

- zum Bremssattel vorne links



4.2 Montageübersicht - Drehzahlfühler an der Hinterachse

Hinweis

Schrauben/Muttern, die mit Weiterdrehwinkel festgezogen werden, sowie zum Ersatz vorgegebene Bauteile, nach dem Ausbau ersetzen.

1 - Drehzahlfühler an der Hinterachse -G44-/G46-

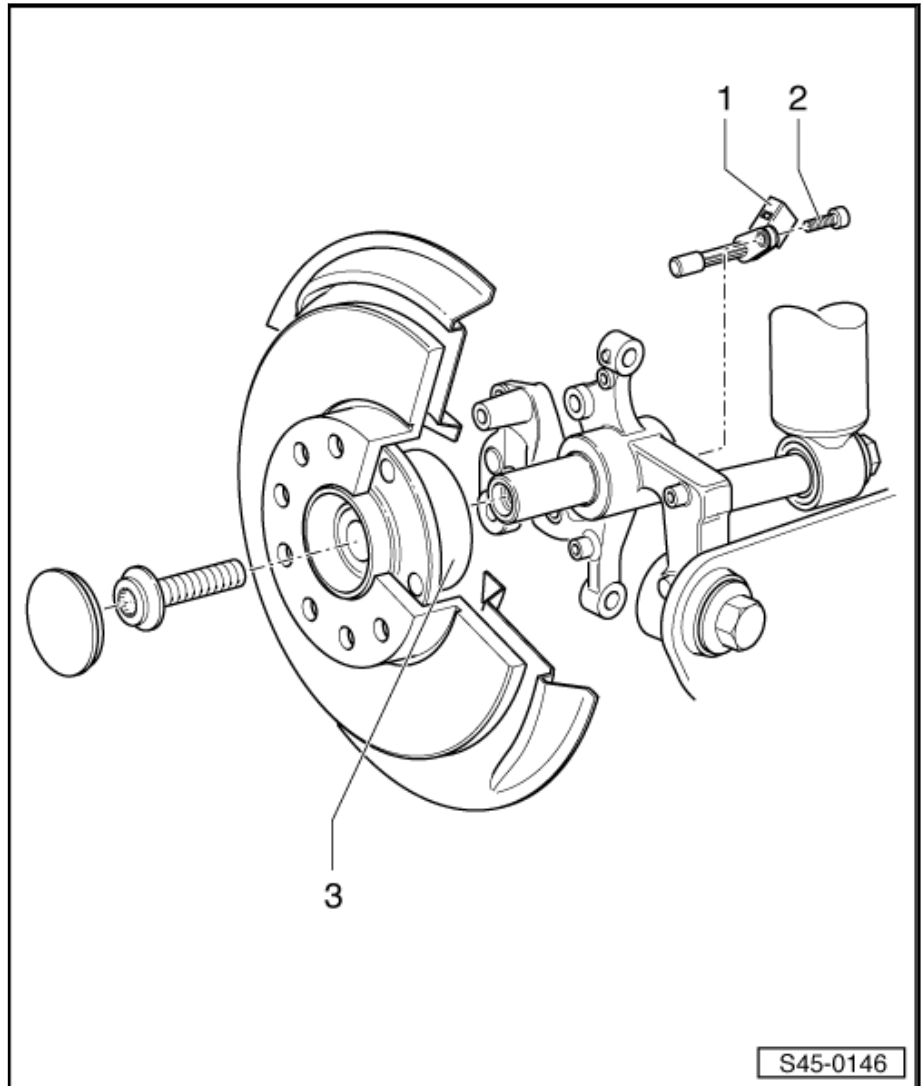
- Zuordnung ⇒ Elektronischer Katalog der Originalteile
- vor dem Einsetzen des Fühlers die Innenfläche der Bohrung reinigen und mit Heißeisenpaste -G 052 112 A3- bestreichen
- aus- und einbauen ⇒ [h4.7 unten G44/G46 aus- und einbauen](#), Seite 39

2 - Schraube

- 8 Nm

3 - Radnabe mit Radlager

- Sensorring für ABS ist in der Radnabe eingebaut



4.3 Bremslichtsensor aus- und einbauen

- Steckverbindung -1- für Bremslichtschalter -F- und Bremspedalschalter -F47- trennen.

1 - Staubkappe

2 - Entlüftungsventil

- vor dem Einschrauben Gewinde dünn mit Lithium-Schmierfett -G 052 150 A2- bestreichen
- 10 Nm

3 - Lagerbuchse

- in Bremssattel einsetzen

4 - Führungsbolzen

- Anzugsdrehmoment \Rightarrow [-1.1.1 Vorderradbremse - FS-III Bremse-, Seite 41](#)

5 - Abdeckkappen

- in Lagerbuchse einsetzen

6 - Bremssattel

- aus- und einbauen \Rightarrow [a1.3.1 us- und einbauen - FS-III Bremse-, Seite 55](#)

7 - Dichtring

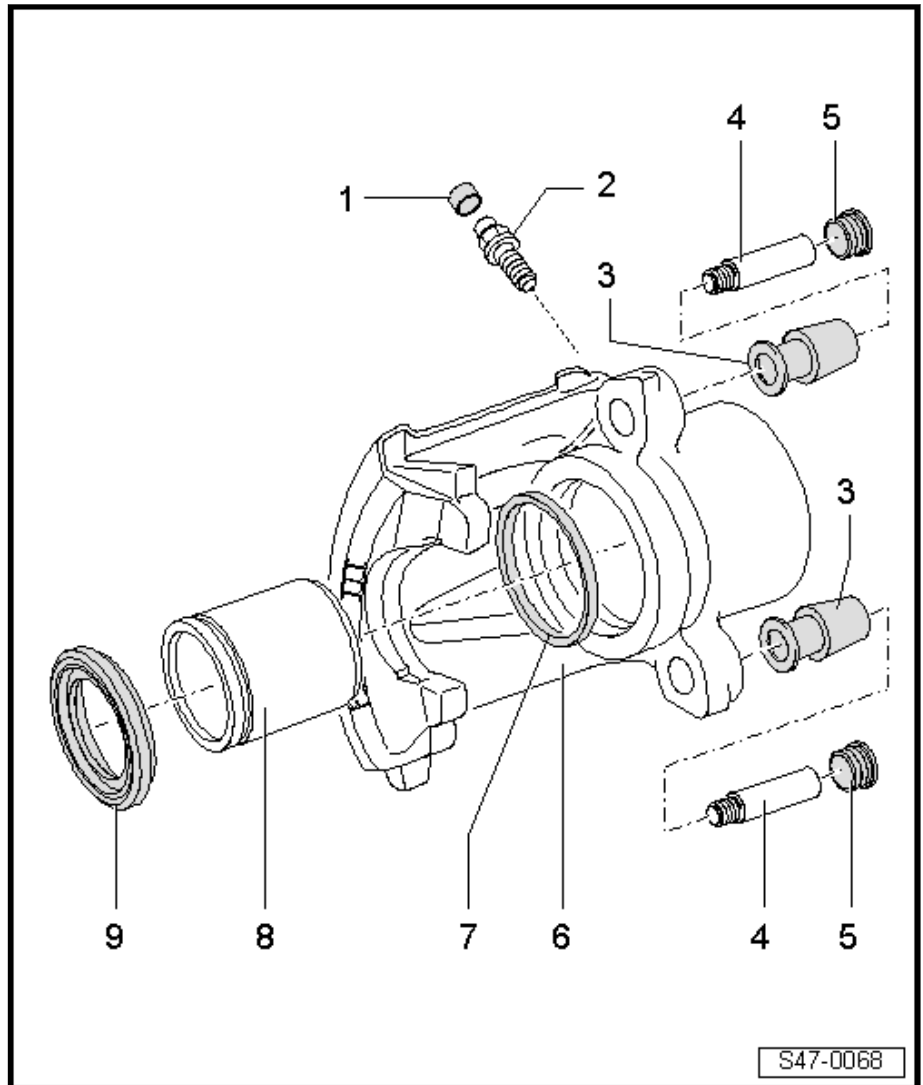
- aus- und einbauen \Rightarrow [a1.2 us- und einbauen-, Seite 114](#)
- vor dem Einbau dünn mit Lithium-Schmierfett -G 052 150 A2- bestreichen

8 - Kolben

- aus- und einbauen \Rightarrow [a1.2 us- und einbauen-, Seite 114](#)
- vor dem Einbau dünn mit Lithium-Schmierfett -G 052 150 A2- bestreichen

9 - Schutzhülle

- aus- und einbauen \Rightarrow [a1.2 us- und einbauen-, Seite 114](#)
- beim Einsetzen des Kolbens nicht beschädigen



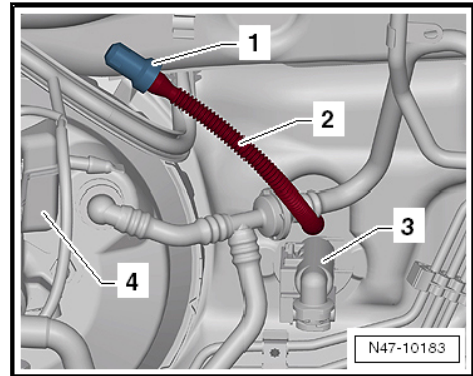
1.1.2 Montageübersicht - Bremssattel vorn - Bremse FN3



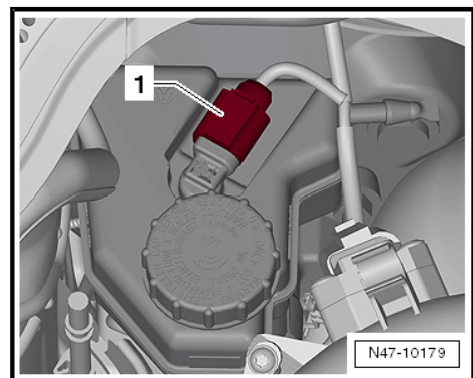
Hinweis

- ◆ Bei Instandsetzung grundsätzlich den Reparatursatz komplett einbauen.
- ◆ Zum Reinigen ist ausschließlich nur Spiritus zu verwenden.
- ◆ Bremszylinder, Kolben und Dichtring dünn mit Lithium-schmierfett -G 052 150 A2- bestreichen.

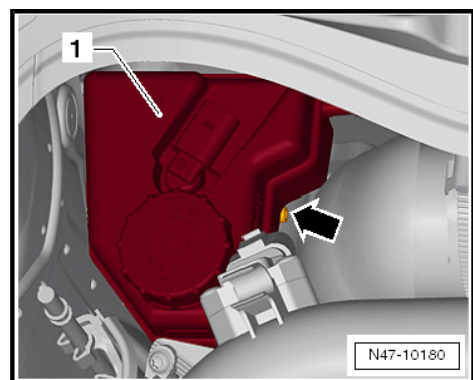
- Bremsflüssigkeit aus dem Bremsflüssigkeitsbehälter mit Bremsenfüll- und Entlüftungsgerät absaugen.
- Ausreichend nicht fasernde Lappen im Bereich Motor auslegen.
- Schlauch -2- der Nachlaufleitung zum Kupplungsgeberzylinder vom Bremsflüssigkeitsbehälter -4- abziehen.



- Schlauchloch -2- mit Verschlusswerkzeug -T10249- -1- schließen.
- Schlauch -2- hochbinden.
- Stecker -1- vom Warnkontakt für Bremsflüssigkeitsstand -F34- abziehen.



- Sicherungsschraube -Pfeil- für Bremsflüssigkeitsbehälter -1- ausbauen.



- Bremsflüssigkeitsbehälter vorsichtig aus den Dichtstopfen des Hauptbremszylinders ziehen.
- Stecker -2- vom Bremslichtschalter -F- abziehen.