



Skoda Fabia II
(2006-2014)



Instandhaltung genau genommen



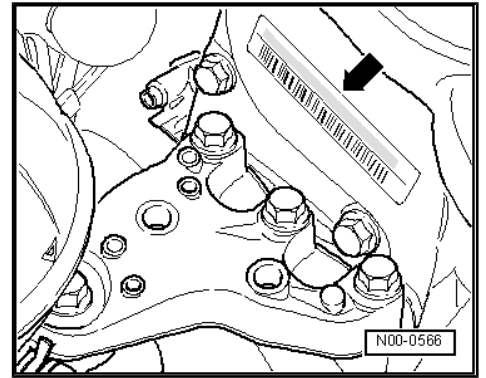
Inhaltsverzeichnis

1	Allgemeines	1
1.1	Fahrzeug-Identifizierungsnummer	1
1.2	Typschild	4
1.3	Fahrzeugdatenträger	5
1.4	Lagerung von ŠKODA-Neufahrzeugen	5
1.5	Fahrzeugauslieferung vom Lager	5
1.6	Zusätzliche Kundeninformationen zur Inspektion und Wartung	5
1.7	Fahrzeugalter ermitteln	7
2	Inspektionen	8
2.1	Vorverkaufsinspektion -PDI- (Export)	8
2.2	Vorverkaufsinspektion - Inland (Tschechische Republik)	10
2.3	Übergabe-Inspektion (Export)	14
2.4	Inspektions-Service (Fahrzeuge bis MJ 2013)	18
2.5	Ölwechsel-Service (Fahrzeuge bis MJ 2013)	23
2.6	Inspektion (Fahrzeuge ab MJ 2014)	25
2.7	Ölwechsel-Service (Fahrzeuge ab MJ 2014)	29
2.8	Länder mit erhöhtem Schwefelgehalt im Dieselmotorkraftstoff	31
2.9	Staubreiche Länder	31
2.10	Servicetabellen	32
2.11	Servicetabellen mit Abweichungen für die einzelnen Märkte	37
3	Motoren	44
3.1	Motorenübersicht	44
3.2	Motorisierung	50
3.3	Sichtprüfung von Motor und Teilen im Motorraum auf Undichtigkeiten und Beschädigungen	52
3.4	Ölfilter ersetzen	53
3.5	Zahnriemen für Nockenwellenantrieb ggf. auch Spannrolle ersetzen	56
3.6	Zahnriemen für Nockenwellenantrieb bzw. für Kühlmittelpumpenantrieb auf Verschleiß bzw. Zustand prüfen	56
3.7	Motorölstand prüfen	56
3.8	Motoröl ablassen oder absaugen; Motoröl auffüllen	57
3.9	Frostschutz prüfen, ggf. Kühlmittelzusatz auffüllen	61
3.10	Kühlmittelstand (Menge) prüfen	66
3.11	Keilrippenriemen: Zustand prüfen	66
3.12	Verlauf des Keilrippenriemens	67
3.13	Zündkerzen ersetzen	70
3.14	Luftfiltereinsatz ersetzen	70
3.15	Kraftstofffilter ersetzen (Dieselmotoren)	71
3.16	Dieselpartikelfilter prüfen	74
3.17	Mehrzweck-Additivzusatz für Benzinmotoren	77
3.18	Kraftstofffilter ersetzen - Benzinmotoren	77
4	Getriebe	78
4.1	Automatisches 6-Gang-Getriebe 09G: ATF-Stand und -Qualität prüfen, ggf. ATF nachfüllen	78
4.2	ATF wechseln - automatisches 6-Gang-Getriebe 09G	83
4.3	Achsantrieb und Gelenkschutzgehäuse auf Undichtigkeiten und Beschädigungen prüfen ..	85
5	Fahrwerk	86
5.1	Bremsbelagdicke vorn und hinten prüfen	86
5.2	Trommelbremse hinten reinigen (Geräusche, Bremsbelag kleben)	88
5.3	Bremsanlage auf Undichtigkeiten und Beschädigungen prüfen	89
5.4	Bremsflüssigkeit wechseln	89
5.5	Bremsflüssigkeitsstand prüfen	95
5.6	Spurstangenköpfe: Spiel, Befestigung und Dichtmanschetten prüfen	96
5.7	Vorder- und Hinterachse: Prüfen	96

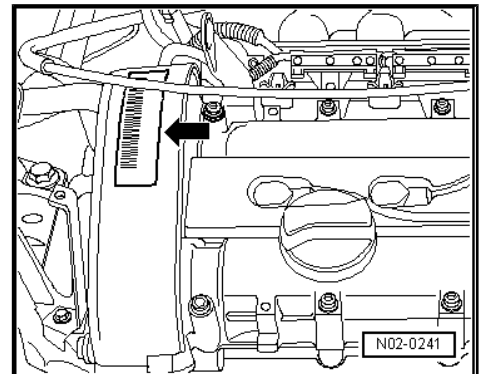


5.8	Bereifung (einschl. Reserverad) prüfen	97
5.9	Reifenprofiltiefe (einschl. Reserverad) prüfen und eintragen	98
5.10	Radbefestigungsschrauben auf vorgeschriebenes Drehmoment anziehen	99
5.11	Reifendruck (einschl. Reserverad) prüfen, ggf. Druck korrigieren	99
5.12	Reifenkontrollanzeige: Grundeinstellung	108
5.13	Transportsicherung: Blockierbauteile von den Federn der Vorderachse abbauen	109
5.14	Pannenset	110
6	Elektrik	111
6.1	Elektrische Fensterheber: Positionierung prüfen	111
6.2	Elektrische Verbraucher: Funktion prüfen	112
6.3	Außenlicht vorn und hinten: Prüfen	112
6.4	Innenleuchten: Prüfen	112
6.5	Batterie prüfen	113
6.6	Radio und Navigationssystem auf Funktion prüfen	113
6.7	Zeituhr einstellen	113
6.8	Sprache im Schalttafeleinsatz anwählen	114
6.9	Climatronic: Temperatur auf 22 °C einstellen	115
6.10	Diagnosegerät anschließen	116
6.11	Service-Intervall-Anzeige (SIA) zurücksetzen	116
6.12	Service-Intervalle umcodieren	125
6.13	Scheinwerfereinstellung prüfen, ggf. Scheinwerfer einstellen	126
6.14	Funktion der Nebelscheinwerfer mit der „Corner“-Funktion (statisches Kurvenlicht) prüfen	129
6.15	Funktion des dynamischen Kurvenlichts prüfen	129
6.16	Nebelscheinwerfer prüfen, ggf. einstellen	130
6.17	Eigene Stromversorgung für Warnanlage ersetzen	132
6.18	Batterietransportmodus ausschalten	132
6.19	Zeitverzögerte Verriegelung nach Schließen der Heckklappe - Aktivierung/Deaktivierung	132
7	Karosserie	134
7.1	Airbag: Funktion prüfen	134
7.2	Sichtprüfung der Airbag-Einheit auf äußere Beschädigungen	135
7.3	Beifahrerairbag: „ON/OFF“-Funktion prüfen und auf „ON“ schalten	135
7.4	Unterbodenschutz und Karosserielack auf Beschädigungen prüfen (Inspektions-Service/Inspektion)	136
7.5	Karosserielack und Unterbodenschutz auf Beschädigungen prüfen (vor dem Verkauf) ..	137
7.6	Wasserkasten und Wasserablauföffnungen auf Verschmutzungen prüfen und ggf. reinigen	137
7.7	Scheibenwisch- und -waschanlage: Funktion prüfen	137
7.8	Scheinwerferreinigungsanlage: Funktion prüfen	139
7.9	Schiebedach: Führungsschienen reinigen und fetten	141
7.10	Türschlösser, Sicherungsknöpfe, Kindersicherung: Funktion prüfen	142
7.11	Staub- und Geruchfiltereinsatz ersetzen	143
7.12	Fahrzeugdatenträger aufkleben	144
7.13	Aufkleber Škoda Assistance aufkleben	144
7.14	Schließzylinder: Funktion prüfen	144
7.15	Originalanhängevorrichtung prüfen	144
7.16	Korrosion prüfen	145
7.17	Frontklappenschloss: Fetten	146
8	Abgasuntersuchung	147
8.1	Abgasuntersuchung bei Fahrzeugen mit Benzinmotoren	147
8.2	Abgasuntersuchung bei Fahrzeugen mit Dieselmotoren	152
9	Verschiedenes	158
9.1	Anschleppen/Abschleppen	158
9.2	Probefahrt	160
9.3	Fahrzeug anheben	160

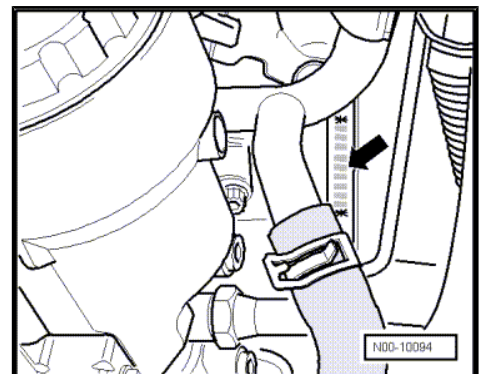
Motor mit Kennbuchstaben BTS, CFNA, CLSA



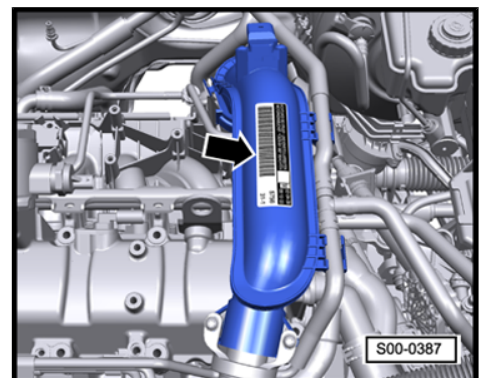
Motor mit Kennbuchstaben CGGB



Motor mit Kennbuchstaben CAYA, CAYB, CAYC, CFWA

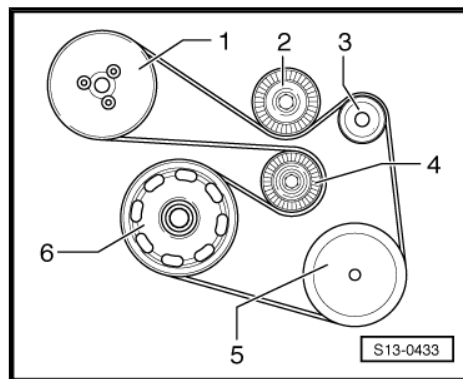


Motor mit Kennbuchstaben CBZA, CBZB. Die Motorkennbuchstaben und laufende Nummer befinden sich am Saugrohr oben.



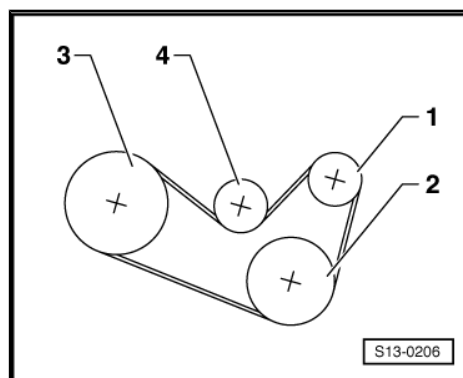
1,6 I/77 kW (BTS, CFNA, CLSA) mit Klimaanlage

- 1 - Kühlmittelpumpe
- 2 - Umlenkrolle
- 3 - Generator
- 4 - Spannrolle
- 5 - Klimakompressor
- 6 - Kurbelwelle



1,4 I/63 kW (BXW, CGGB) mit Klimaanlage

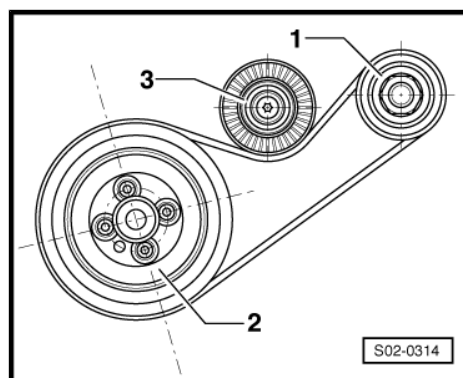
- 1 - Generator
- 2 - Klimakompressor
- 3 - Kurbelwelle
- 4 - Spannrolle



1,9 I/77 kW (BSW, BLS) ohne Klimaanlage

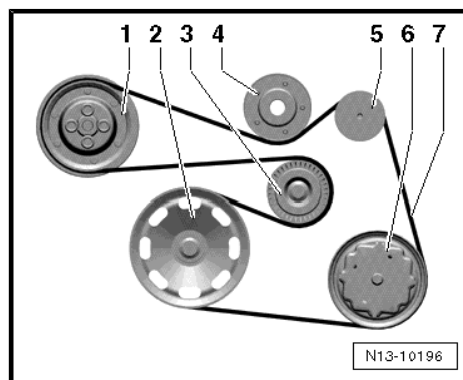
- 1 - Generator
- 2 - Kurbelwelle
- 3 - Spannrolle

1,4 I/125 kW TSI (CAVB); 1,4 I/132 kW TSI (CAVE, CTHE) mit Klimaanlage

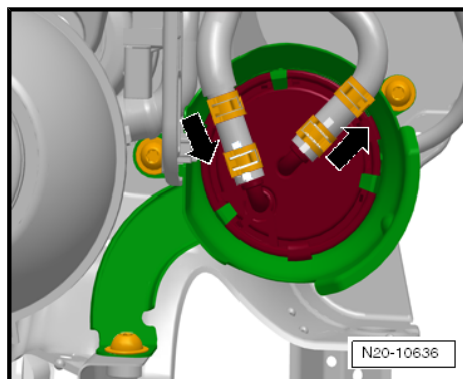


Keilrippenriemen für Drehstromgeneratorantrieb

- 1 - Riemenscheibe für Kühlmittelpumpe
- 2 - für Schwingungsdämpfer
- 3 - Umlenkrolle
- 4 - Spannrolle
- 5 - Riemenscheibe für Drehstromgenerator
- 6 - Riemenscheibe für Klimakompressor
- 7 - Keilrippenriemen



- Federbandschellen lösen und Kraftstoffschläuche vom Kraftstofffilter abziehen.

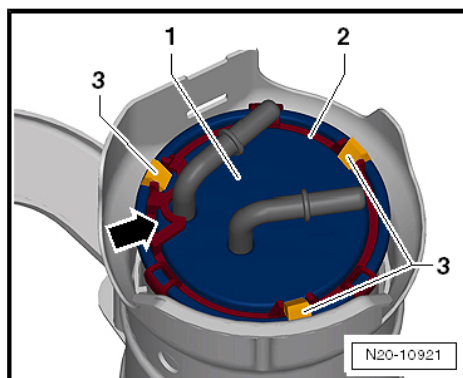


- Haltenasen -3- nach außen drücken und den Kraftstofffilter -1- nach oben herausnehmen.

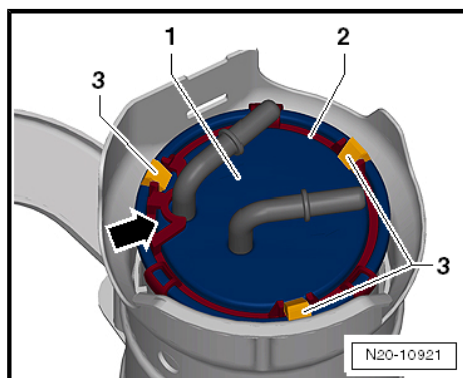
Einbauen

Der Einbau erfolgt in umgekehrter Reihenfolge. Dabei ist Folgendes zu beachten:

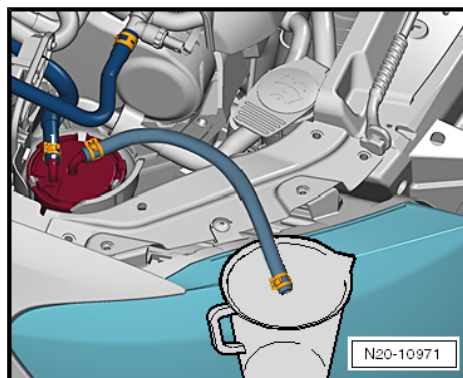
- ◆ Einbaulage des Kraftstofffilters beachten. Die eingepprägten Pfeile auf dem Filter kennzeichnen den Kraftstoffeingang und Kraftstoffausgang.
- ◆ Kraftstoffschläuche knickfrei verlegen.
- ◆ Auf festen Sitz der Kraftstoffschläuche achten.
- ◆ Vorlaufleitung und Rücklaufleitung nicht vertauschen (Rücklaufleitung blau bzw. mit blauer Markierung, Vorlaufleitung weiß bzw. mit weißer Markierung).



- Haltering -2- mit der Führung -Pfeil- im Bereich der Haltenasen -3- richtig am Kraftstofffilter -1- ansetzen.
- Haltering -2- am Kraftstofffilter -1- einclippen.
- Kraftstofffilter -1- bis zum Anschlag in den Halter eindrücken.
- Darauf achten, dass die Haltenasen -3- in die vorgesehenen Aussparungen des Halterings -2- einrasten.
- Kraftstoffsystem wie folgt entlüften:
- Kraftstoffvorlaufleitung am Kraftstofffiltereingang anschließen. Kraftstoffleitung vom Kraftstofffilterausgang zur Hochdruckpumpe nicht anschließen.



- Einen geeigneten Hilfsschlauch am Kraftstofffilterausgang anschließen und diesen in einen Auffangbehälter führen.



- Verschlussdeckel -1- vom Bremsflüssigkeitsbehälter abschrauben.

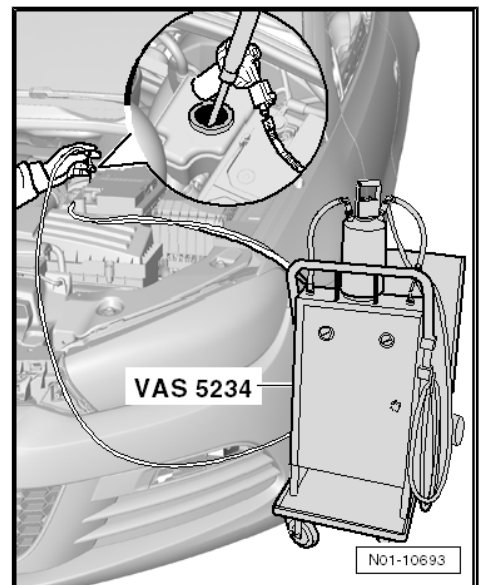
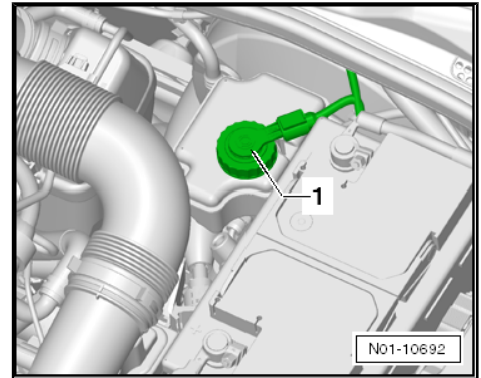
i Hinweis

Vom Bremsflüssigkeitsbehälter das Sieb nicht entfernen.

- Druckluftverteilung einschalten und hiermit das Bremsenfüll- und Entlüftungsgerät , z. B. -VAS 5234- , in Betrieb setzen.

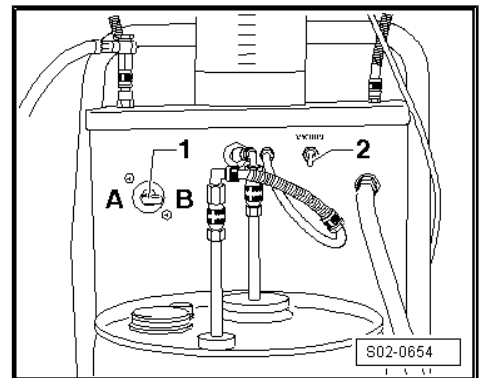
- Mit dem Absaugschlauch mit Endstück so viel Bremsflüssigkeit wie möglich aus dem Bremsflüssigkeitsbehälter absaugen.

! ACHTUNG!
Abgesaugte (gebrauchte) Bremsflüssigkeit nicht wiederverwenden.



- Schalter -2- zurück von -vacuum- nach unten stellen.
- Druckluftverteilung ausschalten und hiermit das Bremsenfüll- und Entlüftungsgerät , z. B. -VAS 5234- , außer Betrieb setzen.

! ACHTUNG!
Abgesaugte (gebrauchte) Bremsflüssigkeit nicht wiederverwenden.



Bremsflüssigkeit im Nehmerzylinder wechseln - Fahrzeuge mit Schaltgetriebe

- Motorabdeckung ausbauen.
- Luftfilter ausbauen ⇒ Entsprechender Motor; Rep.-Gr. 23 bzw. ⇒ Entsprechender Motor; Rep.-Gr. 24 .