



**Skoda Yeti 5L**  
(2009-2017)



**6-Gang Schaltgetriebe 02Q / 0BB**



## Inhaltsverzeichnis

<b>00 - Technische Daten</b>	<b>1</b>
<b>1 Sicherheitshinweise</b>	<b>1</b>
1.1 Sicherheitsmaßnahmen bei Arbeiten an Fahrzeugen mit Start-Stopp-System	1
1.2 Sicherheitsmaßnahmen bei Probefahrt mit Prüf- und Messgeräten	1
1.3 Allgemeine Sicherheitsvorschriften	1
<b>2 Kennzeichnung</b>	<b>2</b>
2.1 Kennzeichnung Getriebe	2
<b>3 Reparaturhinweise</b>	<b>4</b>
3.1 Sauberkeitsregeln	4
3.2 Allgemeine Reparaturhinweise	4
3.3 Kontaktkorrosion	7
3.4 Dichtungen, Dichtringe	8
3.5 Schrauben, Muttern	8
<b>4 Technische Daten</b>	<b>9</b>
4.1 Füllmenge	9
4.2 Zuordnung Getriebe - Motor	10
4.3 Berechnung des Übersetzungsverhältnisses	13
<b>5 Übersicht der Kraftübertragung</b>	<b>14</b>
5.1 Übersicht der Kraftübertragung - Frontantrieb	14
5.2 Übersicht der Kraftübertragung - Allradantrieb	14
<b>30 - Kupplung</b>	<b>17</b>
<b>1 Kupplungsbetätigung</b>	<b>17</b>
1.1 Montageübersicht - Fußhebelwerk	17
1.2 Montageübersicht - Hydraulik	19
1.3 Halter für Knieairbag mit Crashstrebe für Kupplungspedal aus- und einbauen, Yeti	25
1.4 Rückzugfeder aus- und einbauen	26
1.5 Kupplungspedal aus- und einbauen	33
1.6 Lagerbock/Kupplungspedal aus- und einbauen	36
1.7 Geberzylinder aus- und einbauen	53
1.8 Kupplungspositionsgeber G476 aus- und einbauen	55
1.9 Hydraulische Kupplungsbetätigung prüfen	61
1.10 Kupplungsbetätigung entlüften	62
<b>2 Kupplungsausrückung in Stand setzen</b>	<b>65</b>
2.1 Montageübersicht - Frontantrieb	65
2.2 Montageübersicht - Allradantrieb	66
2.3 Nehmerzylinder mit Ausrücklager aus- und einbauen	69
2.4 Dichtring für Antriebswelle ersetzen	71
<b>3 Kupplung in Stand setzen</b>	<b>74</b>
3.1 Unterscheidung laut Kupplungshersteller	74
3.2 Montageübersicht - Kupplung Fabrikat Sachs in Stand setzen	76
3.3 Kupplung Fabrikat Sachs aus- und einbauen	76
3.4 Montageübersicht - Kupplung Fabrikat LuK in Stand setzen	82
3.5 Kupplung Fabrikat LuK aus- und einbauen	83
3.6 Fehlersuche Kraftübertragung - Beanstandungen an der Kupplung und Kupplungsbetätigung	89
<b>34 - Betätigung, Gehäuse</b>	<b>95</b>
<b>1 Schaltbetätigung</b>	<b>95</b>
1.1 Einbaulage der Schaltbetätigung	95
1.2 Montageübersicht - Schaltbetätigung	96
1.3 Montageübersicht - Betätigungsseilzüge	102



<b>39 - Achsantrieb, Ausgleichgetriebe</b>	<b>503</b>
<b>1 Dichtringe</b>	<b>503</b>
1.1 Dichtring für Flanschswelle links ersetzen	503
1.2 Dichtring für Steckwelle rechts ersetzen, Octavia II, Frontantrieb	505
1.3 Dichtring für Flanschswelle rechts ersetzen, Frontantrieb	507
1.4 Dichtring für Flanschswelle rechts ersetzen, Allradantrieb	509
<b>2 Getriebeöl im Winkelgetriebe</b>	<b>511</b>
2.1 Ölstand im Winkelgetriebe prüfen	511
2.2 Öl im Winkelgetriebe nachfüllen	513
<b>3 Einstellübersicht</b>	<b>519</b>
3.1 Einstellübersicht	519
<b>4 Ausgleichsgetriebe</b>	<b>520</b>
4.1 Montageübersicht - Ausgleichsgetriebe	520
4.2 Dichtring für Flanschswelle rechts aus- und einbauen, Allradantrieb	531
4.3 Ausgleichsgetriebe zerlegen und zusammenbauen	535
4.4 Ausgleichsgetriebe einstellen	545
<b>5 Bauteile des Winkelgetriebes</b>	<b>551</b>
5.1 Montageübersicht - Teile des Winkelgetriebes 0AV	551
5.2 Abtriebsflansch und Dichtring für Abtriebsflansch des Winkelgetriebes ersetzen	554
5.3 Dichtringe für Winkelgetriebe ersetzen	564
5.4 Nadellager (Polygonlager) für Flanschswelle rechts ersetzen, Winkelgetriebe	567



### 1 - Getriebegehäuse

- Übersicht ⇒ [-9.1 Getriebegehäuse](#)“, Seite 417
- in Stand setzen ⇒ [i9.2 n Stand setzen](#)“, Seite 419

### 2 - Einstellscheibe

- für Ausgleichsgetriebe
- Dicke bestimmen ⇒ [e4.4 einstellen](#)“, Seite 545

### 3 - Außenring/Kegelrollenlager

- ausziehen ⇒ Seite 542
- einziehen ⇒ Seite 542

### 4 - Innenring/Kegelrollenlager

- abziehen ⇒ Seite 540
- einziehen ⇒ Seite 541

### 5 - Ausgleichsgetriebegehäuse

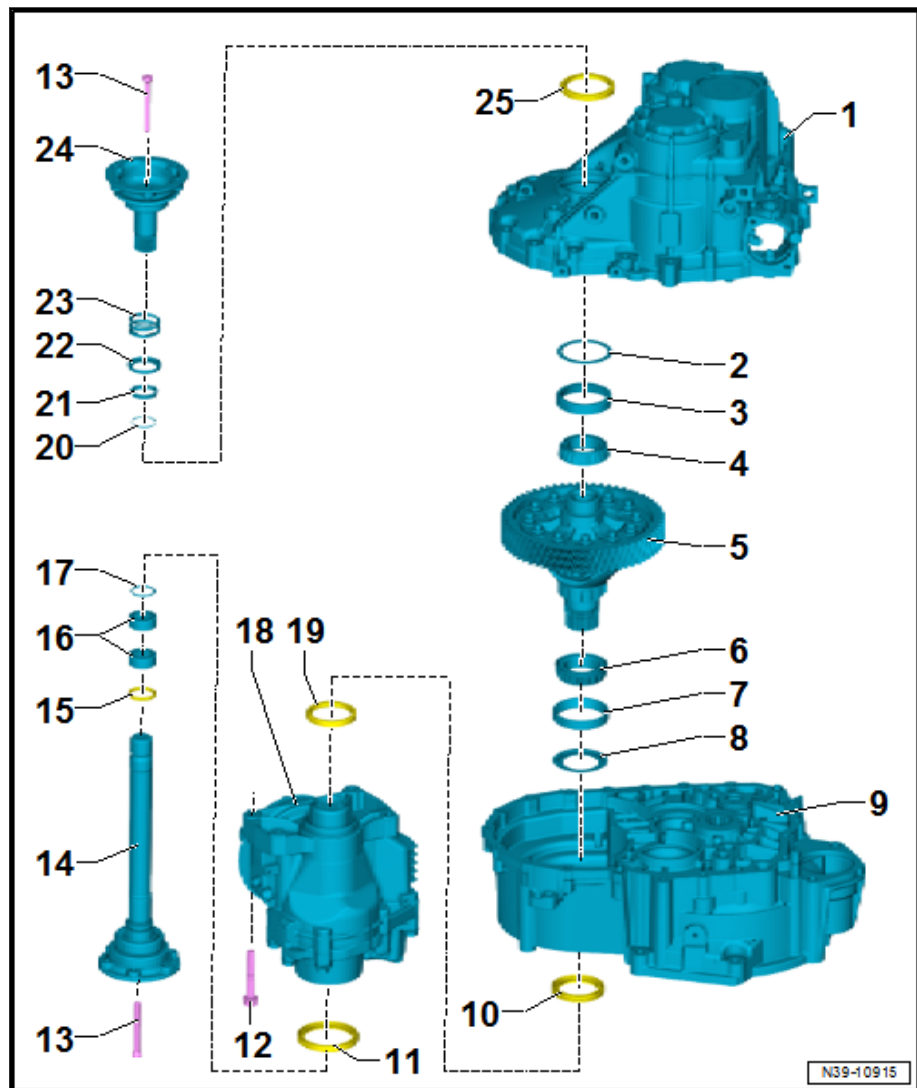
- mit aufgenietetem Zahnrad für Achsantrieb

### 6 - Innenring/Kegelrollenlager

- abziehen ⇒ Seite 540
- einziehen ⇒ Seite 540

### 7 - Außenring/Kegelrollenlager

- ausziehen ⇒ Seite 541
- einziehen ⇒ Seite 541



### 8 - Scheibe

- Einbaulage: der Absatz am Innendurchmesser zeigt zum Winkelgetriebe Pos. 18

### 9 - Kupplungsgehäuse

- Übersicht ⇒ [-10.1 Kupplungsgehäuse](#)“, Seite 431
- in Stand setzen ⇒ [i10.2 n Stand setzen](#)“, Seite 433

### 10 - Dichtring

- am Schaltgetriebe
- zwischen Schaltgetriebe und Winkelgetriebe
- ersetzen ⇒ [z1.4.1 wischen Schaltgetriebe und Winkelgetriebe ersetzen](#)“, Seite 509

### 11 - Dichtring

- für Flanschswelle rechts
- kann bei eingebautem Winkelgetriebe ersetzt werden ⇒ [f5.3.1 ür Winkelgetriebe ersetzen - auf Flanschswellenseite](#)“, Seite 564

### 12 - Schraube

- Winkelgetriebe an Getriebe
- 4 Stück
- Anzugsdrehmoment und Anzugsreihenfolge ⇒ Seite 184



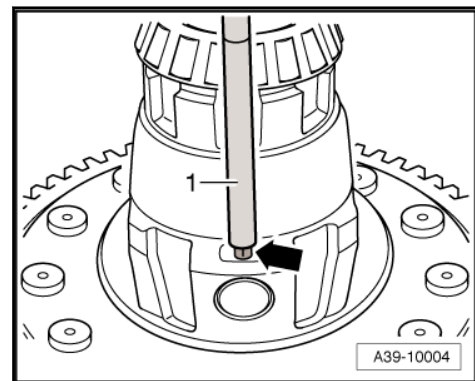
- Zuerst die Spannhülse -1- in die Ausgleichskegelradachse -2- bündig eintreiben.
- Dann das Ausgleichsgetriebe mit der Spannhülse -Pfeil- zum Rohrstück -VW422- zeigend unter die Presse setzen.
- Anschließend die Ausgleichskegelradachse auspressen.



### Hinweis

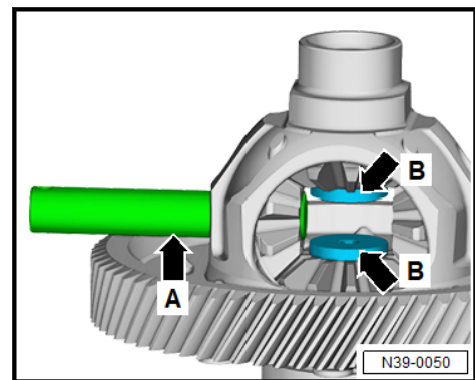
*Ggf. abgescherte Teile der Spannhülse aus dem Ausgleichsgetriebegehäuse ausbauen.*

### Allradantrieb: Spannhülse einbauen



- Die neue Spannhülse -Pfeil- bündig zum Ausgleichsgetriebegehäuse mit einem Dorn -1- eintreiben.

### Ausgleichskegelräder groß und klein einbauen



- Anlaufscheibenverbund mit Getriebeöl einsetzen.
- Die beiden großen Ausgleichskegelräder einsetzen und sichern (z. B. mit Flanschwellen).
- Beide kleinen Ausgleichskegelräder um 180° versetzt einsetzen und einschwenken.
- Ausgleichskegelradachse -Pfeil A- bis zum ersten kleinen Ausgleichskegelrad eindrücken.
- Gewindestücke -Pfeile B- in großen Ausgleichskegelrädern beilegen.

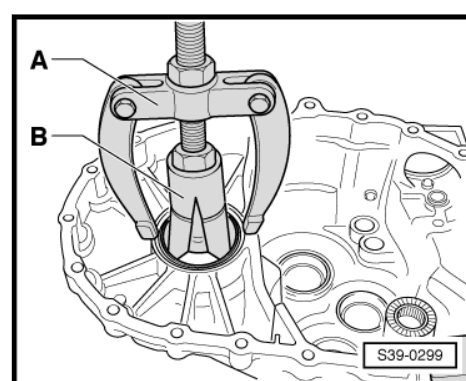
Einbaulage: Absatz zu großen Ausgleichskegelrädern

- Ausgleichskegelradachse bis in Endposition eintreiben und mit Spannhülse sichern.

Einstellscheiben über den ⇒ Elektronischen Katalog der Originalteile zuordnen.

Einstellscheibendicke (mm)		
0,65	0,90	1,15
0,70	0,95	1,20
0,75	1,00	1,25
0,80	1,05	
0,85	1,10	

- Getriebegehäuse abnehmen.
- Außenring/Kegelrollenlager aus Getriebegehäuse ausziehen.



A - Gegenstütze -VAS 251 623-

B - Innenauszieher -VAS 251 615-

- Einstellscheibe in der ermittelten Dicke einlegen.
- Ist die gemessene Scheibendicke größer als in der Tabelle aufgelistet, können 2 Scheiben, die dem gemessenen Wert entsprechen, eingebaut werden.
- Dabei ist zuerst die dickere Einstellscheibe einzulegen.

Unterschiedliche Toleranzen ermöglichen es, die erforderliche Scheibendicke genau auszumessen.

- Außenring wieder einpressen und Getriebegehäuse mit vorgeschriebenem Anzugsdrehmoment festschrauben.

